

karima duchamp



Atelier
40 rue des trois rois
68100 Mulhouse-France

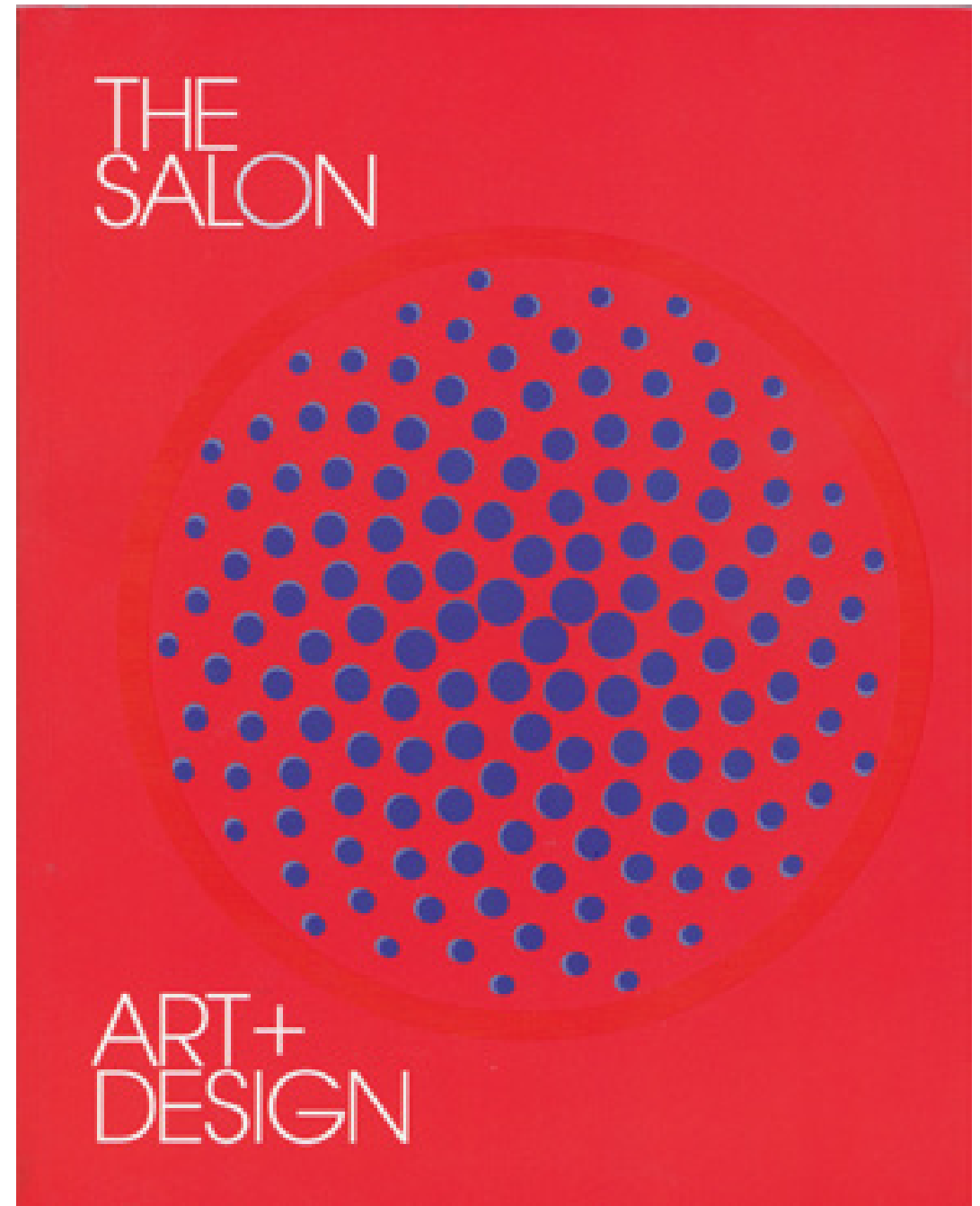
+33 (0)6 76 23 64 58
karima@karimaduchamp.net
www.karimaduchamp.net

karima duchamp



REVUE DE PRESSE
PRESS BOOK

THE SALON ART+DESIGN NEW YORK
Novembre 2016





MODERNE GALLERY D9

Important 20th and 21st century Studio Furniture, Ceramics and Turned Wood including the largest and best collections of work by George Nakashima, Wharton Esherick and many others.

works by:

| | | | |
|--------------------------|------------------|---------------------|------------------|
| Harry Bernstein | Karima Duchamp | William Hunter | George Nakashima |
| Arthur Epstein Carpenter | David Thier | Sam Maloof | Bob Stocksdale |
| Miriam Carpenter | Wharton Esherick | Judy Rendley Miller | Toshiko Takama |
| Woodell Coats | Bluh Cava | Edward Moulthrop | Peter Stollon |



George Nakashima, Iron Rod Table Lamp, natural wood, 1975

83 North 3rd Street
Philadelphia PA 19106
United States

Robert Kibel
Judith Kibel

www.moderngallery.com
info@moderngallery.com
T +1 (215) 923 8636
F +1 (215) 923 8633

Brochure du FIFMA
Avril 2016





NEW CERAMICS - NEUE KERAMIK
Mars - Avril 2016



BACK FROM A RESIDENCY at the Clay Studio in Philadelphia

by Karima Duchamp

In August 2014, I received the **NEUE KERAMIK / NEW CERAMICS** prize at Oldenburg International Ceramic Fair in Germany. Besides a solo exhibition of my works entitled *The Visible* and the fantastic lasting several weeks at the Landesmuseum für Kunst und Kulturgeschichte in August 2015, part of the prize was a honorary for a study trip, e.g. to Denmark, Italy, China or the USA. I followed my intuitions and Bernd Plamstecker's advice (publisher of the ceramic magazines **NEUE KERAMIK / NEW CERAMICS**) who chooses the prize and chose one of the best residency places in the USA: The Clay Studio in Philadelphia. I was thrilled to go there as an international perspective and very honored to be selected as a Guest Artist in Residence for one-month stay in May 2015.

Situated in the heart of America close to Liberty Bell and with the oldest city street in the United States at each corner, The Clay Studio is a world-renowned ceramic arts learning center located in Philadelphia (the majority of art galleries are concentrated around the Old City district).

Many of the most influential ceramic artists have come through the Center. This year, artists have come from all over the world for one or two months' stay: Peter Sveholek from Australia in January, Teruya Tanaka from Japan in February, Bao Luo from China in February, Camie Reichle-welt from England in March/April, Brindis Zeitl from North Carolina and Egypt in June/July, Antonella Clement from Italy in August, Allan Selby and Naomi Oney from the United States.

Renaming up the Rocky Steps as immortalized by Tyler's Sculpture in the 1970s movie *Rocky* and taking a picture at the top is a must on a visit to the famous Philadelphia Museum of Art (PMA). Inside, the third largest art museum in the country has masterworks from Marcel Duchamp's radical *Bride Stripped Bare* by her Bachelor to Impressionist masterpieces. In the city, both the PMA and the Barnes Foundation have impressive Impressionist collections. Mariner's Dance is a monumental work commissioned spe-

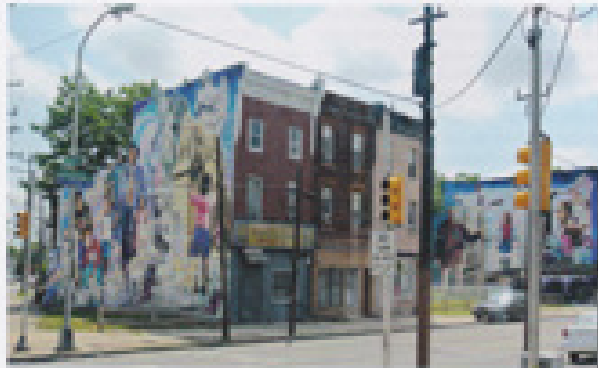
cifically by Barnes himself.

Much of the city has been transformed into a canvas with the Mural Arts Program focusing on neighborhood revitalization. Several thousand works by local graffiti and mural artists adorn formerly industrial buildings and hotel-walled houses.

The Clay Studio provides studio spaces, classes and a Gallery. Special events such as introductory classes, date night workshops, family workshops and special occa-

sions and establish professional contacts. Very cheap meeting spaces and their contribution to the course programme allow them to work within the community up to five years.

Philadelphia, nicknamed Philly, is a fantastic place for human and cultural meetings. During my month's stay, I experienced the "First Fridays": on the first Friday evening of every month, the streets of Old City fill with art lovers of all kinds



cial Sunday brunches are always sold out. On the ground floor is the gallery and the shop where many American ceramicists' works can be found.

The Clay Studio strives to support artists and provides an environment that accommodates artists at many levels of commitment and accomplishment. The programme focused on the first floor of the studio is called the Associate Programme. Its aim is to expand the associates' skills and to develop their own artistic voices. They can remain up to five years with the possibility of one five-year renewal.

On the top floor, freshly graduated students can apply for a studio space as long-term Resident Artists. Providing studio spaces and facilities takes away the overhead artists would face in starting their own studios. They can develop their work,

who wander among the neighborhoods of more than forty galleries.

I was invited to several events organized by The Clay Studio. The first one was at a venue called The Crafted Table, an evening dinner party hosted by an Italian chef. The dinner was entirely served on artist-made tableware experienced in The Clay Studio Gallery. The concept represents a new vision of art engagement: making craft accessible by using hand-made ceramics for practical purposes to create a different approach to bring in unfamiliar visitors to this niche art form.

The second event I was invited to was an evening workshop bringing together for the first time Susuo Hamada and Simon Leach, the grandsons of Shoji Hamada and Bernard Leach. Organized by The Clay Studio in partnership with Tyler

School of Art, the workshop consisted of a demonstration workshop by two ceramic artists with fascinating family legacies. The introduction about the History of Craft by Jennifer Zwilling (curator of the artistic programme at The Clay Studio) was especially interesting, with the Arts & Crafts Movement in Europe and North America and the Mingei Movement that emerged in Japan in early 20th century.

Another creative programme I focused on is a mobile arts programme called the Claymobile, with "ceramic education for everyone" as a motto. This is dedicated to bringing clay art education to diverse populations in the Philadelphia region. Created by Kathryn Norman in 1994, the Claymobile van actually goes to people and encourages organizations and schools to develop and expand their arts programs. It reaches the lives of its participants through exposure to the arts. These programmes are innovative for developing people's focus on arts and crafts. People may share experiences, improve practices and strengthen the position of art in relation to education, foster values and discipline essential for intellectual, emotional and social development of human beings in a community.

Guest Resident Artists as I was art based on the second floor together with the usual student courses. I was supplied with studio space and access to facilities that include kilns and other equipment. The studio has an impressive range of facilities (electric and gas kilns) providing excellent opportunities and experience for me. The highly qualified staff and technicians were always available to offer support and guidance. My time was rich, intense with no pressure on my work production. I had free access to my studio space at any time. I appreciated this studio space in the middle of the students' spaces and the exchanges that happened. I realize that I found it easy to work in front of an "audience", which is naturally opposite to the way I work alone in my own studio.

The first week, I gave a slide lecture about my work. This evening presentation was a great opportunity to talk about myself and to let people have an approach on how I work and my influences.

During my stay, I did not start actual new works, as the time passed quickly and I encountered some difficulties with the clay. I had to adapt my works. However, I did spend more time on the pieces, trying to deconstruct them and to work the colours in a more subtle way to get diffuse colours

and textures, and work on details.

I was very attracted at a surface level, by the redbrick and buildings featuring industrial architecture. The decay of the walls all around Philadelphia, the remains of hard experience traces that shape the urban landscape was really inspiring, together with the Mural Arts Program.

After having experienced several residencies abroad, I always appreciate this time away from my studio when nothing is related and everything has to be discovered. The focus on my artwork becomes more essential but also writing, drawing, connecting with people and taking time for it. I am an observer. Lying on the floor and look around me, watching people, in search of little things.

I am happy that the works I left at the end of my residency were exhibited in several shows. Some of my works were pre-

sented in The Clay Studio Gallery during the exhibition *Ades in Ades: Belgium in Contemporary Ceramic Art* from August 7 to September 24, 2015. One of the other pieces I did will be presented in a pop-up exhibition related to Philadelphia Design Week in a gallery down the street.

This December, some of my drawings (made in Philadelphia) will be hung up in an exhibition called *On the Threshold*, about Jennifer Zwilling's first year of retiring.

Many thanks to Mr Bernd Plamstecker, Mr Christopher Taylor (President of The Clay Studio), Mrs Jennifer Zwilling and The Clay Studio Team for their attention to my work. Very touched to be the chosen one.

Karima Duchamp - karimaduchamp.net
www.karimaduchamp.net





ATELIER D'ARTS VOEUX 2016
Janvier 2016



NEW CERAMICS - NEUE KERAMIK
Mars - Avril 2015

NEW CERAMICS

NEW CERAMICS

The European Ceramics Magazine



0000 0000/0000
0000 0000 0000 0000



2
15

Karima Duchamp

and the fascination of drawing and painting

Antje Sobau

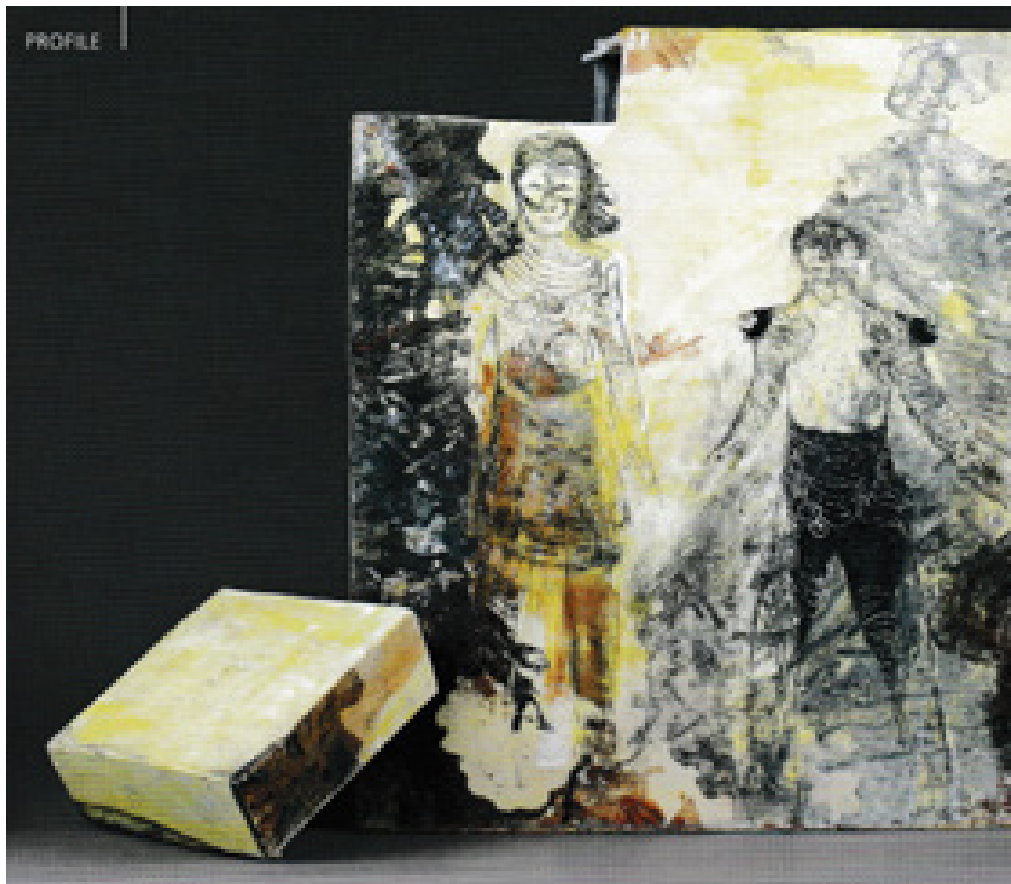
An abandoned shop in the historic district of Malmaison, southern Alsace, a large shop window with unconventional ceramic boxes on display, swathes of bubble wrap to stop passers-by peering into the interior of the shop; this is where Karima Duchamp has recently set up her studio. Inside it looks like a normal ceramic studio where work has been going on. In the middle there is a large table with countless brushes and pots of paints, wrapped pieces of work, pages of sketches and other working materials that a creative ceramic artist needs. More tables and shelves stand along the walls, displaying further pieces that are waiting for their buyers, or looks waiting to be used again, but the tables may also serve as desks or as a pinch as loose tables. The walls are covered with sketches, drawings and cuttings from newspapers and magazines, which one day may be a source of inspiration. In the windowless back room, there stand the kilns and a stockpile of clay.

Karima Duchamp is happy to have found these affordable premises in a central location, especially since until quite recently she had had to work in a much smaller room in rural Eichenwiller, where there was not enough space for larger mural pieces. She was only able to make these during residencies – if the opportunity arose – such as in November 2011 in Sogoraki, Japan, Now, as the winner of the NEW CERAMICS Prize at the Ditzingen International Ceramic Fair, she has received a scholarship that will again allow her to see what is going on elsewhere, in Philadelphia, PHUSA. Previously, her journey had taken her to Shanghai, where she took part in a group exhibition. These encounters and the experience gathered from these trips should have made their mark on Karima Duchamp's work, and will continue to do so, they mean a lot to her, she says.

left:
"Empireur acrobate" – 2011

opposite page:
"In how they dream"





"Tulips me!" - 2011

Karima - Sébastien Duchamp

Karima Duchamp was born in 1971 in the Franco-Cornet region of the French Alps. At the Institut Supérieur des Beaux Arts in Besençon, she was awarded the Diplôme National Supérieur d'Expression Plastique option art with distinction after previously having acquired her basics at the Maison de la Céramique in Mulhouse, where she got the Diplôme de cabinet en matière d'art céramique. In 2004, she opened her first studio. Since then she has participated at markets and in competitions, not only in France, including the 2012 Neeps Prix on The Figure in Hiltl-Gemulhaus, Germany. She is also represented through the Fredrick Bullfinch Gallery in Freiburg. In 2014, she participated for the first time in the Oldenburg International Ceramic Fair with increasing success.

Karima Duchamp paints her partly figurative and partly abstract images direct on bisquit stoneware slabs from which she makes her boxes, but uses engraving techniques for the porcelain slabs that she then assembles in three months. For these paintings, she uses slips and glazes that she has developed herself, like a painter applying paint to a canvas or pencil and ink to paper.

She does not pencil and ink on paper and tries to imitate the effect when she works on ceramic surfaces. She works very slowly and reflectively. She corrects her work repeatedly, applying several layers of colour, changing the positions of the motifs. She loves working with brushes as much as with drawing tools. She is already fascinated by drawing and painting. She frequently makes her pieces in groups (these may be defined by forms or by themes - "toute [à] main" ("whatever I draw"). And when she is preparing for an exhibition, she chooses her exhibits to the location, as she has done now for the internationally renowned Galerie du Don in Le Pô (Luxembourg) run by Nigel and Susi Adams (exhibition runs until 14 April 2015). Here, she drew inspiration from the landscape and the traditions of the location.

On Karima Duchamp's jars and boxes, insect-like figures with women's heads swim, flying or soaring heavenwards, humanoid figures being harassed or even threatened by demons; along side there are cheerful, dancing or dancing figures. They are complemented or overlapped by abstract elements, even by complete abstract forms. She has recently made tree-like, cylindrical

slugs that stand on plates. They are leather-light and seem extremely fragile, for they are made from a material that is new to Karima Duchamp: paperclay. On her website, she writes: "I examine material and colour in total freedom and create my own universe, where I define complex spaces, mixing them with architecture and sensitive textures until I have found my own very personal universe."

Anja Müller lives in Cologne. She writes for German and international magazines on art and craft.

EXHIBITION QUART 2015:

- 27 - 29 March 2015: Salon Contemporain, Roubaix, France
- 06-16 April 2015: solo exhibition at Galerie du Don in Le Pô, France
- May 2015: artist in residence - NEW CERAMICS scholarship at the Clay Studio in Philadelphia, USA
- 21 July - 13 September 2015: solo exhibition at the Landesmuseum für Kunst und Kulturgeschichte in Oldenburg as a part of the NEW CERAMICS Prize
- 10 - September 2015: Salon Révolutions, Grand Palais, Paris



Installation consisting of black, Galerie Collection, Paris, 2011

Karima Duchamp was born in the department of Doubs in 1971. She trained at the Maison de la Céramique in Mulhouse and the Institut Supérieur des Beaux Arts in Besençon. In 2004, she opened her studio. In 2006, she won the 1st Prix at the Festival Européen des Arts Céramiques in St. Quentin de Poitiers, France, in 2010 the 1st Prix at the Ardennes Pottery Market in Belgium, in 2013, she participated in the Neeps Prix on The Figure in Hiltl-Gemulhaus and in 2014, she won the NEW CERAMICS Prize at the Oldenburg Ceramic Fair.

KARIMA DUCHAMP
40 rue des Trois Rives,
68100 Mulhouse/France
Tel. +33 (0)3 83 76 23 64 58
karima@karimaduchamp.net
www.karimaduchamp.net



L'Écho Mulhousien
Octobre 2014

Centre historique Karima Duchamp, céramiste

La céramiste Karima Duchamp expose ses pièces uniques dans le monde entier. Mulhousienne, elle vient d'ouvrir, rue des Trois Rois, son atelier de création. Sa signature : façonner la matière qu'elle peint de poudres de verre colorées pour créer des silhouettes ou des ombres. Ecrire des histoires urbaines ou bucoliques avant de vitrifier par l'alchimie du feu. Naissent alors boîtes, bols, vases mais aussi panneaux muraux comme autant d'œuvres d'art. **Karima Duchamp, 40, rue des Trois Rois. Tél. : 06 76 33 64 58 - karimaduchamp.net**



La Revue de la céramique et du verre
Juillet - Août 2014





DES EXPOSITIONS

KARIMA DUCHAMP, résidence à Shigaraki, Japon
Galerie Collection, Paris

Si ses belles créations défilent sans cesse architecturales et postérieures de champ, Karima Duchamp parvient ici à manipuler le cadre apparent du volume d'un pour nous impliquer physiquement dans sa proposition de passage social ouvert et déborder. Adieu la figure humaine. L'histoire du paysage, c'est le spectacle. Ce passage à la 3D est solitaire. Abstraction développée sur un plan unique et élargi (au lieu des cinq pans des boîtes architecturales). Une simplification apparente du message qui sera portée avec conviction.

Karima travaillait cette table depuis quelque temps déjà mais la posture de son atelier entraînait son désir de la mener en œuvre. L'occasion d'aller au cœur en résidence à Shigaraki (Japon) en novembre 2013 en l'invitation d'Anne-Laure Rousseau, responsable de la galerie Collection, à participer à l'exposition « Conté Mathé », venue conjointement des deux les contours de ce nouveau et sans genre.

Exposé - intitulé *Meeting of Mind* - étaler d'un monotype sur plusieurs toiles à son expérimentation. Karima Duchamp avec l'a depuis longtemps passé, elle considère les supports au préalable de la même façon que des objets sur un papier. Même couleur, même message, même étonnement différent. Techniquement, elle a appli-

qué ses engins sur une plaque de plâtre et tandis que les couleurs étaient encore fraîches, y a appliqué une plaque de grès porcelanographique (blanc ou noir) également fraîche, puis des grains. À la façon d'une presse en gravure. L'interaction de la plaque de grès porcelanographique s'accompagne logiquement d'arrachements de matière et de glissements de couleur. Hâché complexe. Les accidents sont accueillis avec bienveillance. Tout n'est pas intentionnel. Karima Duchamp circonscrit abstraitement un message de gravure et sollicite sa plaque en conséquence, grasse même son dimension d'une telle plan. Elle signe le travail de manière à être lire quasiment-huit plaques, celles à haute température et finalement juxtaposées sur un plan vertical de 120 cm de haut.

Son atelier ne s'arrête pas là. L'esprit de ce processus en diffusion, à comprendre aussi « comme un processus de l'usage ». L'œuvre à intervenir une telle prise à l'œuvre de Chino nous, matérialise et matérialise sur un support architectural, appliqué au sol, dans la continuité de l'œuvre sociale. À la manière des tables posées sur les sols des immeubles américains (MOMA, Fondation Carter...) que l'œuvre politiquement l'œuvre Quasimodo. Karima Duchamp signe à voir les espaces la présence, à se l'approprier pour nous avec dans le tableau.



Car il s'agit bien d'un tableau, d'un passage très impacté par les choses de toutes effondres par Karima Duchamp lors de son séjour au Japon. Une invitation à une œuvre étonnante, historique, grasse, faite de grasse et d'œuvre végétales, de l'acier et de l'acier. Une invitation à la contemplation très étonnée.

Seul petit détail, le système d'accrochage. L'œuvre serait mieux en plus plus respectueuse.

INTÉRESSER LE MUSEE-MADRID.

Meeting of Mind, 2013
Grès porcelanographique, acier, 120 x 120 cm.
Museum (M + M) cm.

Conté Mathé, 2011, Paris F

L'Alsace
18 Mai 2014

Notre agglo culture

Création Les artistes ouvrent leurs ateliers au public

La 15^e édition des Ateliers ouverts se déroule aujourd'hui encore et le week-end prochain. À Mulhouse, plus de 90 artistes y participent.

Motoco, Le Séchoir, Utensibles, Atelier du coin, Origami, Atelier de l'Alma... Une belle brochette d'artistes ouvre les portes de leurs ateliers ce week-end et le prochain dans le cadre des Ateliers ouverts.

Parmi la vingtaine de lieux accessibles à Mulhouse et dans les environs et les quelque 90 artistes participants, faisons le choix – parfaitement arbitraire – d'en retenir deux. Et de nous intéresser à des créatrices qui participent à l'opération pour la première fois

cette année. Karima Duchamp prend tout juste ses marques dans son atelier du 40 rue des Trois-Rois, ouvert depuis le début du mois. Elle y présente ses céramiques, gravures et ses encres toute en pureté. La jeune femme, précédemment installée à Motoce, travaille désormais sur place, dans un style très inspiré par la culture et par les techniques japonaises du travail de l'argile.

Autre lieu et autre style : Caroline Grimal, qui avait déjà exposé en 2011 dans l'atelier de Vito Cecere, ouvre cette fois son atelier, situé rue Alfred-Engel. À l'intérieur, on trouve des toiles colorées, des collages inspirés et de très rigolotes petites notions en résine multicolore... Des lieux de création, il en existe un grand nombre qu'il suffit de partir explorer !



La céramiste Karima Duchamp a ouvert son atelier au début du mois d'avril rue des Trois-Rois à Mulhouse. Elle participe aux Ateliers ouverts pour la première fois cette année. Photos Derek Stuster

L'Alsace
06 Avril 2014

Notre agglo

Métiers d'art Le nouvel atelier de la céramiste Karima Duchamp

Tous les ans, le premier week-end d'avril offre l'occasion de mieux connaître les métiers d'art, de rencontrer des professionnels, de découvrir des objets d'exception, des matières, des passions, des outils et des talents. Chez la céramiste Karima Duchamp, c'est aussi l'occasion de découvrir son nouvel atelier.

Pour la céramiste Karima Duchamp la journée européenne des métiers d'art coïncide avec le passage de la campagne à la ville. Elle vient de s'installer au centre-ville de Mulhouse, rue des Trois-Rois.

« Jusqu'à présent je préférais travailler de manière isolée, dans l'intimité. Mais en novembre dernier, ma résidence artistique au Japon a provoqué un déclic, une nouvelle dynamique. J'ai eu envie de bouger, de changer de lieu, d'aller vers davantage



Karima Duchamp accueille le public dans son atelier toute la journée aujourd'hui.

Photo C.R.

de l'ouverture, de partage », confie l'artiste.

J'aime la patine du temps

Un choix dont le visiteur ne peut que se réjouir, car si la notoriété de l'artiste est déjà grande dans le

milieu de la céramique, elle mérite de s'étendre encore.

Totalement invitée d'honneur à Sans Poterie près de Lille, une référence dans le domaine, et non moins de figurer aux côtés de grands noms comme Orlan et Barney Matthew dans le livre d'art *Le portrait dans de l'art con-*

temporel, publié récemment aux éditions Patou, c'est pourtant en toute simplicité que Karima Duchamp parle de son travail : *« Au Japon, j'étais aux anges. Là-bas on retrouve partout le souci du détail que j'apprécie tant. Ces petites choses qui accrochent le regard font que les gens s'arrêtent. J'aime aussi la patine du temps. À Mul-*

house, il y a beaucoup de murs vides, délavés, qui racontent une histoire. J'aime ça. Les pièces que je crée doivent avoir l'air d'avoir déjà vécu. Je combine des architectures et des identités. Sculptures, dessins et installations sont nées de rencontres d'un processus basé sur l'observation de phénomènes subtils, l'interprétation, les notions d'apparition/départition, en lien avec l'innomé, l'effacement... »

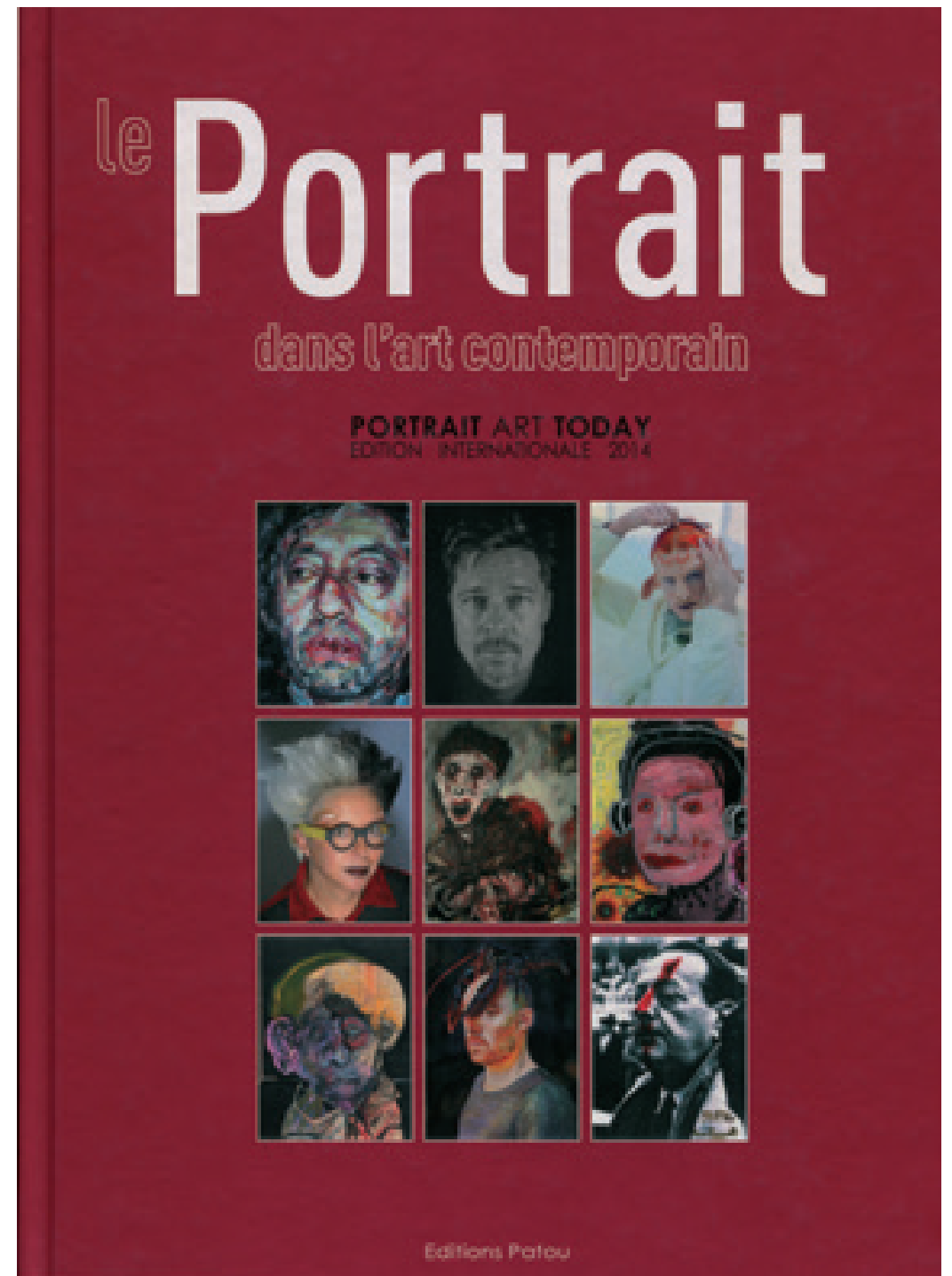
Elle compare volontiers la terre à du papier en volume. Ses œuvres sont souvent en lien avec un travail graphique préalable, une démarche observée chez nombre d'artistes céramistes. Ses desirs à l'œuvre en attestent.

À présent elle s'attelle à des travaux plus larges, qui occupent l'espace, comme elle y a pris goût au Japon. Une installation créée il-y-a est actuellement exposée dans une galerie parisiennne. Son nouvel atelier, vaste et clair, autorise ces projets d'une nouvelle envergure.

Catherine Ruff

REY ALLER Aujourd'hui, dimanche 6 avril, de 10 h à 19 h, rue des Trois-Rois à Mulhouse.
tél. : 06.76.23.64.51, site : www.karimaduchamp.net, stages pour enfants en juillet et pour adultes le week-end en mai et juin.

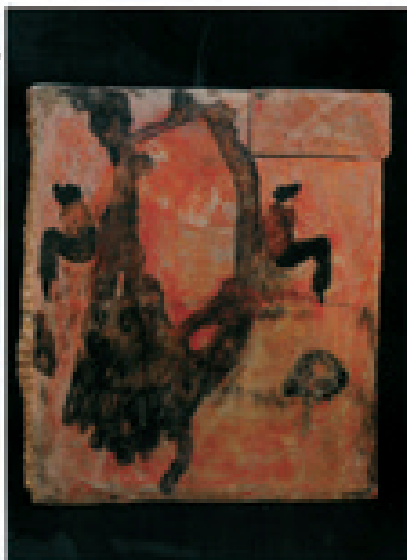
Le Portrait dans l'art contemporain
Éditions Patou - Édition internationale 2014



DUCHAMP Karima



« Sculpture en pierre » - 100 x 100 x 100 cm - 2011



« Sculpture en pierre » - 100 x 100 x 100 cm - 2011

J'explore les notions d'apparition et de disparition de l'humain, combinant des architectures et des identités. Mes sculptures évoquent les idées d'intimité et de féminité, d'espaces cachés qui sont le résultat prédéterminé d'un processus mental-troué par les matériaux et le caractère intuitif de leur manipulation et de leur transformation. Sculptures, dessins et installations sont autant de niveaux d'un processus basé sur l'observation de phénomènes sensibles. J'aime utiliser des matériaux poreux, comme la céramique ou le papier qui me permettent de travailler la couleur dans et sur le matériau. L'élaboration de mes sculptures s'écrit à travers la manipulation constante des matières.

I explore the notions of appearance and disappearance of human, combining architecture and identities. My sculptures evoke the ideas of intimacy and femininity, hidden spaces that are predetermined mental process run by the materials and the intuitive nature of their handling and processing results. Sculptures, drawings and installations are all levels of a system based on the observation of sensitive phenomena. I like to use porous materials, such as ceramics or paper that allows me to work the color in and on the material. The elaboration of my sculptures runs through the constant manipulation of materials.

PREMIERS PRIX ET RÉCOMPENSES:

Diplôme National Supérieur d'Expression Plastique avec Mention, 1984 Roumoules.

2000 - Prix de la Biennale Internationale de Céramique d'Andenne, Belgique.

2001 - Quatrième de Biennale, Festival Européen des Arts Céramiques, Saint-Quentin la Poterie, France.

2000 - Prix de la Biennale des 46 nations Drouot, Saint-Louis, France.

EXPOSITIONS:

2013 - « Mur », Galerie Acute Tiers, Paris.

2013 - « Galerie 7 », Luxembourg.

2013 - « Galerie Friedrich Schillerstr », Fribourg, Allemagne.

2012 - « Galerie Alpha », Villersbichler-de-Roumoules, France.

Contact

04 99 1971 en France
Télétravail à Mulhouse, France.
+33 (0)3 76 23 44 58

karimaduchamp@karimaduchamp.net
www.karimaduchamp.net



« Sculpture en pierre » - 100 x 100 x 100 cm - 2011



La galerie accro**Terre**
a le plaisir de vous inviter à l'exposition

« **Nue** »

Karima Duchamp

du 17 avril au 18 mai 2013

Vernissage en présence de l'artiste
le 17 avril, de 18h à 22h.


Performance musicale avec le oudiste Smadj à 19h.

Ouverture du mercredi au samedi de 15h à 19h
et sur rendez-vous.



accro
Terre

«Cachée»
Grès
H : 26 cm ; L : 31 cm ; P : 14 cm
2013

11 rue Émile Lepage 75011 Paris
(Métro  Charonne)
06 12 26 89 43 – 01 43 70 52 35
www.accro-terre.com

DNA Mulhouse
04 Août 2013

SÉRIE D'ÉTÉ Dans les ateliers des métiers d'art

La noblesse de la terre

Karima Duchamp a toujours su qu'elle avait la fibre artistique, restait juste à déterminer vers quel art se tourner. Après s'être essayée à la peinture, l'artiste a eu le coup de foudre pour la terre.

« J' » et toujours en une envie de création. Je n'arrivais pas à m'épanouir dans ma formation classique universitaire », Karima Duchamp a d'abord pris le plaisir et à commencer à peindre. Rapidement, elle louge des volumes dans ses toiles, modèle des figurines et fait sortir des personnages de ses tableaux. L'artiste passe la porte la Maison de la céramique de Mulhouse et s'inscrit aux cours du soir. « J'ai tout de suite aimé le côté mou et plastique de la terre, c'est un matériau très noble qui a traversé les siècles », explique l'artiste.

« Ce côté caché, renfermé, secret d'une boîte m'a toujours fasciné »



Karima Duchamp dans son atelier d'Eschenzwillen. Photos de - CHARLOTTE ULLM

C'est en regardant travailler les étudiants en formation que Karima a le coup de foudre. « Je me suis dit aussitôt, ça a l'air génial ce qu'ils font, je veux faire la même chose ! », se souvient-elle. Elle candida-

te et est admise pour la formation initiale. La céramiste se cherche, expérimente les formes pour finalement se spécialiser sur : la boîte. « C'est un objet simple,

on y met des choses qu'on aime. Travailler sur une surface plane ne m'intéressait pas, je voulais que mon travail contienne quelque chose », explique-t-elle. L'artiste ad-

met que son art est un peu une thérapie. « La céramique m'a aidé à mettre des choses au clair. Il y a eu des secrets de famille... Ce côté caché, renfermé, secret d'une boîte m'a

toujours fasciné, ce n'est pas un hasard », développe Karima. La céramiste intervient en milieu scolaire pour transmettre son art. Elle donne des cours à

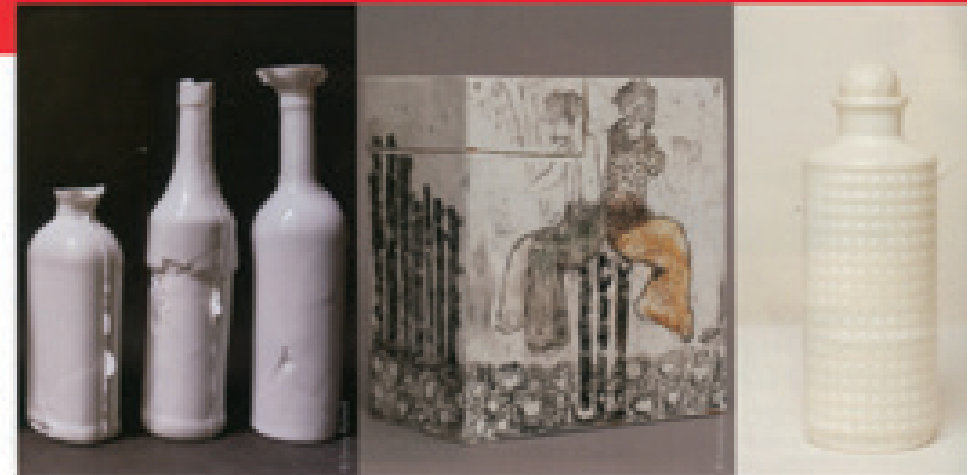
des élèves de maternelle et primaire à Eschenzwillen, Mültrautzkirch ou encore Kloten dans le Bas-Rhin. Plus qu'une occasion de « jouer » avec la terre, la céramique est un moyen pour les enfants de canaliser leur énergie. « Nous sommes dans une société qui va trop vite, il est primordial de ralentir. La céramique n'est pas instantanée, il y a différentes étapes qui prennent des heures et des heures », philosophe Karima.

Résidence artistique au Japon

Depuis 2006, l'artiste multiplie les expositions en France, au Luxembourg ou en Allemagne. Dans quelques mois, elle s'envolera pour le Japon pour une résidence artistique d'un mois. « C'est un honneur pour moi. C'est une aventure énorme pour un céramiste d'aller au Japon ! », s'enthousiasme l'artiste. Elle aura à sa disposition un grand atelier et des semaines libres pour la cuisson de ses œuvres. Karima essaye de contrôler son ventilation et réalise sur ce voyage : « ce sera la même chose qu'ici, sauf en plus grand ! »

CHARLOTTE ULLM

Site web : www.karimaduchamp.net



ÉDITO

DES OBJETS QUI NOUS RÉFLÈTENT

Les objets sont « acteurs de nos vies ». Ils sont « prolongements de notre esprit », comme « des fragments de soi ». C'est pour cela que ranger, laver, préparer un repas ou encore lire, accueillir, partager, échanger dans son espace familial procure à certains un réel sentiment de confiance et de détente. « Nous instaurons ainsi de véritables relations humaines avec nos objets », constate le psychiatre Serge Tisseron, auteur d'un ouvrage intitulé *Comment l'esprit vient aux objets*. Si bien qu'il part du principe que l'on apprend davantage de quelqu'un en regardant les objets qu'il possède qu'en discutant avec lui de culture, sport ou politique. Le psychiatre va plus loin encore en expliquant que nous demandons aux nouveaux objets que nous venons d'acquies, de nous rendre heureux.

Y a-t-il donc du bonheur dans une cuillère, une assiette, une fourchette ? Et dans un fauteuil, un canapé, une table, une tasse ? Oui. Sans aucun doute. Parce que ces objets du quotidien nous facilitent la vie. Parce qu'ils nous reflètent, ils parlent de nous. Ils sont également beaux, élégants, rustés.

L'Alsace
03 Février 2012

Notre agglo culture

Expo Des p'tites (et grandes) boîtes, toutes uniques...

Pour sa nouvelle exposition, la galerie Espaces temps week-ends accueille, ce week-end et le suivant, le graveur Francis Hungler et la céramiste Karima Duchamp -dont les belles boîtes racontent des histoires.

Marie-Claire Zerhout continue à sélectionner avec soin des créateurs locaux pour présenter leurs travaux, deux week-ends durant, dans son bel appartement de la rue de la Sinne transformé en galerie intermittente et baptisé « Espaces temps week-end ».

Pour sa troisième expo, elle réunit le graveur guerbwillerois bien connu, Francis Hungler -avec des œuvres récentes sur le thème des arbres et d'autres plus anciennes- et une céramiste installée à Eschentzwiller : Karima Duchamp.

Après des études en langue et commerce, la jeune femme a changé de cap pour se lancer dans la création artistique. « Attirée par la matière », elle s'est formée à la Maison de la céramique, en 2001 à Mulhouse, avant de se lancer. Les habitués d'Espaces temps (il en existe déjà !) ont pu découvrir certaines de ses créa-



La céramiste Karima Duchamp expose ses boîtes sculptures. Au mur, les gravures de Francis Hungler.
Photo Catherine Kohler

tions lors de l'exposition collective de Noël, mais il s'agissait essentiellement de pièces utilitaires (vaisselle). Cette fois, elle présente uniquement des boîtes, petites moyennes ou grandes, toutes rectangulaires, toutes dotées du même système de fermeture. Et pourtant toutes différentes. « L'idée c'est de créer un petit objet précis qui raconte une petite histoire sur toutes les surfaces, explique l'artiste. Mais je les vois plus

comme des petites sculptures que comme des boîtes. »

Réalisées en terre, ses sculptures boîtes sont travaillées, avant cuisson, avec des engobes colorés qu'elle applique par couches successives et qu'elle frotte, gratte pour leur donner un aspect patiné. « d'objet qui a déjà vécu. » Une fois le fond bien travaillé, elle dessine des motifs, toujours avec des engobes séchés. « En ce moment, je pense beaucoup sur les histoires de poison, de gens qui plongent... »

Des dessins un peu rêveurs, tout en douceur, que la cuisson transformera encore.

Pour ces belles boîtes, qui sont toutes des pièces uniques, compter de 90 € les petits formats à 1 000 € les plus grands.

H.P.

BYE BYE Espaces temps week-end, 30, rue de la Sinne à Mulhouse, Vendredi 3 et 10 février de 14 h à 18 h 30, samedi 4 et 11 février, dimanche 5 et 12 février de 10 h à 18 h 30. Entrée libre.

KARIMA DUCHAMP



Nous avons le plaisir de vous convier au vernissage de
l'exposition Carte Blanche

KARIMA DUCHAMP

le samedi 28 avril 2012 de 18 h 30 à 21 h

Exposition du 27 avril au 5 juin 2012

Ouverture tous les jours

de 14 h à 18 h du 27 au 30 avril

de 14h à 19h du 1^{er} au 31 mai

de 10h à 13h et de 14h à 19h du 1^{er} au 5 juin

La Borne - 18250 Haviéremont
Tél. : 00 33 (0)2 48 26 06 21 - contact@laborne.org
www.laborne.org

Le Centre d'art contemporain est un équipement de la Communauté de communes
des Hautes Terres en Haut Jura dont elle assure la gestion.
L'Association Carte Blanche de Borne est son partenaire culturel.



Le Centre d'art contemporain reçoit le soutien de :



ATELIER d'ART 97
Janvier - Février 2012



TERRES illustrées

De nos jours, toute une génération d'artistes céramistes retrouve le chemin de la figuration. Pourquoi, et dans quelles thématiques puisent-ils leur inspiration ? 7 textes de Karima Duchamp.



© Karima Duchamp - 2012



Le dessin et le modelé de l'œuvre sur terre
(terre et engobe), Karima Duchamp, 2012, engobe,
cuisson au gaz à 1200 °C, H 33 x L 27 x P 14 cm.

© Karima Duchamp - 2012



Assiettes en porcelaine blanche, émaillée et peinte de Julie Huetou.

La plupart des nouveaux créateurs venus dans la figuration viennent de la peinture ou du dessin et, à un moment de leur parcours, - trouvent - la terre. Karima Duchamp notamment, constatant que sa peinture se faisait de plus en plus terreuse, chargée de matière, passa à des œuvres en trois dimensions, même si elle continuait avec ses peintures avant de considérer la céramique comme une table sur laquelle raconter des histoires.

Fredrik Boden, attaché de conservation au département moderne et contemporain du musée des Arts décoratifs de Paris, a son explication sur ces trajectoires : « En France, les formations à la céramique sont en nette régression. La céramique, comme la gravure,

« Je ne ferais pas de poterie si je ne dessinais pas, si je ne gravais pas, précisément, sur mes céramiques. »

d'allures, sont considérées comme élitistes. La plupart des artistes développent leur pratique par leurs propres moyens, en se rapprochant de céramistes ou en créant une formation technique artisanale, tout en s'appuyant sur leur formation académique. »

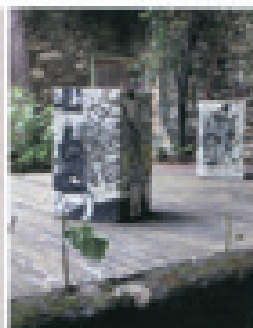
Texture et technique

Aussi, Florence Le Men, qui a toujours dessiné, ne s'est un jour plus satisfait du papier : « Quand je dessinais sur des pots, je trouvais mon toit. Et je ne voulais pas de poterie si je ne dessinais pas, si je ne gravais pas, précis-

ément, sur mes céramiques. » Michael Kay, d'origine anglaise, raconte à son tour qu'il a découvert l'argile et s'est pris immédiatement de passion, après avoir dirigé une structure de graphisme dans ce pays de trente ans. « À tel point que j'ai repris mes études pour entrer en creux de céramique au Colby College. Et je suis toujours fasciné par la complexité et la nature imprévisible de cette matière. La terre offre un immense champ de possibilités pour le façonnage des formes et leur décoration. »

Si l'eau, la matière, ne va pas sans l'autre, l'illustration, il s'agit bien pour la plupart des créateurs de deux matières différentes qui, au final, doivent offrir une seule lecture. « Il y a le façonnage et le dessin, indique Julie Huetou. Mais je tiens à ce que mes formes soient les plus simples possibles pour que le dessin puisse s'exprimer. Je travaille les objets par étapes, comme pour un tableau, avec différents maux, différents textures, et aime jouer avec la relation des images qui transforment les créations sans que je ne le maîtrise complètement. »

Pour Alexandre Tolle, la terre n'est pas un support mais partie prenante de la pièce qui permet au dessin une liberté tactile. « Je vais chercher la matière avec la technique simple de grattage, pour aller tout de suite à l'essentiel. Je trace rapidement, sans réfléchir. Plus que de dessiner, je parlais d'écriture automatique. D'ailleurs, au premier regard, on perçoit plutôt des formes abstraites avant de comprendre les figures. » Pas de préférence non plus chez Valérie Blain qui travaille avec l'empilage et emprisonne selon les effets qu'elle cherche à obtenir. Elle travaille sur ces ou ces, en passant par des applications d'engobes ou de colorants dans



Installation de Laurent Ducloux à l'Atelier d'Essai de la Poterie (Paris), été 2011. Photo Anthony Girard.

Géométrie variable

Sur des parallélogrammes de grès émaillé, simples et massifs, Laurent Ducloux dessine de façon érudite, utilisant les bases de son dessin comme des feuilles de papier. Depuis plus d'un an, références appuyées à la bande dessinée, ses graphismes sur traits noirs dessinent des personnages, figures humaines ou imaginaires soulignées d'engobes colorés. Ce que l'artiste parvient ainsi : « Les effets renvoient à la notion d'instabilité. Comme des corps tétraèdres, les graphismes amènent un flou des lignes à l'œil. La céramique et la technique s'effacent, le matériau s'efface et les pots eux-mêmes, elle prendent une forme de vase. »

Vase La Mille et la jumelle, Florence Le Men, 40 cm



Atelier d'Essai, poterie blanche émaillée, 1,87



Jarre d'Alexandre Tollef, porcelaine
noirâtre, engobée et égratignée (le mot
égratigné signifie en italien « griffe,
égratigné, gratté »). H 27 x Ø 24,5 cm.

« les empreintes réalisées au façonnage, des juxtapositions en surface, un travail en pièces ou à l'épave, ou encore des projections pour donner sa nervosité au décor. Michael Kay, pour sa part, applique des engobes colorés à cru sur de la faïence blanche ou rouge – des pièces tournees parfois agrémentées de sections au colombin –, puis grave dans la terre comme il le faisait sur du papier, avant de retoucher, après le biscuit, le dessin avec des oxydes et des pigments.

Que racontent-ils ?

Michael Kay se dit très influencé par la mythologie classique mais essaie de proposer de nouvelles méthodes pour raconter de vieilles histoires : « Je voudrais faire participer le spectateur au récit, à la manière des contes de la Grèce antique », explique-t-il. À son époque également, le thème du couple et les courbes féminines. Marqué par les antiquités égyptiennes et grecques, Alexandre Tollef a elle aussi pour thématique principale la femme et son histoire personnelle qu'elle développe en motifs noirs sur fond blanc. « Je préfère suggérer que raconter, nuance-t-elle, la couleur est trop lourde. Je ne cherche ni à narrer ni à illustrer, mais plutôt à laisser l'œuvre ouverte à l'imagination de l'avisé. » Valérie Blaise avoue sa fascination pour le langage visuel des hiéroglyphes, motifs des céramiques de Kahlia, de Gricor ou d'Avic. Et se prendrait dans le même temps inspirée par l'univers de la bande dessinée. Florent Le Méh Fouquet son amour pour l'illustration « underground », la culture urbaine, les affiches de concert, mais, côté formes, se revendique de l'architecture traditionnelle chinoise.

Un double univers qui confonde Frédéric Bodet. « Pour cette nouvelle génération, la fiction remonte à la céramique antique grecque qui racontait la vie quotidienne et mettait une vision de la société. Malgré tout, les artistes actuels placent leurs références dans l'histoire de la peinture plus que dans celle de la céramique. Et ont été élevés dans la culture japonaise, le manga, le BD et s'emploient à capter rapidement, avec simplicité, des thèmes d'actualité. »

Ancré ou enraciné ?

Julia L'heure cherche d'ailleurs à ce que les gens s'impressionnent pas de sensation de déjà-vu, mais plutôt une fraîcheur étonnante. Quitte à s'inspirer avec des scènes de chorégraphie. Florent Le Méh aussi tourne par phases autour de planches anatomiques, de coupes d'organes, de sujets inspirés de lectures ou biologie ou en physique et se dit « nihilé » par l'actualité.

Selon Frédéric Bodet, toujours, la jeune céramique figurative signe un retour à l'histoire, presque au journal. Les créateurs espèrent ce qui leur vient à l'esprit, trans-



Bechettes (serettes de table), Valérie Blaise, terre émaillée,
porcelaine, tempère, colorants. Photo : S. Keller.

« Je voudrais faire participer le spectateur au récit, à la manière des contes de la Grèce antique. »

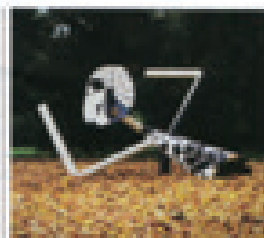
mettre du personnel, de l'intimité et se rapprochent souvent du dessin d'enfant en tant que principe narratif, comme s'ils redoutaient de passer à la maturité. « On peut parler de néo-primitivisme, de néo-romantique. Sur des formes très simples s'inscrivent des traits francs – griffés, taps, secoués, hachurés – hors de toute référence au grand art. Ce penchant général pour le concept de bulles pour sur une sensation à partir d'éléments simples. Ce sont des préoccupations de savoir qui influent sur la narration. On sent le besoin de revenir au sol, d'être en dehors des systèmes et de l'académisme, de retrouver des sensations corporelles. » Pierre Duroton, organisateur du Printemps des potiers est plus radical : « On est à la figurative, la tendance est à l'émotion; il s'agit de représenter graphiquement mieux de la BD ou du manga, avec grande imagination. Les motifs sont colorés et géométriques. »

De l'art ou de l'utile ?

Et pourtant, des œuvres particulières sont bien présentes, même si on peut se poser la question du sens de comment lorsqu'il ne concerne que le souvenir de l'usage. « Ces poteries ne sont plus rangées dans le placard, mais sur le placard, dit-il, comme Pierre Duroton. Elles s'adressent à une clientèle en quête d'esthétique et d'image sociale. » Katiana Duchamp, qui produit et



Œuvre de
Michael King



Le Démone de Guy Hocquard.
Photo : Anthony Girard.

L'ordinaire extraordinaire

Guy Hocquard vit à Belleville, Paris. Ce haut bâtiment l'inspire. Son travail s'efface au rythme de ce quartier populaire. La ville dans ce qu'elle a de plus dur reste son inspiration. Il se réveille en architectures colorées, toujours folles, sans être impressionnés. Ses sculptures en grès, porcelaine ou faïence sont nées de plans vers une cité vivante, vivante, libre. Toutes ses pièces, qu'elles soient vides, arides de vie ou personnages fantasmés, forment un assemblage d'éléments vides qui, une fois assemblés, accueillent un jeu complexe de décors, minutieuses superpositions d'angles et d'angles, où la couleur se magnifie d'une manière, d'un être, d'une couleur.

Guy Hocquard n'a de limite que son imagination : à partir de ses dimensions, personnages de 40 cm, il fait le jeu de leur donner corps dans des pièces de 1 m. Il se souvient une à sa pose, à laquelle il a consacré une année et presque tout son argent. Cette femme immense dit un long dire vers le ciel et son visage semble être quelque chose à la face des hommes. Et ce qui est intéressant est peut-être de même entre ce qui constitue ses architectures. Habiter ou être habité participe d'un même rapport au monde, celui d'une individualité suffisamment forte pour exister au sein du groupe sans être nulle.

ANTHONY GIRARD



Les fils après le feu, Pierre Duterre, 2008, assemblée de 7 tubes de 40 x 15 cm en grès, émail sur émail aux règles, cuisson en gaz à 1 200 °C. Photo : Anthony Girard.

« des boîtes, considère que ses créations s'apparentent à des sculptures et Julia Marou confirme sa pose et sentie gentille. Quant à Valérie Blaize, elle sépare sa production en deux catégories: l'utilitaire et le poétique. De même, les bols et tibets de Florent Le Mer portent un travail graphique plus sobre et même chargé de sens que d'autres pièces conçues comme des « objets à dessin ». Seul parmi ces créateurs, et le plus âgé d'entre eux, Michael King déclare que si ses œuvres sont perceptibles comme des sculptures, leur valeur d'usage lui importe particulièrement. Il les appelle d'ailleurs *Illustrated Vessel*, des « contenants illustrés ». Question de génération ? Frédéric Bodel pense que les jeunes créateurs naviguent entre « volonté artistique et désir que l'objet serve. Ils répondent d'ailleurs en cela à la demande des acheteurs, de plus en plus assésibles à des collections.

Ce conditionnement par le marché a son revers que pointe Pierre Duterre : « La nouvelle génération est influencée par la commercialisation, le marketing, le regard du public. C'est l'époque de la "ceramicité" ». On n'est plus dans l'esprit d'une tradition. « Il consiste d'ailleurs que très peu de créateurs ont l'ambition de montrer leur conception ; ils ne produisent qu'à petite échelle, choisissant le cir-

cuit des galeries plutôt que celui des marchés. Ce qui rassure Frédéric Bodel pour qui les jeunes créateurs sont à l'affût de ce qui se passe dans le monde de la décoration. Ils sont friands de cahiers de tendances pour trouver une niche entre pièces uniques et production en série. « Cette nouvelle génération, formée sur le tas, a de belles intentions conceptuelles, mais pâtit parfois de déficiences techniques. Ce matériau est exigeant, demande une longue maturation avant d'être maîtrisé, et nous les créateurs

« Ces poteries en forme d'assiettes ou de bols ne sont plus rangées dans le placard, mais sur le placard ! »

n'ont pas la patience, ni le bagage... Néanmoins, à la suite de Philippe Goddard, les Laurens Dupont, Constance Courbet, Gabrielle Wambough offrent des passerelles entre la céramique et les arts graphiques, ce qui est une bonne voie, enrichissante et prometteuse pour le matériau. » ■

■ CARNET D'ADRESSES EN P. 58



Jacques Dromart



Karima
Duchamp

**GALERIE
SEPIA**
AGATHE THUILLIER



Pour signaler un changement d'adresse
ou ne plus recevoir nos cartons :
galeriesepia@gmail.com
ou +33(0) 565 45 57 68

Invitation

Agathe Thuillier vous convie au vernissage
vendredi 7 septembre de 18 h à 20 h 30
en présence des artistes.

Dégustation offerte par Saveurs de Terroirs et
le domaine Causse-Marines (AOC Gaillac).
La soirée se poursuivra au restaurant Chez Lucien
(sur réservation).

Jacques Dromart et Karima Duchamp
du 7 septembre au 3 novembre 2012.

Du mercredi au samedi de 10 h 30 à 12 h 30
et de 14 h 30 à 19 h - sur rendez-vous
(mardi compris pendant les vacances scolaires)
Ancien grenier à sel - 3 rue Urbain Cabrol
12200 VILLEFRANCHE-DE-ROUERGUE
05 65 45 57 68 - 06 86 76 47 19
galeriesepia@gmail.com - www.galeriesepia.com



Hydropièces

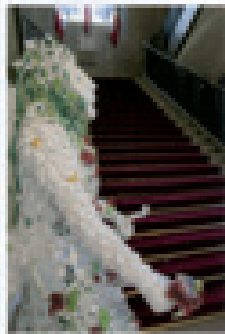
**MENUISERIE
HUGONNET**



La Revue de la céramique et du verre
Janvier - Février 2011



L'échappée de l'antiquaire au salon Cézanne 14



Cézanne 14. Travaux réalisés personnellement incommensurable sous cette œuvre l'occasion de belles découvertes. Cette année en forme d'abord quatre heures de la grande galerie au lieu de papier peint, accompagnés de travaux d'élèves de l'école supérieure d'arts appliqués de Vézey. Parmi le multiplicité des expositions, le développement d'une tendance au formalisme qui vise à élever au maximum de fond que sans l'absence de matière et la structure matérielle.

Le lieu, la salle des fêtes de 14 aménagé, est un bel espace des années 1930 en face d'un grand escalier à l'architecture et tapis rouge. L'antiquaire, des peintures antiques, un grand tapis mais les espaces les accueillent sans être. La réflexion, internationale, est liée au dossier par la petite équipe de l'association à cet effet. La scénario Laurence Gougeon y apporte une contribution essentielle.

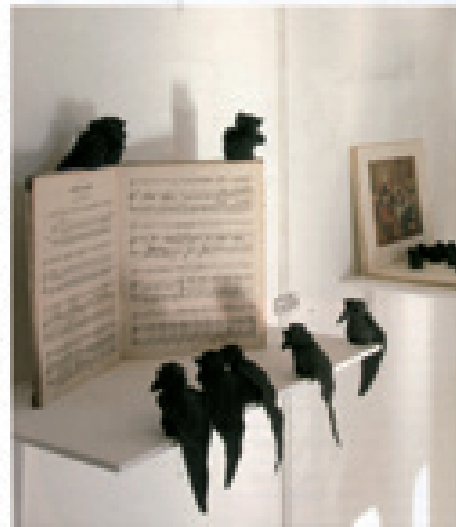
Un modèle conceptuel d'exposition a permis des créations qui peuvent être perçues d'expérience et de renouvellement dans l'histoire de la scénario et dans la culture de son territoire. C'est d'ailleurs un lieu de Jean Serra, carter soigné, blanc ou blanc en surface, qui compose et se transforme et semble encore en métamorphose que l'on peut le voir au jour. La scénario espagnol joue sur les relations à des compositions différentes des autres et des matières mises en forme sur des supports qui héritent de la culture d'art de son pays. Les scénarios espagnol joue sur les relations à des compositions différentes des autres et des matières mises en forme sur des supports qui héritent de la culture d'art de son pays. Les scénarios espagnol joue sur les relations à des compositions différentes des autres et des matières mises en forme sur des supports qui héritent de la culture d'art de son pays.



Johanna Marini (école de Vézey) à l'occasion du lieu du grand escalier Jean Serra (époque d'art) Prix de Juin 2010

Cécile de Paris; Suzanne Nadeau (école de Vézey) Vie d'ensemble - France et Jean-Marc Vézey (premier plan)

Catalogue disponible sur le site www.ceramique.fr ou sur le site www.ceramique.fr ou sur le site www.ceramique.fr



© 2010 JOURNAL D'ART ET D'ARTS

travaux sont réalisés et plantés de tubes de porcelaine.

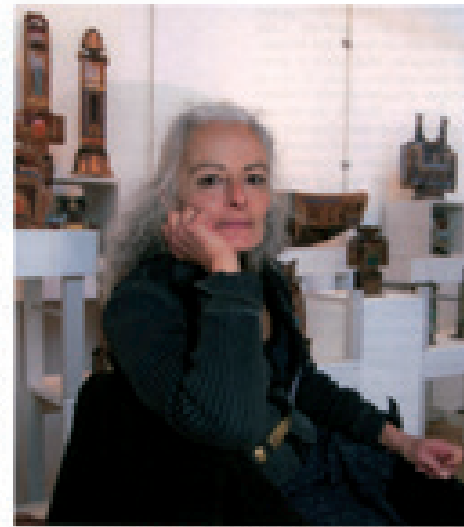
Toujours associée avec les scénarios réalisés avec la forme couronnée. Marianne Mergel, architecte présente à la scénario, modèle d'après formes classées à volonté réalisées dans le regard au respect par le modèle et la matière, un geste unique. Les grandes séries en geste unique de porcelaine et gestes d'élèves de Christian Kalla se succèdent à des architectures épurées. Le Prix du public est allé aux plaques de blanc blanc finement travaillé de usage photographique de Jeanne Boudier-Mercadier qui présente aussi des figures de terre cuite dans la même réflexion et posture.

Mais une tendance s'affirme véritablement, le formalisme. Ce dossier expose depuis longtemps les grandes formes contemporaines et spatiales en geste unique d'Agnes Deleau. Il se retrouve dans toutes les créations et dans le dossier consacré de Christian Legendre, dans les travaux de Jeanne de Capri, dans la petite humanité sculpturale épurée et dans de Marjolaine Kim, dans les paysages blancs de Elisabeth Gaudin et dans les gestuelles versées en porcelaine créée depuis de Kalla de Ursula Vogel (travaux deux années). Les microsculptures de terre blanche comme des objets tirés de pièces en de Paris de Cécile Roger sont exposés le Prix spécial du jury. On le retrouve aussi dans les travaux de fin d'école de certains élèves de l'école de Vézey comme les compositions sculpturales de Suzanne Nadeau associées parfois à des formes et matières de couleur ou les personnages grandeur nature dans des scènes de fin de Johannes Merten.

D'autres séries contemporaines : le corps. Laure Guilford (Seine) l'a abordé avec une délicatesse avec des gestes de porcelaine blanche fabriqués de porcelaine ou de terres brutes de couleurs toujours rouges, tandis que Ella Moren en fait un thème récurrent libérant le travail des vases.

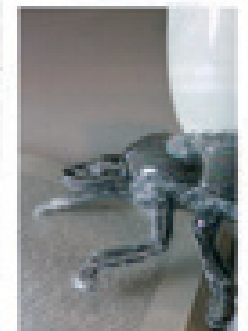
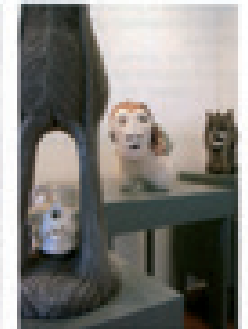
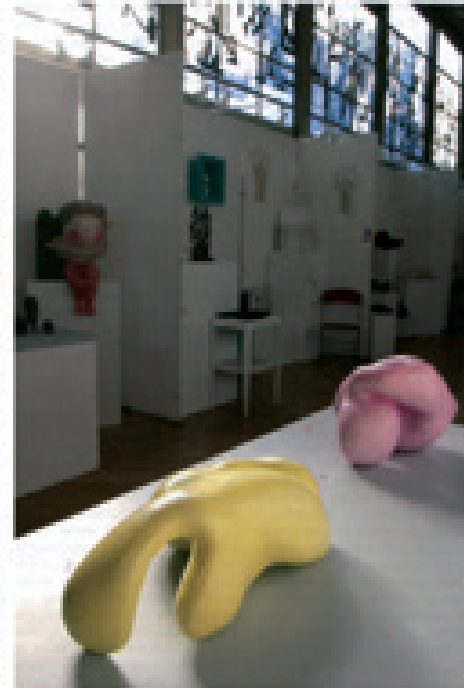
La tradition était peu mais bien représentée avec les figures sculptées de Philippe Bernard ou les sculptures porcelaines blanches sculptées de usage de couleur blanche en grande forme de Marianne Laure Guillot. Au chapitre des pièces petites, citons les grandes formes de Karina Dahlberg et les séries de Laurence Dubourg qui développe aussi une thématique autour de la vie humaine.

Cécile Andrieux



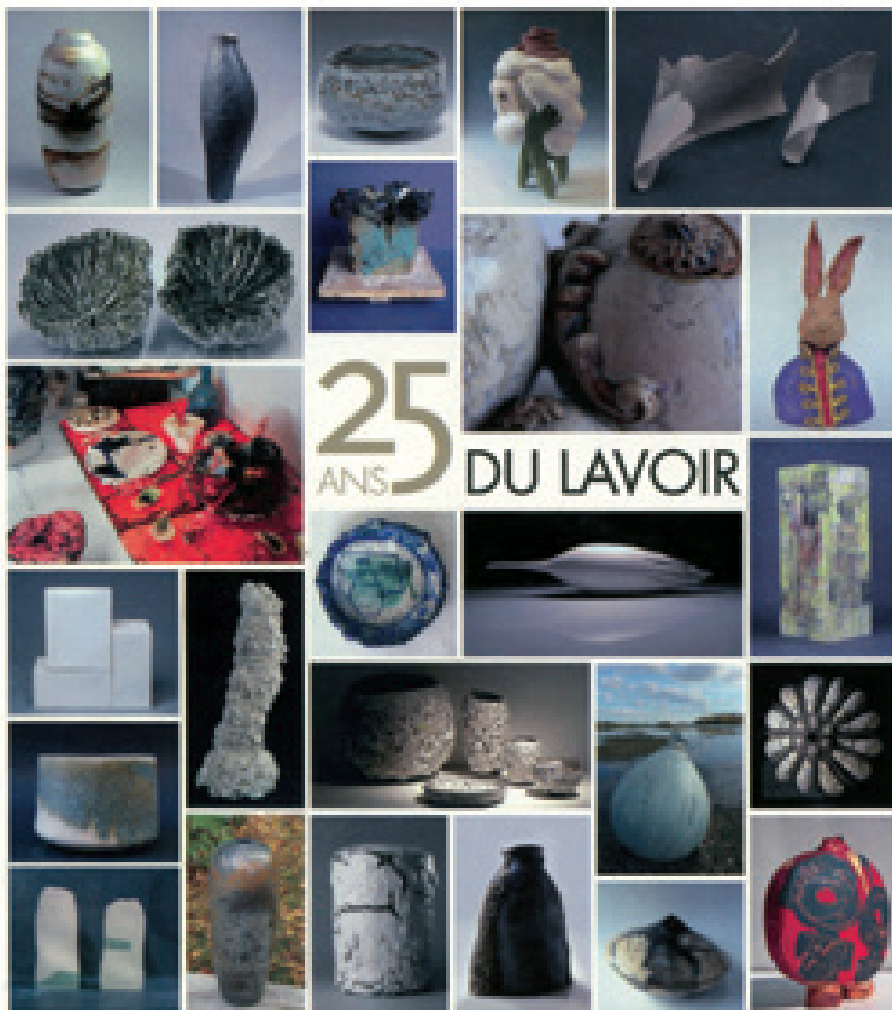
Cécile Roger, Prix spécial de Juin 2010, Elisabeth Gaudin, Caroline Lemaire, Christian Legendre, Ursula Vogel (deuxième plan)

Photo: Catherine Péro Gougeon



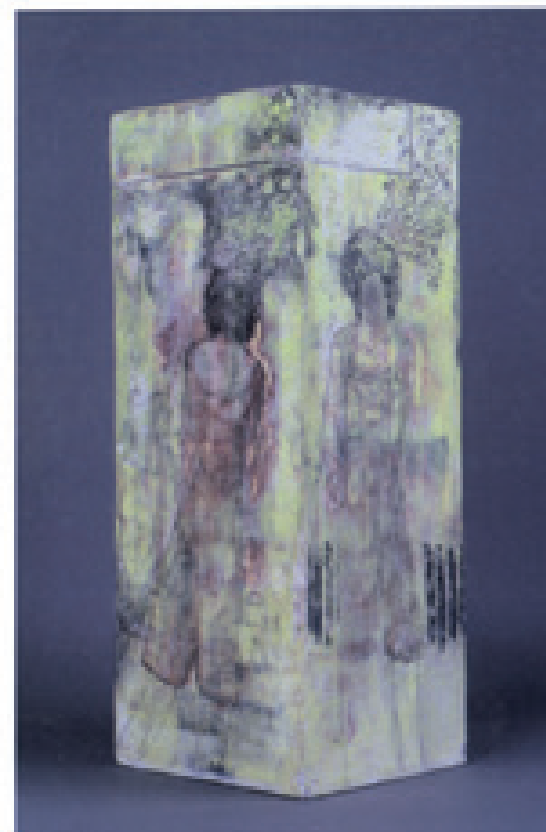
© 2010 JOURNAL D'ART ET D'ARTS | 71

PARCOURS CÉRAMIQUE DANS LA VILLE



CLAMART 2011

Karima Duchamp



In my head
16 x 16 x 39 cm
Pièce en grès, construction à la plaque, décor aux engobes.
Cuisson 1200°C, four à gaz.

20, rue des peupliers
68440 Eschentzwiller
06 76 23 64 58
karima@karimaduchamp.net

La Revue de la céramique et du verre
Mars - Avril 2011



KARIMA DUCHAMP, entre chien et loup

Les toutes belles de Karima Duchamp arrivent à maturité. Le monde s'y déplaie, ancré par le fil de la vie, perché de lambeaux oscillant sur le fil de la vie. L'engagement tout entier, son travail est chargé d'un désir intense de créer.

« Elle s'échappe belle. Comme une lectrice du monde de l'entreprise, Karima Duchamp respire mieux. De mieux en mieux même à voir les dernières évolutions de son travail peindre un futur classique. Il est visible derrière. Plus de lumière, plus d'impact et d'impact dans un futur futur en plus connecté à la plume occidentale. L'air peinte en couleur dans ces espaces toujours plus. Il n'y a pas de langage, ce langage est une chose d'être travaillé, une grande de Nord qui traverse le air de son œuvre, une œuvre humaine, plus une, toute grande, ouverte, ouverte de son être. Elle respire dans le futur, une œuvre futur, une œuvre de la vie. L'écriture pour un air de l'écriture, de la vie et l'écriture elle-même. »

« Elle est dans le langage et la vie. Karima Duchamp a grandi l'anglais et la littérature à l'école, mais de plus en plus l'anglais et l'écriture. Elle a commencé à écrire pour des clients à l'école. Elle a écrit en France, elle a commencé à écrire pour des clients à l'école. Elle a écrit en France, elle a commencé à écrire pour des clients à l'école. Elle a écrit en France, elle a commencé à écrire pour des clients à l'école. »

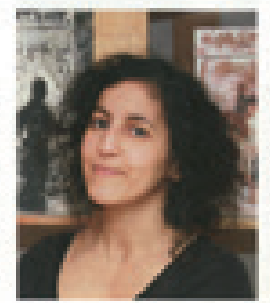
« Elle est dans le langage et la vie. Karima Duchamp respire mieux. De mieux en mieux même à voir les dernières évolutions de son travail peindre un futur classique. Il est visible derrière. Plus de lumière, plus d'impact et d'impact dans un futur futur en plus connecté à la plume occidentale. L'air peinte en couleur dans ces espaces toujours plus. Il n'y a pas de langage, ce langage est une chose d'être travaillé, une grande de Nord qui traverse le air de son œuvre, une œuvre humaine, plus une, toute grande, ouverte, ouverte de son être. Elle respire dans le futur, une œuvre futur, une œuvre de la vie. L'écriture pour un air de l'écriture, de la vie et l'écriture elle-même. »

Retour de la lecture
 « Mieux, c'est cela à voir la vie. Karima Duchamp respire mieux. De mieux en mieux même à voir les dernières évolutions de son travail peindre un futur classique. Il est visible derrière. Plus de lumière, plus d'impact et d'impact dans un futur futur en plus connecté à la plume occidentale. L'air peinte en couleur dans ces espaces toujours plus. Il n'y a pas de langage, ce langage est une chose d'être travaillé, une grande de Nord qui traverse le air de son œuvre, une œuvre humaine, plus une, toute grande, ouverte, ouverte de son être. Elle respire dans le futur, une œuvre futur, une œuvre de la vie. L'écriture pour un air de l'écriture, de la vie et l'écriture elle-même. »

Le temps de la lecture
 « Mieux, c'est cela à voir la vie. Karima Duchamp respire mieux. De mieux en mieux même à voir les dernières évolutions de son travail peindre un futur classique. Il est visible derrière. Plus de lumière, plus d'impact et d'impact dans un futur futur en plus connecté à la plume occidentale. L'air peinte en couleur dans ces espaces toujours plus. Il n'y a pas de langage, ce langage est une chose d'être travaillé, une grande de Nord qui traverse le air de son œuvre, une œuvre humaine, plus une, toute grande, ouverte, ouverte de son être. Elle respire dans le futur, une œuvre futur, une œuvre de la vie. L'écriture pour un air de l'écriture, de la vie et l'écriture elle-même. »



« Mieux, c'est cela à voir la vie. Karima Duchamp respire mieux. De mieux en mieux même à voir les dernières évolutions de son travail peindre un futur classique. Il est visible derrière. Plus de lumière, plus d'impact et d'impact dans un futur futur en plus connecté à la plume occidentale. L'air peinte en couleur dans ces espaces toujours plus. Il n'y a pas de langage, ce langage est une chose d'être travaillé, une grande de Nord qui traverse le air de son œuvre, une œuvre humaine, plus une, toute grande, ouverte, ouverte de son être. Elle respire dans le futur, une œuvre futur, une œuvre de la vie. L'écriture pour un air de l'écriture, de la vie et l'écriture elle-même. »

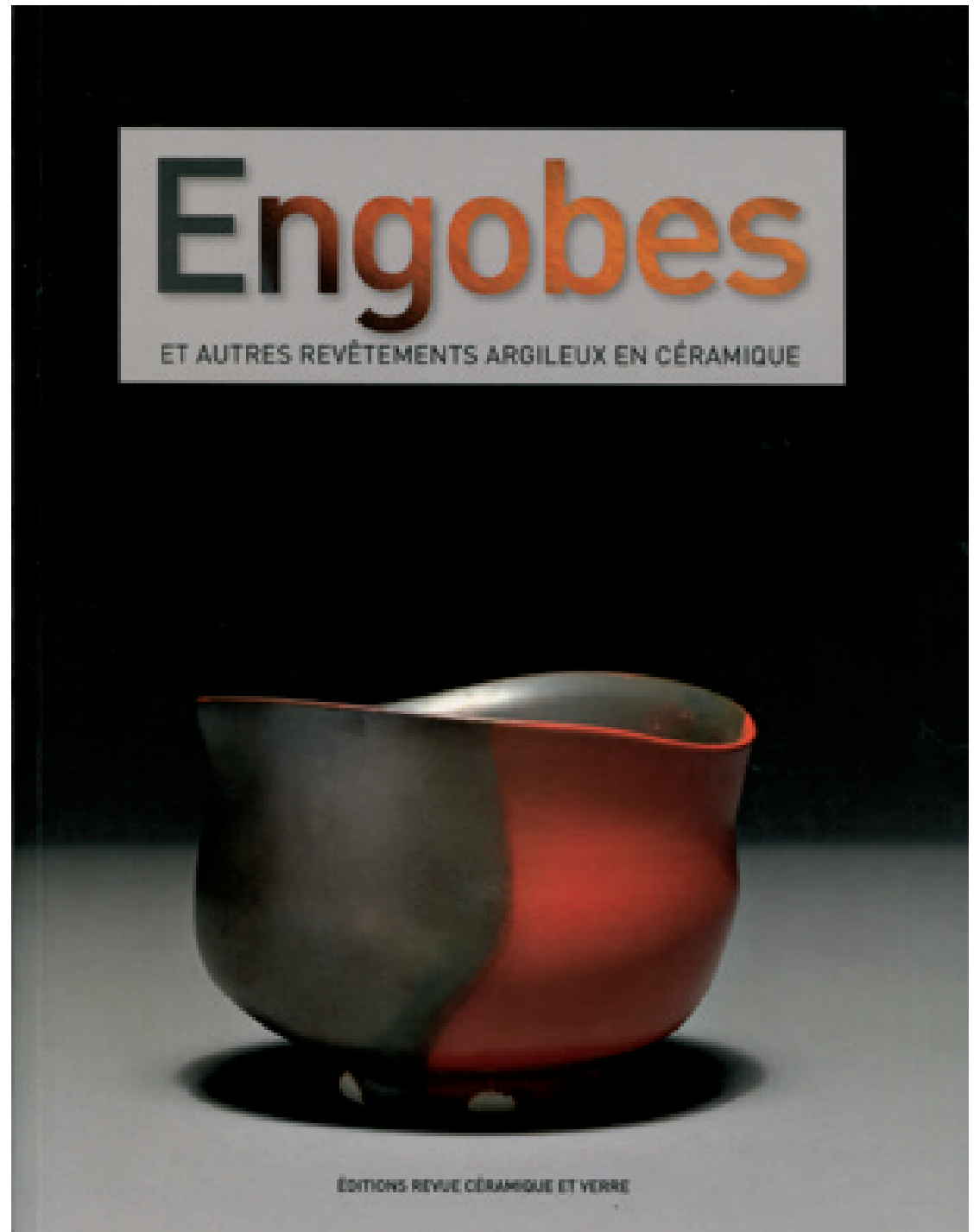


« Elle est dans le langage et la vie. Karima Duchamp respire mieux. De mieux en mieux même à voir les dernières évolutions de son travail peindre un futur classique. Il est visible derrière. Plus de lumière, plus d'impact et d'impact dans un futur futur en plus connecté à la plume occidentale. L'air peinte en couleur dans ces espaces toujours plus. Il n'y a pas de langage, ce langage est une chose d'être travaillé, une grande de Nord qui traverse le air de son œuvre, une œuvre humaine, plus une, toute grande, ouverte, ouverte de son être. Elle respire dans le futur, une œuvre futur, une œuvre de la vie. L'écriture pour un air de l'écriture, de la vie et l'écriture elle-même. »

Le temps de la lecture
 « Mieux, c'est cela à voir la vie. Karima Duchamp respire mieux. De mieux en mieux même à voir les dernières évolutions de son travail peindre un futur classique. Il est visible derrière. Plus de lumière, plus d'impact et d'impact dans un futur futur en plus connecté à la plume occidentale. L'air peinte en couleur dans ces espaces toujours plus. Il n'y a pas de langage, ce langage est une chose d'être travaillé, une grande de Nord qui traverse le air de son œuvre, une œuvre humaine, plus une, toute grande, ouverte, ouverte de son être. Elle respire dans le futur, une œuvre futur, une œuvre de la vie. L'écriture pour un air de l'écriture, de la vie et l'écriture elle-même. »

« Mieux, c'est cela à voir la vie. Karima Duchamp respire mieux. De mieux en mieux même à voir les dernières évolutions de son travail peindre un futur classique. Il est visible derrière. Plus de lumière, plus d'impact et d'impact dans un futur futur en plus connecté à la plume occidentale. L'air peinte en couleur dans ces espaces toujours plus. Il n'y a pas de langage, ce langage est une chose d'être travaillé, une grande de Nord qui traverse le air de son œuvre, une œuvre humaine, plus une, toute grande, ouverte, ouverte de son être. Elle respire dans le futur, une œuvre futur, une œuvre de la vie. L'écriture pour un air de l'écriture, de la vie et l'écriture elle-même. »

Engobes et autres revêtements argileux en céramique
Éditions revue céramique et verre 2011





KARIMA DUCHAMP

1997

H. 23,5 x 15 x 15 cm

Photo : Sébastien Duchamp

Balle en grès vier légèrement chambré, travaillé à la plaque, broché à 150 °C. Engobes composés d'un liant minéral, un gel de nature anhydre doté de propriétés filmogènes adhésives, dispersantes, et non décomposables aux hautes températures.

Ce gel permet la fixation de pigments de synthèse finement broyés, possédant de bonnes qualités couvrantes, opacifiantes et thermorésistantes.

Ce procédé est le fruit de recherches à la Maison de la Céramique de Mulhouse faites par un ingénieur chimiste, M. Joseph Gascon, à la fin des années 1990.

Le principe est basé sur le fondement même de la peinture émulsion qui est un milieu hétérogène constitué par un liant organique laitylique ou acrylique dans lequel sont dispersés des pigments de nature minérale ou organique.

Engobes posés par couches successives non uniformes, accumulations et grattages. Décor aux pinceaux et aux engobes séchés.

Couverte satinée appliquée en jus.

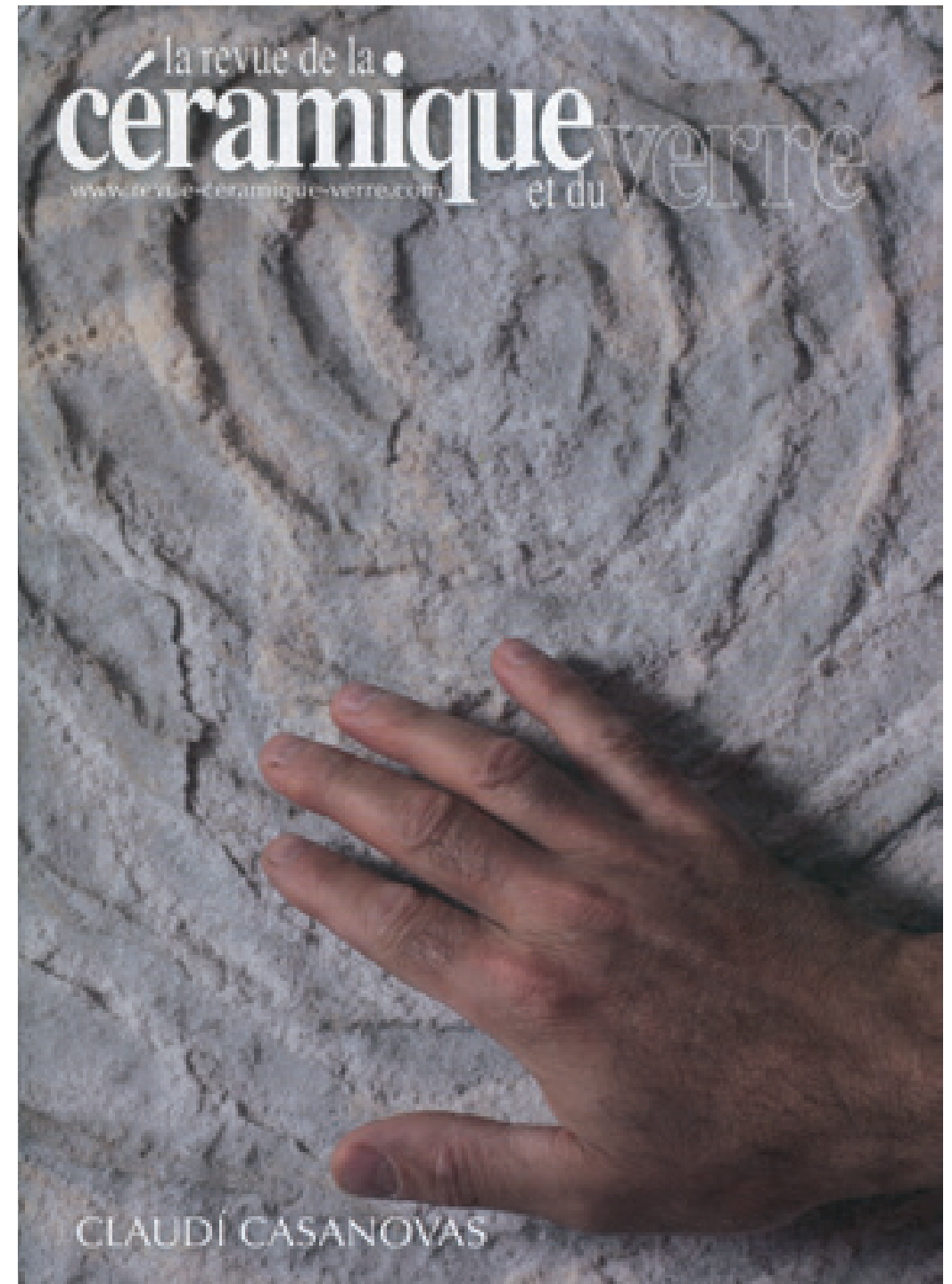
Cuisson oxydante à 1280 °C.

Four à gaz en briques à air isolé.

Durée de la cuisson 8 heures et demie.



La Revue de la céramique et du verre
Juillet - Août 2010



Terroir 2010, Parcours «chromique» à Saint-Quentin-La-Poterie

Quatre éditions pour le Festival de Saint-Quentin qui se consacrent cette année aux arts Plastiques et à l'architecture en accueillant vingt artistes dans deux lieux du village.

Saint-Quentin-La-Poterie propose cette année la quatrième édition de son Festival consacré aux arts chromatiques. À côté de la galerie d'Art, le petit village de Saint-Quentin, en tant que village de la Vallée de la Somme, a organisé une vingtaine de poteries et la Galerie Yves Viret, a consacré à occasion d'un Parcours chromatique du 11 au 14 juillet prochains. Pas de concours cette année, l'équipe de l'Office culturel ayant décidé de lui consacrer une particularité locale afin d'en préserver le savoir-faire. En revanche, le Parcours qui accompagne l'événement artistique, lui, est totalement ouvert. Car tel que vingt ans de créations ont été livrés à travers le village dans un état de leur authenticité. La plupart sont des espaces privés – caves, jardins, granges, sans voir passer –, quelques autres réservés pour l'exposition. Ces arts de Saint-Quentin sont habituellement présentés dans un espace public et peuvent se voir dans un lieu du Festival.

Cette année les organisateurs ont prévu une attention particulière à l'architecture avec les espaces privés et leur cadre d'accueil. Les artistes ont reçu

des espaces plus, souvent et plus de l'espace ont à leur disposition afin qu'ils puissent proposer un lieu de leur choix. Certains se sont même déplacés pour rendre l'accueil comme l'artiste Gabriello Naldi qui investit la salle George Oud ; un autre de pierre et de bois a été installé sur le terrain de la Vallée de la Somme. De même, Karima Duchamp (Quatre d'après 2009) et l'artiste Maria Padua (Pis de public) installation d'architecture, la seconde édition le lieu d'une résidence d'un mois en place.

Les « résidents » ont été dans des lieux réservés pour la présentation de l'architecture avec, entre autres, l'artiste Jean Carlier et



un espace privé, le Centre Jacques Médecin et ses ateliers sculpturaux dédiés à l'œuvre de son père, Jeanne Commaille (Grande-Bretagne) aux lignes architecturales inspirées par Charles Norval (Danemark) aux formes épurées dans un lieu dédié au travail à la Biennale de Valenciennes en 2008. Elle propose une installation sur le thème de la masculinité et de la fertilité.

Il émerge aussi, le passage de deux pièces multimedias de la jeune Poterie Carlier et la présentation de l'œuvre, l'artiste et deux sculptures qui dérivent l'architecture de Marilyn Carlson

en direction les œuvres de l'artiste de l'artiste. Plus récemment, les œuvres de l'artiste Linderer ont été leur création avec le travail en bois et l'usage de la céramique. Nathalie Hénaut qui travaille dans son atelier, Quatre à l'œuvre Noyon dans le jardin pour accueillir des visiteurs à chaque session depuis les débuts du Festival. Il présente cette fois son projet travail avec un ensemble de 14 - pour de matériaux -. Quelques installations complètes, le programme accueille participent Claire Linderer, Gilbert Siret – sculpture (accréditation de l'ouvrage à la carte de grande dimension) - et Philippe Godefridge à son père, une sculpture pour une œuvre sur des œuvres de Dominique Barthelemy (œuvre en relief sur un sculpture fondé 11 juillet, 11 h).

Pour le public, souvent un participant, comme pour les autres exposants, l'Office de l'Office de Saint-Quentin dans un lieu dédié dans cette occasion de voir plusieurs expositions personnelles en même temps sur un petit territoire dans le contexte favorable de leur district. Les arts des autres, cela donne une grande de chance une bonne visibilité.

www.officeduchamp.com
Illustration: Ana Linderer



Le marché de potiers au pied de la collégiale

Démonstration de Bernardin Van den Berghe. Photo de ville (gh-PTB)

Biennale d'Andenne, douzième édition

Pour sa douzième édition, la Biennale d'Andenne a comme les années précédentes inventé divers lieux de la cité andennaise. Une météo enfin clémente a permis à plus de 4000 visiteurs de découvrir le travail de quelques 120 potiers et céramistes, invités d'honneur : le Maroc, l'Espagne et la céramiste Christiane Lebrun.

On ne change pas une formule qui gagne. Depuis qu'il a repris l'organisation de la Biennale en 2006, le Centre culturel d'Andenne a gardé la formule progressivement élaborée par son fondateur, Pascal Lefebvre : un marché, une exposition de céramiques contemporaines, des expositions et manifestations en divers lieux de la ville. Cette, cette année, la Biennale propose toutes de lieux que les années précédentes. « Grande cérémonie et une place de devant sur marché », commente la céramiste Vincente Kempmann qui suit la Biennale depuis ses débuts. « Grande gare, une air libre signifie pas de même qualité d'exposition, explique Oskar Bruchmann, coordinateur de la Biennale pour le Centre culturel. Mais avec cela, nous offre des conditions idéales à nos expositions ». Enfin, cette année, la Biennale a aussi permis la création de la section qui accueille les visiteurs dans les expositions. Mais les bénévoles, une section spéciale potiers. Le marché, enfin, le quartier d'arriver à travers un marché-voies.

Le marché des potiers

Cette fois des ateliers potiers, en fait, la très belle place de Christophe accueille le marché de potiers. Au pied de la collégiale, 75 potiers et céramistes venus de tout les horizons expositions leurs œuvres en plein air. Certains habitent maintenant à l'étranger, mais d'autres ont fait leur appa-

rition, qui proposent des pièces de qualité. Une qualité qui n'a pas dérangé les jurys locaux : certains membres Dignus Vermeir (P) pour « la stabilité » après de l'ensemble de son œuvre ». Le jury a également distingué le travail de Marie Bradley (B) et de Karima Duchamp (F).

L'énergie espagnole

Au sein de l'exposition de céramiques contemporaines, la Biennale propose l'exposition Energie, un lieu sur la céramique espagnole. Parmi la quinzaine de céramistes présents, Eulalia Navarro expose une œuvre conceptuelle pensée de l'esprit « Drogue Douce » : ce lui ressemble pour concevoir un bracelet de l'œuvre. Miguel Melero, vient d'arriver sur le processus, présente une pièce métaphoriquement anglaise. Ma Helder Appreghetti l'œuvre se trouve de toutes espèces toutes genres de petites céramiques et poteries en plâtré, elles d'exemple unique. Alberto Andújar illustre une importante association entre terre et algues. La céramique espagnole d'aujourd'hui est donc une diversité. Une stabilité diversité se retrouve dans la céramique d'autres céramistes contemporains de l'exposition. Une diversité qui concerne le jury en distinguant les procédés diversifiés montrés par les céramistes Christiane Lebrun, Eugenio Peláez, Francisco Indigo de Chantillon, Pérol Zeman et, enfin, les céramistes invités de l'Amérique

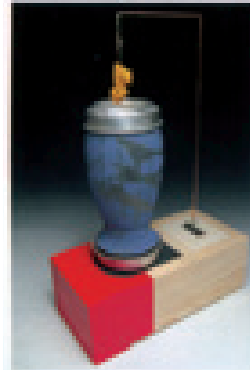
Paul Stansfeld. La public, quant à lui, a consacré les procédés anciens de Francisco Jara (P) potier, le processus géométrique d'Art Van Hout (P) potier et les céramiques potier d'Aracelis Spino (P) potier.

Le Maroc maroc et d'Espagne

Le Maroc, pays invité de la Biennale cette année, occupe le premier étage de l'Hôtel de ville. Pour réaliser cette exposition, Vincente Kempmann et Oskar Bruchmann ont sélectionné les céramistes marocains pour leur capacité de donner un tour des lieux de la poterie actuelle. Une poterie toute orientale (Pis, Sél, Sél), toute ronde et que tout appelle « divers technique, soup-

La céramique selon Christiane Lebrun

La grande Scelta (d'origine) se situe des années 1970 et explique depuis son air l'épave de l'industrie de l'Arg, accueillant une céramique de l'œuvre céramique de Christiane Lebrun. Figure incontournable de la céramique belge, l'œuvre a consacré sa vie son œuvre et a expliqué pour ce fait l'histoire de la céramique jusqu'à ses origines. « Lorsque j'ai débuté en 1962, je ne connaissais rien en matière, explique la céramiste. Pour apprendre, je me suis d'abord tournée vers la poterie. Mais je suis pas tout à fait expert. J'ai eu pas si étonnant, je me suis aller immerger dans la terre et ce aspect théorique et manuel. En particulier



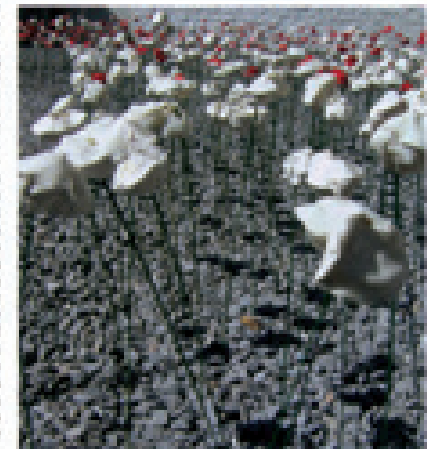
le monde d'aujourd'hui. « Des deux plein les potiers et des questions plus la fois, elle a aussi voulu les champs de terres et les laboratoires, immergé structures et architecturales. » Quant une œuvre d'art se situe de l'œuvre, une des œuvres très accueillies. « Anand-dans, Christiane Lebrun l'œuvre dans sa toute toute de terre. Lors d'un quelconque regard, elle s'est ouverte sur multiples aspects et, en, pendant son œuvre, une œuvre toute à la fois ouverte. Des créations de céramiques autour/haut toujours, une pièce par une œuvre. Sans son art à la fois d'œuvre et générale, de son aspect à l'œuvre, finalité, et comment. » Depuis ce qui est de son âge au travail d'œuvre. « Vivre et le plaisir et le créateur multiforme », aime-t-elle à répéter. Aujourd'hui, Christiane Lebrun l'œuvre également l'œuvre de sa fille Mélanie, également céramiste. Avec elle, elle trouve souvent et même de nouveaux lieux à l'œuvre. « Le son, dit l'œuvre de elle, de belle pièce, d'un objet de potier ».

Chu Ping Yi en évidence

Pour cette édition, enfin, le monde de la céramique a plus que jamais fait partie intégrante de la manifesta-

tion. Le monde contemporain, Anne Playmarcher, a donné un coup de fraîcheur au lieu et accueilli en évidence la céramique invitée Chu Ping Yi. Suite à son participation d'échanges d'artistes organisé par la Biennale et le Musée de la céramique de Yings, l'œuvre a été invité à travailler pendant trois semaines dans l'atelier du studio. Il y a travaillé ses techniques et produit des objets, selon des notions de sa méthode, ainsi que des pièces utilitaires – vases, bols, tasses et gobelets – en céramique. En parallèle, il a écrit des « textes clés », des textes philosophiques, et dialogué avec les élèves d'atelier des céramistes une installation en cette œuvre du monde. Dans le jardin du studio, la céramiste Marie Chantillon propose, dans le droit fil de sa démarche, une réflexion sur la nécessité de questionner au travers d'un champ de fleurs en porcelaine blanche à partir de données de café. Pour la Biennale 2012, Anne Playmarcher a déjà mis deux projets en route. Elle reconstruit le studio et se tourne à disposition des étudiants de l'École supérieure La Cambre et la céramiste Kiki Delbec considère une manifestation socio-artistique et participative dans toute la ville. Rendez-vous au pied, ■

Parade De Vlasber



Exposition contemporaine - Todd Stansfeld (USA), P-potier, Marieke Fischer (Belg), P-potier
 Retrospective Christiane Lebrun dans le jardin Scelta
 Grand du Dignus Vermeir (P), P-potier pour les expositions de marché
 Exposition de Chu Ping Yi, céramiste invitée en résidence au studio
 Installation de Marie Chantillon (B) dans le jardin du studio (gh-PTB)

La Revue de la céramique et du verre
Novembre - Décembre 2010



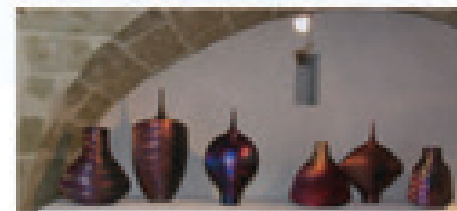


EXPOSITIONS

Saint-Quentin-la-Poterie, un petit festival qui monte, qui monte

Trouville (2014). In quatrième édition, le Festival de Saint-Quentin-la-Poterie dans le Gard, s'est tenu du 11 au 14 juillet dernier. Deux années.

Chaque nouvelle édition du Festival de Saint-Quentin-la-Poterie est accompagnée par des livres de la poterie. Mais d'un chapitre en tête avec une petite plate illustrée chaque événement du Festival, il ne manque plus que les coordonnées des artisans, le site internet pour cette année se limitant à résumer les axes du village à la découverte des 20 expositions personnelles réparties dans les dix-sept lieux réservés réservés spécialement pour l'occasion. Outre la plate de la biennale, l'un des ateliers du Festival



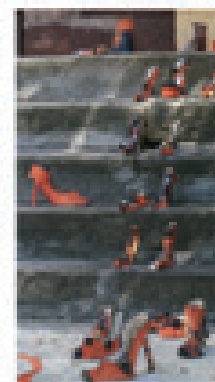
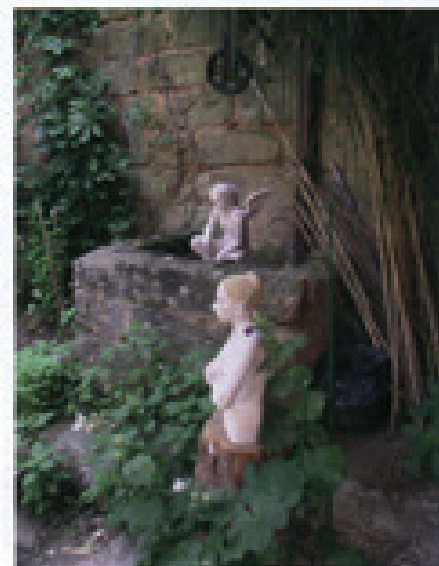
de Saint-Quentin s'est déroulée dans la possibilité d'y découvrir des œuvres exposées plus tôt en France, qu'il s'agisse de la biennale de la sculpture de l'atelier de l'artiste Jeanne Claudine Naudin et son Grand de Milan, ou qu'il s'agisse de la biennale de la sculpture de l'atelier de l'artiste Jeanne Claudine Naudin et son Grand de Milan, ou qu'il s'agisse de la biennale de la sculpture de l'atelier de l'artiste Jeanne Claudine Naudin et son Grand de Milan...

Dernier, en revanche, que les lieux de célébration sont les lieux de la biennale de la sculpture de l'atelier de l'artiste Jeanne Claudine Naudin et son Grand de Milan, ou qu'il s'agisse de la biennale de la sculpture de l'atelier de l'artiste Jeanne Claudine Naudin et son Grand de Milan...

Les lieux de la biennale de la sculpture de l'atelier de l'artiste Jeanne Claudine Naudin et son Grand de Milan, ou qu'il s'agisse de la biennale de la sculpture de l'atelier de l'artiste Jeanne Claudine Naudin et son Grand de Milan...

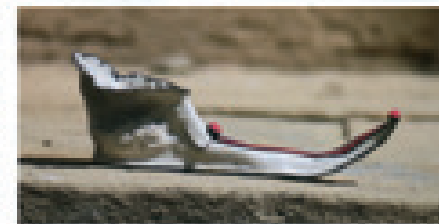
d'atelier sera d'un atelier. C'est le cas cette année avec le thème de l'atelier de l'artiste Jeanne Claudine Naudin et son Grand de Milan, ou qu'il s'agisse de la biennale de la sculpture de l'atelier de l'artiste Jeanne Claudine Naudin et son Grand de Milan...

Enfin, nous de Milan, y participent un travail de réflexion sur le thème du voyage, elle-même faisant partie des jeunes axes



En 2011, la quatrième édition ouverte à la fois la Poterie en l'église de l'église de la biennale de la sculpture de l'atelier de l'artiste Jeanne Claudine Naudin et son Grand de Milan, ou qu'il s'agisse de la biennale de la sculpture de l'atelier de l'artiste Jeanne Claudine Naudin et son Grand de Milan...

Illustration : Jeanne Claudine Naudin, Poterie, Grand de Milan, Mayenne, sculpture de l'atelier de l'artiste Jeanne Claudine Naudin et son Grand de Milan.



Sculpture, gravure, céramique

■ Un collectif de cinq artistes ont exposé durant trois jours leurs œuvres les plus significatives au Dorfhüs.

Invités par Dominique Lentz, professeur d'enseignement artistique, les quatre artistes, Sébastien Haller, Francis Hungler, Karima Duchamp et Anne-Marie Schoen ont exposé le résultat de leurs talents au Dorfhüs et au 97 rue de la Délivrance chez Dominique Lentz avec des grandes sculptures, des personnages stylisés de Sébastien Haller.

Au Dorfhüs Francis Hungler a présenté des gravures sur métal imprimées sur papier; Karima Duchamp céramiste a développé son inspiration dans un univers sculptural avec des boîtes en céramique; Anne-Marie Schoen céramiste plasticienne, a fait montre de son travail qui la ramène toujours au thème de



Les cinq artistes, Sébastien Haller, Karima Duchamp, Dominique Lentz, Anne-Marie Schoen, Francis Hungler. (Photo DNA)

la mémoire et de l'oubli, de la trace gardée ou perdue; et l'artiste locale Dominique Lentz a présenté ses céramiques d'une grande expression qu'elle a toujours privilégiée. D'un niveau excep-

tionnel cette exposition fut rehaussée par la participation de l'ensemble à cordes du conservatoire de Saint-Louis et des nombreux inconditionnels venus soutenir les artistes.
R.W.

Habsheim Cinq artistes en exposition

Réunis au Dorfhüs et au 97 rue de la Délivrance, cinq artistes présentent depuis hier quelques-unes de leurs œuvres les plus significatives, à l'initiative de la Habsheimoise Dominique Lentz.

Si les grandes sculptures de Sébastien Haller, des personnages stylisés qui peuvent évoquer ceux des bandes dessinées, se trouvent, taille-oblige, dans la cour du 97 rue de la Délivrance, le Dorfhüs abrite céramiques et gravures d'une qualité impressionnante. D'emblée, le visiteur voit son regard attiré par l'œuvre d'Anne-Marie Schoen, céramiste plasticienne. Une longue table dressée comme pour un banquet avec de multiples contenants dont certains sont d'un usage inconnu !

Sur la cimaise, les réalisations de Francis Hungler sont autant d'œuvres gravées sur métal et de monotypes à la peinture à l'huile sur plaques de verre. Avec Karima Duchamp, qui puise son inspiration dans la peinture et la sculpture, ce sont des boîtes en céramique où l'artiste développe un univers mêlant l'objet à caracté-



Dominique Lentz, Sébastien Haller, Anne-Marie Schoen et Karima Duchamp, quatre des cinq artistes de l'exposition. Photo D.B.

rière intime à une vision artistique.

Quatre œuvres de Dominique Lentz complètent l'exposition. Quatre céramiques d'une grande harmonie de couleurs terre, de porcelaine et de métaux rajoutés qui traduisent toute la sensibilité de l'artiste.

Telle quelle, cette exposition dont le vernissage a été rehaussé par la participation de l'ensemble à cordes du Conservatoire de Saint-

Louis, s'avère d'un niveau inhabituel. Alors que les amateurs d'art s'y sont déjà rendus nombreux sur les lieux, la foule devrait encore être au rendez-vous aujourd'hui.

Daniel Bruder

BYF ALLER Cinq artistes en exposition au Dorfhüs et au 97 rue de la Délivrance à Habsheim, aujourd'hui, dimanche 28 novembre de 10 h à 19 h. Demain, lundi 29 novembre, de 10 h à 17 h uniquement au 97, rue de la Délivrance. Entrée libre.

Illzach Entourée de boîtes, Karima s'épanouit

Après le succès de l'an passé, les potiers se réinstalleront ce week-end aux abords et dans la salle des fêtes de l'Espace 110 pour leur grand marché aussi nommé (Art)Gille. L'occasion de rencontrer Karima Duchamp, une exposante, qui ne se destinait pas à devenir potière...

« Mes parcours est quelque peu atypique », annonce tout de go Karima Duchamp qui a mené des études universitaires et commencé à travailler avant de se rendre compte que son « besoin de création était vital » et devait donc prendre le pas sur le métier auquel elle se destinait.

Le décalé s'est réellement produit alors que l'artiste en devient sûr : « maintenant il y a près de dix ans, le prix du jury pour ses acryliques au Salon des arts Saint-Louis. De ses tableaux très chargés en matière aux « deux boîtes, vraiment très beaux, achetés à une expositrice » et dont le toucher la séduit, elle en est sûre, c'est vers la terre qu'elle veut se tourner.

Des pièces uniques « de l'ordre de l'intime »

Elle inclut plusieurs étapes avec des potiers puis des coeurs de dessin aux Beaux-arts de Mulhouse. De son apprentissage des techniques à la Maison de la céra-



L'ensemble des étapes de fabrication d'une boîte nécessite une trentaine d'heures, révèle Karima Duchamp qui revient tout juste du marché des potiers de Bendorf (Bas-Rhin). Photo: Justine Natouel

mique alors située à Mulhouse, Karima décroche le diplôme de céramiste en matière d'art céramique. La jeune femme donne ensuite des cours à Mulhouse, à Lutzelbach, à l'Espace 110 d'Illzach et, aujourd'hui encore à la MJC de Bollwiller tout en menant différents projets d'action culturelle.

Lorsqu'elle travaille pour elle, dans son atelier situé à Eschertwiller, Karima façonne surtout des boîtes. Au départ, elle étale l'argile brute sur des plaques puis imagine les galeries, il y a ensuite l'étape du séchage avant de procéder aux cuissons « de-

vant à à 9 heures, d'abord à 100° puis à 1 200°C ». Cuisson avec de la terre colorée est un prélude aux décors peints de façon très minutieuse et où les personnages sont prédominants. Des pièces uniques « de l'ordre de l'intime » qui s'expriment telles qu'elles mais qui peuvent aussi transformer des tables car elles s'ouvrent toutes, malicieusement.

Ce week-end, au marché des potiers d'Illzach, l'exposante présente bien entendu ses séries de boîtes mais aussi des pièces uniques et de la vaisselle-maillée, un autre travail qu'elle affectionne

tout autant. À ses côtés, ce sont plus de trente potiers, aux styles bien différents, qui dévoileront potiers et grands pièces, décoratives ou utilitaires. De plus, du matériel, dont des fours à potiers, pourront être achetés. Originaire de Coeur, la technique du raku fera l'objet de démonstrations. Des démonstrations de sculptures sur verre et de nombreuses autres animations sont prévues également durant ces deux journées.

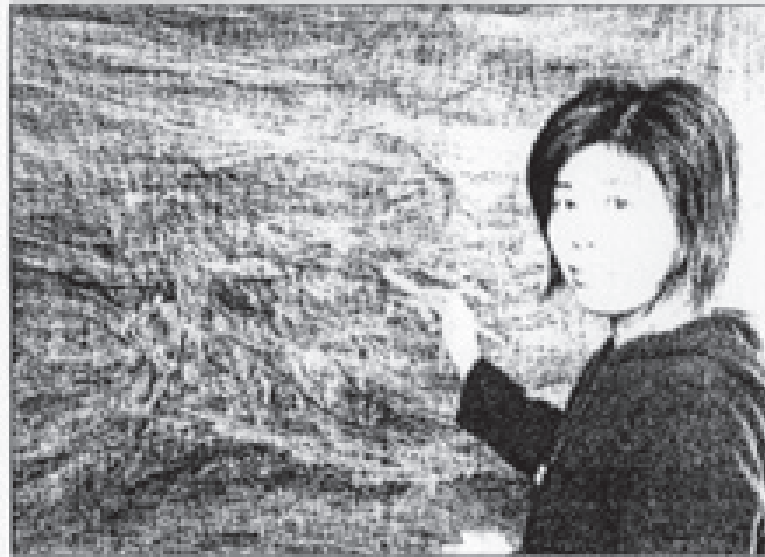
ART GILLE Marché des potiers (après midi) aux abords potiers de l'Espace 110 des potiers artisans, samedi 24 et dimanche 25 avril, de 10h à 18h à l'Espace 110, 1 avenue des Neufs de Illzach.

La Revue de la céramique et du verre
Septembre - Octobre 2009



Artistes nomades à la Régence

La ville d'Ensisheim est un des partenaires d'Entrelacs, une manifestation organisée par la MJC la Galerie de Staffelfelden. Le thème de cette année, « Nomade », est une occasion exceptionnelle pour donner l'opportunité aux artistes d'investir l'ensemble des lieux du musée et plus particulièrement la section archéologique afin de faire écho au nomadisme des Danubiens de néolithique ancien. D'autant que, précise Sandra Schlegel, les choix d'Entrelacs sont souvent proches de ce que l'on nomme « l'art brut ». Ce qui rassemble les artistes qui participent à Entrelacs, c'est une certaine façon d'occulter le concept et de répondre à des impératifs qui seraient plus de l'ordre de l'inconscient et du caché, de l'intime. Chaque œuvre est ainsi un peu un jeu de piste, une énigme qui nous renvoie à des questions sans fin. Les œuvres d'Entrelacs choisies par Bernard



Jean-Marc Schmitt

Kyung Bouhours est une des artistes qui exposeront à partir de ce week-end au musée de la Régence dans le cadre d'Entrelacs.

Chevassu, l'un des deux commissaires de l'exposition, sont orientées et guidées par la quête intérieure et le voyage au pays de

l'imaginaire. Les choix de Pierre Lepreux sont plus proches de l'idée commune du nomadisme dans ce qu'elles contiennent de voyage réel et de rencontre de l'autre, humain ou animal, différent, étranger, errant ou déambulant. Ils seront huit à exposer leurs œuvres à partir de ce vendredi 4 novembre, dans l'ensemble du musée, dans ses différents lieux et espaces de vie.

Ce sont Édith Bergdoll et Pierre Silvin, qui avaient déjà exposé l'an passé, Philippe Bono, Kyung Bouhours, bien connue à Ensisheim puisqu'elle y anime un atelier de peinture depuis plusieurs années, Karima Duchamp, Claudine Goux, Raak et Gérard Sendrey.

L'exposition est ouverte du vendredi 4 au dimanche 13 novembre, tous les jours sauf mardis et jours fériés, de 14 h à 18 h. Visite guidée pour scolaires sur rendez-vous.



L'Alsace
06 Novembre 2005

L'art contemporain à la rencontre de l'histoire

Treize artistes ont trouvé au musée de la Régence un écrin exceptionnel pour exposer leurs œuvres. Certaines se fondent d'ailleurs dans les collections mêmes du musée.



Sandra Schlegel présente les œuvres de Pierre Silvin.

Jean-Marie Schreiber

Depuis plus de six ans, la ville d'Erstein est partenaire de la SAC La Galerie de Stauffenheim, pour une manifestation désormais incontournable. Erstein, le festival d'art contemporain et de musiques du Bassin Rhénan. Un festival qui associe encore l'Erstein-musée de Haute-Alsace et l'espace Grin à Cornus. Toutes ces structures accueillent des plasticiens, peintres ou sculpteurs. Mais c'est à Ersteinheim qu'ils sont les plus nombreux.

En en avait annoncé huit, ils sont en fait treize. Les visiteurs du musée historique ont été invités pour recevoir les œuvres contemporaines. Au musée archéologique et dans celui de la mine, elles s'intègrent dans l'ensemble des collections exposées. Et le thème de cette année, Nomade, vient toutes les années, au musée et au Grin, dans l'espace, dans le temps et dans l'intime. Ces œuvres sont souvent de grands voyageurs marqués par les cul-

tures rencontrées lors de leurs pérégrinations. Lors du vernissage, vendredi soir, Michel Imbry a rendu hommage à Sandra Schlegel pour ses efforts en faveur d'une ouverture sur l'art de notre temps, rejoint en cela par Bernard Chevassu qui a, en outre, remercié le maire de recevoir Erstein depuis plus de six ans.

Bernard Chevassu a ensuite présenté les artistes et les œuvres de ceux qui étaient absents, laissant aux présents le soin de le faire eux-mêmes. « C'est le premier fois, a-t-il relevé, que l'exposition intègre entièrement le musée et ses divers départements ». Au début, elle se tenait un peu dans l'immensité des salles de la Régence. Puis elle s'est partagée entre le musée et le premier étage, avant de descendre jusqu'au fond de la mine et dans le passé minéralogique de la ville.

Justine Doras, de Beffort, explore le matériau le plus simple qui soit, des barreaux de chaux, qu'il tra-

veille un peu à la manière des bergers sculptant leurs bâtons tout en surveillant leurs troupeaux. Ils échoquent des totems minuscules. Claudine Sous, autodidacte bordelaise, illustratrice d'ouvrages de poésie, trouve dans la culture amérindienne et égyptienne l'inspiration pour ses petits tableaux en résine peints, aux voiles drapées et aux personnages indéfinissables. Kyung Bouhours a entouré la majorité de paysages stellaires inspirés par l'immensité de l'univers. Un remarquable travail tout en finesse.

Inspirés par le mysticisme himalayen

L'Allemande Christiane Ruth-Franke a été marquée par les drapées de prières himalayennes. Ses tableaux sont un hommage à ce qui se fait là-bas. Gilles Maron, qui vient de la région bordelaise, laisse son imaginaire s'élever sur

d'anciens disques 33 tours, dans un univers où le dessin à la plume sur des collages ou de la peinture fait apparaître un monde animalier étrange. Ce sont aussi les drapées de prières himalayennes qui ont inspiré Claude Roussel pour des œuvres éphémères tombant comme un gigantesque lapin-moine. Après ses bois foudroyés de 2004, Edith Bergsliel continue un peu dans la même veine, avec des œuvres réalisées à partir d'éléments naturels, expression d'un nomadisme intérieur. Les volumes cubiques de Karima Duchamp relèvent d'une inspiration architecturale. La Parisienne Raab est tellement chez elle dans les vitrines des ébénistes alsaciens que l'on a parfois même du mal à distinguer ses formes d'elles des objets préhistoriques. Gérard Serdres expose des visages qui font marquer, réalisés à gros traits, en noir et blanc, dans l'escale qui relie le préhistorique au fond de la mine. On a du mal à croire que les peintures à gros traits de peintures de Jean-Michel Messager, fruits d'une expression impulsive, sont en fait le travail d'un jeune artiste suisse. Elles reflètent une vie intérieure intense. C'est tout naturellement que Philippe Sono insère dans l'espace mine ses œuvres, faites à partir de cailloux et de galets collés, avec des feuilles découpées dans des plumes sur un même thème. Enfin, le Bordelais Pierre Silvin crée des tableaux aux couleurs vives et franches, mêlant personnages aux visages allongés et petits animaux dans un monde que l'intensité des éléments peut situer dans la jungle ou l'immensité océanique.

L'exposition à la Régence est visible jusqu'au dimanche 13 novembre, tous les jours sauf mardi et jours fériés, de 14 h à 18 h. Des visites guidées seront organisées pour les scolaires.

Jean-Marie Schreiber



DNA

05 Novembre 2005

Des histoires de voyages

●●● «Chaque œuvre raconte un périple intérieur», expliquent les organisateurs du festival d'art contemporain «Entrelacs» lancé il y a plusieurs années déjà par le MJC de Stoffeln et qui cette année propose des expositions à Stoffeln, Gersy, à l'Ecomusée et à Esselheim sur le thème de «nomade». Le musée de la Régence accueille quant à lui des œuvres de huit artistes.

Après l'exposition «Il était une fois la mine» proposée l'année dernière à Esselheim dans le cadre de ce rendez-vous de l'art contemporain, le Musée de la Régence dirigé par Sandra Schlegel accueille depuis hier et jusqu'au 13 novembre prochain, les sculptures, peintures, installations, gravures et céramiques de huit artistes d'ici et d'ailleurs. Edith Bergdoll, Philippe Bono, Byung Bouhoun, Karima Duchamp, Claudine Goux, Raab, Gérard Sordrey et Pierre Silvain exposent ainsi des œuvres créées autour du thème de «nomade» qui



Sculptures, peintures, installations et céramiques autour du thème de «nomade» jusqu'au 13 novembre au Musée de la Régence. (Photo DNA)

édition 2005 du festival «Entrelacs». Une exposition qui est présentée dans les trois salles du Musée de la Régence et qui témoigne avec force des choix de Bernard Chevassu et Pierre Lepoux, les deux commissaires. Les

en effet chacun, un voyage dans leur univers, exportant, au détour d'une salle, le visiteur dans des ailleurs où la matière brute du bois, du métal, de la pierre, et la couleur construisent des ambiances et des paysages,

simples qui traversent le temps... **JA Haan**

■ «Nomade», une exposition à voir jusqu'au 13 novembre au Musée de la Régence à Esselheim tous les jours sauf le mardi 8 et le 11 novembre de 14h à 18h. **Renseignements au 07**

DNA
20 Mai 2005

Exposition

Matières sensibles



Karima et Camille sensibles comme les matières qu'elle façonnent. (Photo DNA)

●●● Dans la galerie de l'Espace 110, à Illzach, s'inaugurait, le 10 mai dernier, une exposition nommée « *Matières sensibles* », par deux jeunes artistes à la sensibilité poétique, Karima Duchamp céramiste, et Camille Schleret plasticienne.

La terre et le textile, deux matières sensibles, une exposition poétique en binômes dans la galerie de l'Espace 110, jusqu'au 2 juin prochain.

Cette exposition a été inauguré le 10 mai dernier, en présence des artistes, Karima Duchamp, céramiste, et Camille Schleret, plasticienne, ainsi que du directeur de la Maison Pour Tous Pierre Schistly, et de

l'adjoint au maire d'Illzach, Michel Ries, chargé des affaires culturelles et de nombreux invités.

La matière souple du tissu, de Camille, plasticienne, « broder un rêve sur un tissu de laine avant qu'il ne s'efface de sa mémoire », en opposition avec la matière rigide de la poterie, des Boîtes, « espace intime » selon la céramiste Karima, jalonnés çà et là dans l'espace, se côtoient se confondent dans la galerie de l'Espace 110, dans une grande harmonie sobre et plutôt pastel. Une communion poétique entre les deux jeunes artistes.

P rendez-vous en la Galerie de l'Espace 110 à Illzach, pour une visite de l'Exposition poétique « *Matières sensibles* » en terre et tissus, jusqu'au 2 juin Prochain.



DNA
Mai 2004

L'éclosion de jeunes talents

Karima Duchamp, céramiste diplômée de la maison de la céramique de Mulhouse, est intervenue à l'école maternelle Sœur Fridoline à Esenhelm pour accompagner les enfants dans des créations artistiques avec de l'argile.

Les bambins de cette maternelle s'étaient illustrés, pendant l'année scolaire 2002-2003, en réalisant une grande fresque murale avec le céramiste Thibaud Dietrich. Stimulés par l'enthousiasme des enfants et de leurs parents, les en-

seignantes ont décidé de redonner une deuxième fois à leurs élèves la chance de travailler l'argile. C'est avec la céramiste Karima Duchamp que le projet a pu se concrétiser.

Un petit peuple et un bestiaire

Pour les enfants de première année de maternelle, le matériel argile était une nouveauté, ils ont donc dû apprendre les gestes de base qui font naître les premières formes. En roulant de petites perles, ils ont ainsi pu réaliser le collier de la fête des mères, premier cadeau personnel à offrir à leur maman. Une composition à partir d'empreintes d'objets divers leur a permis de créer un presse-papier original pour leur papa.

Les enfants qui avaient déjà travaillé avec Thibaud Dietrich ont pu essayer de réaliser des objets plus complexes à offrir à leurs parents. On a ainsi vu naître de l'argile tout un petit peuple très hétéroclite de statuettes de femmes, d'enfants et d'hommes. À leurs côtés on pouvait admirer tout un

bestiaire allant du dauphin au loup en passant par le lion ou le serpent. Ces créations ont été complétées par des bois pincés ou des boîtes. Le tout était ensuite décoré par des empreintes faites avec des éléments naturels puis émaillé pour lui donner couleur et brillance.

Éduquant le regard, stimulant la curiosité, cette expérience a marqué profondément les enfants. Avec patience et professionnalisme, Karima Duchamp a su faire éclore les jeunes talents des enfants de l'école maternelle Sœur Fridoline. Les résultats sont étonnants, ils donnent l'impression que ce sont déjà des personnes confirmées qui ont mis la main à la pâte.

Ces actions si riches en expérience pour les enfants ne peuvent exister que si des partenaires financiers y croient et aident les écoles. Plusieurs partenaires ont soutenu ce projet ambitieux. D'autres partenaires également sollicités n'ayant pas répondu à l'appel, la coopérative scolaire a dû largement contribuer au financement de cette opération. ©



Karima Duchamp a appelé ses bambins à travailler l'argile.

EXPOSITION

6^e salon des 40

Des « paroles fortes » !



Karima Duchamp, prix du jury.

(Photo DNA)

« L'art n'est pas seulement un savoir-faire, mais un questionnement sur le savoir être ». C'est fort de cette maxime érigée en règle par Claude Flach, président du jury 2000, qu'ont été sélectionnés les lauréats du 6^e salon des 40 de Saint-Louis qui se tient encore aujourd'hui de 10h à 18h à la salle des fêtes. « Nous ne sommes pas forcément allés au beau et au séduisant, afin de privilégier le cri silencieux ! » expliquait vendredi soir Claude Flach. Il justifiait

ainsi les choix d'un jury qui a eu beaucoup de mal à se déterminer face à la qualité d'un cru fait de « paroles fortes ». « Nous sommes souvent revenus sur notre décision pour finalement sélectionner sur le critère de la « réminiscence des formes et des couleurs ». À ce jeu, la Mulhousienne Karima Duchamp s'est révélée la meilleure. Cette jeune artiste, qui s'est lancée dans la sculpture et la peinture il y a deux ans à peine, se distingue avec une acrylique intitulée « La pri-

son » (n°55). La toile met en scène des « êtres tiraillés » par l'enfermement d'un univers routinier. Celui-là même qu'a connu l'artiste, lorsqu'elle pratiquait le sémarketing. C'est « l'image d'un rêve ».

• Prix de la Ville de Saint-Louis (sculptures) : « Totem à 11 clés » (n° 152) de Nelly Chouet (Aspach-le-Haut).

• Prix de la Ville de Saint-Louis (peinture) : « Abstrait II » (n°52) de Françoise Grevillot (Kingersheim).
M.B.