

# 'צורות הטבע שלי' מומצאות'



ענת שיפטן, ללא כותרת, 2019.  
אבנית, ינוג, כל חלק: 30/25/15 ס"מ

ענת שיפטן היא אמנית קרמיקה המיוצגת על ידי הגלריה Hostler and Burrows בניו יורק ובלוס אנג'לס, ומשנת 2007 עומדת בראש המחלקה לקרמיקה באוניברסיטת SUNY בניו פאלץ (New Paltz) שבמדינת ניו יורק. בריאיון מספרת ענת על יצירתה, על מחקרה האמנותי בנושא 'טבע' ואיך היא רואה את תפקידה כמרצה בכירה בתחום האמנות.

ביולי 2019 השתתפה ענת בסימפוזיון הבינלאומי Schmuck Symposium 17<sup>th</sup> - אחת מעשרה אמנים מגרמניה, מאסטוריה, מצרפת ומארצות הברית. לסימפוזיון, המתקיים יותר משלושים שנה,

## 'טבע דומם בעיניי הוא צל של אובייקטים' השואבים מההיסטוריה של הקרמיקה'

יאיר לוי משוחח עם ענת שיפטן

לאחר שנתיים עברתי לארצות הברית וכעבור זמן מה נרשמתי ללימודי תואר שני ב-Cranbrook Academy of Art and Design במדינת מישיגן, בהנחייתו של האמן ג'ון קנאקו (Jun Kaneko), מי שבעבודותיו הצבעוניות הענקיות שינה את עולם הקרמיקה. בשבוע הראשון ללימודים הודיע ג'ון שאין לו הרבה מה להגיד. אם יראה שעבודותינו לא מובנות לו, הוא יבקש מאיתנו לעזוב. במהלך הלימודים הוא הזמין אותנו לסטודיו שלו לראות כיצד הוא עובד ולישחות. שעות רבות ביליתי בחברתו, בזכותו למדתי לעבוד הרבה וקשה, ולעבוד בסדרות. ג'ון אמר לנו תמיד שמוטב 'לחפור בור אחד עמוק מאשר הרבה בורות קטנים'. עם סיום התואר עבדתי כמעצבת ומנהלת ייצור ב'פואביק פוטרי' (Pewabic Pottery) - מפעל שמייצר ארזים ופריקטים ציבוריים בדטרויט, מישיגן.

בשנת 1999 חזרתי לארץ, לימדתי בבצלאל, ואחרי שנתיים חזרתי לארצות הברית. לאחר שנה התקבלתי לתפקיד ראשת התוכנית לקרמיקה באוניברסיטת ניו פאלץ במדינת ניו יורק, ומאז אני כאן.

### במחלקה בניו פאלץ את אחראית ללימודי התואר הראשון והשני. מה את יכולה לספר על תוכנית הלימודים ועל הדרך שלך ללמד את הסטודנטים?

האוניברסיטה נמצאת בהרי המוהוק למרגלות הרי קטסקיל - אזור חקלאי ציורי עם טבע מקסים במרחק שעה וחצי נסיעה באוטובוס ממרכז מנהטן, שאמנים רבים מניו יורק מתגוררים בו. הקרבה הזאת מאפשרת להגיע לגלריות ולמוזיאונים חשובים, ופעמיים בסמסטר אני לוקחת את התלמידים שלי לסיור בעיר הגדולה, כך התלמיד מקבל פרספקטיבה עולמית.

במחלקה חללי עבודה גמישים, מאובזרים מאוד, והסטודנטים מקבלים את כל הכלים הדרושים להם כדי להתפתח מבחינה חומרית ורעיונית. תפקידי כמורה לעודד ולאפשר אווירה שבה האמן הצעיר מפתח עולם ויזואלי אישי, יכולות טכניות, קול אישי בחומר, קול רעיוני וביקורתי. בסוף מסלול הלימודים, נוסף על עבודת תזה כתובה כל תלמיד גם מציג עבודה בתערוכת תזה במוזיאון האוניברסיטה. עבודות אלה מאופיינות בדימויות ובחדשנות. בין היתר נדרשים התלמידים למצוא לעבודות צורות העמדה רלוונטיות שמתרחקות מהקופסה הלבנה. ככלל לסטודנטים ניתן זמן ומרחב להתפתח מבחינה אמנותית, אבל עם זה יש משלוח שעליהם לעמוד בהן, המטלות בונות תובנות ואחריות של ניהול סטודיו - החל בניקיון שלו וכלה במציאת דרכים למימון פעילויות מיוחדות.

אחת לשבוע כמה סטודנטים מתבקשים להציג את עבודתם. אני מעודדת שיח דינמי שבו התלמיד לומד להתנסח ולבקר עבודות של עמיתיו. חשוב לי להכין אותם להצלחה מחוץ לחממת האקדמיה. אני מעודדת אותם לבנות את הקהילה שלהם, לתמוך זה בזה, והם יודעים שאני אהיה שם לעזור להם גם לאחר תקופת לימודיהם.

### כיצד את רואה את יחסי הגומלין בין הוראה ליצירה?

ההוראה מפרה את תהליך היצירה שלי בעיקר בהיבט הטכני. כך למשל באחד התרגילים עיבדנו פורצלן לא פלסטי, וביקשתי מהם למצוא דרך לעבוד בחומר הזה. בעקבות התהליך המצאתי

מחמנים תכשיטנים וכן אמנים מתחומים אחרים. ב-2019 הוקדש הסימפוזיון לציין מאה שנה לבאהאוס ונערך בעיר ארפורט (Erfurt) במזרח גרמניה. עיר זו סמוכה לעיר וויימאר, שבה שכן בית הספר הראשון של הבאהאוס עד עליית הנאצים לשלטון.

לא היה זה ביקורה הראשון של ענת במקום; בשנת 1990 הזמינה אותה אדריכלית העיר, פרופ' רוזיטה פטרסיים (Rosita Peterseim), מומחית לשימור היסטורי ושחזור בניינים, לסיור בשלושה בתי כנסת ובמקוואות מהמאה ה-11. את המבנים הללו חשפה פיטרסיים כחלק ממאמציה הנמשכים של עיריית ארפורט לשמר את זיכרון היהודים. באותו ביקור חלמה ענת שיום אחד תחזור להציג את עבודתה בחלל בית הכנסת שם.

### מה הקשר שלך לעיר ארפורט?

בצירוף מקרים מדהים החמנתי לסימפוזיון בארפורט, העיר שבה גדל אבי. הוריו היו רבני הקהילה היהודית בארפורט, ועם עליית הנאצים הציבו לעצמם מטרה לעזור לבני הקהילה לעזוב את גרמניה. לאחר פטירתו של סבי בשנת 1936 המשיכה סבתי במלאכה זו לבדה. בליל הבדולח, בנובמבר 1938, נעצרו אבי, זאב שיפטן, וחברו פאול אלסברג ונשלחו למחנה הריכוז בוכנוואלד, הסמוך לוויימאר ולארפורט.

לפני תחילת יישומו של הפתרון הסופי, בבוכנוואלד, העמידו הגרמנים לפני האסירים תנאי: אם יתחייבו לעזוב את גרמניה ולוותר על רכושם ועל זכויותיהם הגרמניות, ישוחררו מהמחנה. סבתי, דינה שיפטן, נעזרה באחותיה שכבר עלו לישראל בשנת 1934, והן רשמו את אבי בן ה-19 לפקולטה לחקלאות באוניברסיטה העברית וסידרו לו אישור כניסה לארץ. בפברואר 1939 הגיעו אבי ואימו לארץ. רק לאחרונה נודע לי שבאותה שנה חזרה סבתי לגרמניה כדי להמשיך לעזור לקהילתה בארפורט להתמודד עם הקשיים שהערים הממשל הנאצי ולצאת מגרמניה. היא הצליחה להציל רבים מבני הקהילה, בייחוד ילדים, עד שבשנת 1943 נשלחה לאושוויץ.

הסימפוזיון בארפורט הסתיים בתערוכה במוזיאון אנגר (The Angermuseum) - מוזיאון עירוני לתולדות האמנות; וכן ביום הרצאות בבית הכנסת ההיסטורי, שכיום הוא מרכז תרבותי. ריגש אותי מאוד כשהתאפשר לי להרצות על עבודותיי באולם בית הכנסת שבו מונחים סבתי ומפעל ההצלה שלה מתקופת השואה.

### כיצד הגעת לעסוק בחומר?

כילדה נסענו בכל קיץ לחוף הים בטנטורה, ובכל פעם ביקרתי עם אמי בסדנה של קרמיקאי במושב הסמוך, שם קנתה כלים מקרמיקה. אני זוכרת את הקסם שבחווית הביקור בסטודיו, שהיה לח, חשוך ורווי אווירה אדמתית. במבט לאחור אז נשמעה בי האהבה לחומר, אבל גם לאובייקט כנוכחות חשובה בחיי האדם.

בשנת לימודי האחרונה לתואר בפילוסופיה ובספרות אנגלית באוניברסיטה העברית התחלתי לחשוב 'מה הלאה?' ולקחת קורס ערב לקרמיקה אצל לואי סוקולבסקי, שלימד סוגי שרפות ובינתיים תנורים בבצלאל. עד אז היו יצירה ואמנות חלום ילדותי יקר שפחדתי לממש. נרשמתי לבחינות הכניסה לבצלאל, ובשנת 1980 התחלתי את לימודי.



צורות הטבע שלי מומצאות ואינן תוצאה של התבוננות בטבע מאחר שבעיניי הטבע אינו 'טבעי', אלא מעובד על ידי האנושות, מלאכותי ונוכח בעולמי דרך העין התרבותית. המוסכמה היא שטבע יכול להיות מושלם והרמוני, אבל תמיד בטבע יש מתח בין צמיחה לקמילה, בין האורגני למכני. זו המציאות של העולם הבוטני, וזו מטפורה לעולם האנושי. הטבע מתגלה כתופעה אמביוולנטית, ואני מציגה את הטבע כעולם שמאורגן מניגודים אלה. כך הצופה חווה דימוי שמכיל בתוכו את המרחבים של שני הקצוות. כדי להדגיש שעולם הטבע אינו זמין לי, חלק מעבודתי נעשה על בסיס רישומי טבע של אלברט דירר ורישומים בוטיניים מתקופת הרנסאנס ותור הזהב בהולנד - ולא על בסיס התבוננות בטבע עצמו. אני מבלה הרבה בנייה כמקום לעבודות נגרות, שהיא עבורי מנוחה ורגיעה, אבל הפרחים שלי לא נועדו לחקות את הטבע: לנבעול יש ליבת משושה נאומטרית שמרמזת על הדרך המכנית ליצור פרחים, והפריחה עצמה היא המצאה ורמוז לתובנה שהטבע הוא תעלומה ובעצם נסתר.

**לעיתים העבודות שלך נשארות בצבע לבן, בקו נקי מאוד, לעיתים צבע מאוזן בכמה נקודות, ולעיתים בעבודות יש הרבה צבע. עד כמה יש לצבע משמעות בעבודות שלך?**

יש לי זיכרון ילדות שבו אני מחזיקה את פרח המרגנית הצהוב ורואה שיש לו מבנה, אבל רוצה לחוות את הצבע בלבד: אני מקרבת את הפרח לגלגל העין וכך הפרח נהפך ליצוהב' ומאבד



ענת שיפטן, טבע דומם בלבן עם גביע ופרי, 2016, פורצלן



ענת שיפטן, צמיחה בלבן, 2018, פורצלן, קוטר: 55 ס"מ, גובה: 45 ס"מ

בעצמי פתרון והתחלתי לעבוד בפורצלן וליצור אריחים ייחודיים. פעם בשנתיים אני מלמדת קורס שנושא 'נושאים עכשוויים בתחום הקרמיקה', שבו הסטודנטים מתבקשים לחקור את השיח התרבותי בכלל ואת השיח בתחום אמנות הקרמיקה בפרט. אנחנו בודקים את הרלוונטיות של העשייה הקרמית, השבייה בסטיגמה ארכאית, ושואלים מה תהיה תרומתנו לתחום? איך ננסח עשייה חדשה שתכתב עם ההיסטוריה ועם העתיד? אחת השאלות שחייבים לשאול במסגרת הלימוד האקדמי היא מידת אחריותנו לתחום שאנו לומדים. אני שומרת על קשר עם הסטודנטים שלי, זה נותן לי סיפוק. כאמנית צעירה מוריי דינה כהנא גלה לידיה זבצקי ז"ל, סוון סטיפנסון וג'ון קנקו תמכו בי ועזרו לי להתקדם בכל ההיבטים. כיום תלמידים שלי לשעבר הם חברים וקולגות. הם משתלבים בעשייה הקרמית העולמית, ואני גאה על כך מאוד.

**בעבודותייך את עוסקת הרבה בטבע בכלל ובצומח בפרט, מדוע?**

בעבודותיי, הן בקרמיקה והן בהדפסים, הדימויים מהעולם הבוטני הם דימויים מרכזיים. כשהייתי בגרמניה, ראינו אותי לטלוויזיה המקומית ושאלו אם האמנות שלי עוסקת בהיסטוריה המשפחתית, בחייה של סבתי ו/או בחוויה היהודית, לכאורה נראה שאין קשר, אבל בדיעבד אני חושבת שהבחירה שלי לעסוק דווקא בטבע היא בעצם הסבת ראש: ההתבוננות בטבע מונעת ממני מלהתבונן בעולם ישירות.

**העבודות נותנות תחושה של אסופת צמחים שאינם נמצאים במקומם הטבעי: לעיתים הם**

**כאילו מהונדסים, לעיתים ניתן כבוד לפרח הנובל, האם זה מכונן?**

אני טוענת שהטבע כתופעה אותנטית, בלתי צפויה ובלתי מופרעת, אינו קיים בעולמנו.

אסלאמית בסגנון khat nasakh (حظ النسخ). השימוש בקערות התאים מכיוון שמדובר בסעודה. תוכן התפילה המוסלמי שעליהן מופנה לאל אוניברסלי, ועם הגדלת הכתב נעשה הטקסט מופשט יותר ויותר וכך גם אוניברסלי יותר ויותר. לאחרונה יצרתי אריחים קרמיים להנחיות טיפני במינן ובבינין. הניתי מהאירוניה של עבודה בפורצלן ובסלדון בשביל חנות טיפני בסין.

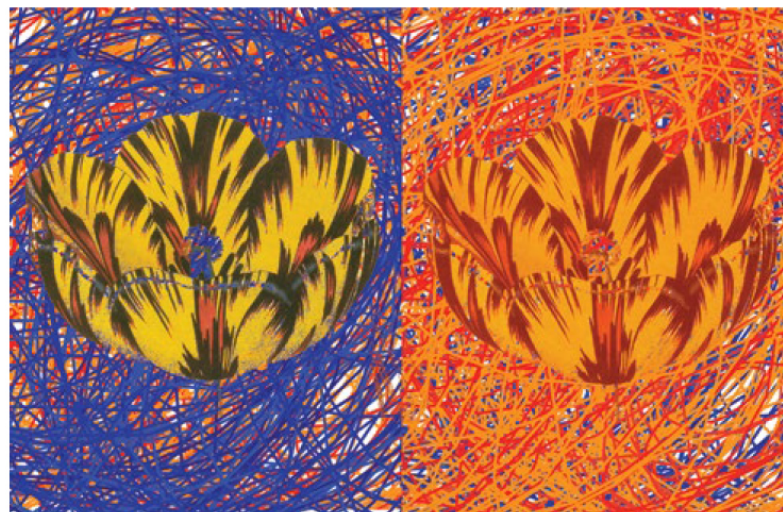
### יש עוד נושאים שאת עוסקת בהם ביצירה מלבד טבע?

בסדרה שדיברנו עליה - 'טבע דומם בלבן' - הנושא אינו הטבע עצמו, אלא פרשנות של טבע דומם בתולדות האמנות. הטבע הדומם שלי הוא בתלת-ממד, בניגוד לטבע הדומם בהיסטוריה של הציור בדו-ממד. הטבע הדומם שלי לבן, בניגוד לטבע דומם שבתולדות האמנות מופיע פעמים רבות בצבע חזק ומוגזם, כמו הטבע הדומם של תור הזהב בהולנד. לצד העיסוק העיקרי בטבע גם יצרתי עבודות שמושפעות מעולם האסלאם. כילדה בירושלים השאירו עליי אריחי הקרמיקה רושם עז: הן אלה שעל הווילות המקושטות בטלביה, ולאחר שנת 1967 אלה שעל כיפת הסלע המופלאה.

אחד הפרויקטים שאני עובדת עליו שנים הוא השפעתה של אמנות האסלאם על תולדות הקרמיקה מההיבט הפוליטי, והשפעתה של אמנות זו עלי באופן אישי. סדרת העבודות שלי מושפעת משני היבטים: מצד אחד היופי של תרבות האסלאם - הגאומטריה, הקרמיקה והקליגרפיה, שעליה גדלתי בירושלים; ומצד שני היחס השלילי המתרחב בעולם המערבי כלפי כל



ענת שיפטן, תפילה, 2018, אבנית, זינג, קוטר: 40 ס"מ, מבה: 15 ס"מ



ענת שיפטן, צבעונים, 2008, הדפס דיגיטלי, 101/152 ס"מ

את המבנה ואת הנוכחות ה'פרחית' שלו. בעבודות שלי אני רוצה לייצר חוויה שהצבע הוא-הוא הנוכחות, בדיוק כמו הנוכחות של הצורה, החומר או הרעיון. מבחינתי הצבע אינו נלווה לצורה, אלא הוא הנושא עצמו. לכן העבודות הן בצבע אחד - בכחול, בצהוב וכו'.

בסדרה 'טבע דומם בלבן' (Still Life in White), שאני מתעסקת בה מאז 2010, הצבע 'נעדר'. לעבודות אלה נוכחות מתעתעת כמעט ללא הווייה חומרית ממשית: האובייקטים הם אידיאל צורני של תכנים חומריים כגון ענף עם עלים, ניצן, כד המחזה היווני (ליקיטוס), תפוח או קערה סינית. הטבע הדומם הזה הוא כמו צל של האובייקטים השאובים מההיסטוריה של התרבות החומרית. בעבודתי אני גם מנסה לחקות את הצבע כמו שהוא מופיע על צנ המחשב, טהור ונקי בהשוואה לנוכחותו בעולם החומרי. את הטהור והניקיון החדש אני מנסה להעביר הן בהדפס והן ביוגונים.

### כשמסתכלים על מכלול עבודותייך אפשר לראות מגוון רחב של טכניקות ועיסוק במגוון פורמטים כמו הדפס, אריחים, קערות...

אני אוהבת את האתגר הטכני. אני מחברת טכניקה, חומר, עם פורמט ותוכן. ההיסטוריות של הקרמיקה הן שילוב של צורך פרקטי עם תגליות טכניות וחומריות. כל חומר וכל טכניקה נותנים ביטוי שונה והקשר היסטורי-תוכני אחר. אני בוחרת בבניה ידנית, ביציקות לתבנית, בעבודת גלגל או באריחים שטוחים בהתאם לכונתי האמנותית. בהתאם לנושא ולמטרת העבודה אני בוחרת את הפורמט ואת תהליכי היצירה. אריח למשל מתאים לדיבור על נושאים של שייכות או זהות מאחר שהוא נוכח חזק באדריכלות האסלאמית כפורמט שמשדר תכנים.

לתערוכה 'נן', סעודה בגן עדן, משנת 2018, יצרתי קערות שטוחות גדולות ועליהן קליגרפיה



### האם יש לך חלום שהיית רוצה להגשים כחלק מהעשייה שלך?

מצד ההוראה, אני אוהבת מאוד שסטודנטים מישראל מגיעים לינו פאלץ. מצד היצירה, בתקופה האחרונה אני חווה סוג של פריחה. החלום שלי פשוט מאוד - להמשיך ליצור! כרגע אני עובדת

לקראת שתי תערוכות יחיד, ואשמח להציג את העבודות שלי גם בישראל ■



ענת שיפטן. ללא כותרת, 2010, אבנית, זינוג, 35/5/35 ס"מ

דבר שקשור לאסלאם. מהנרטיב המערבי של תולדות הקרמיקה, שטבע ברנד לייץ, הסיפור של תרבויות האסלאם נעדר, ועיקר המבט מופנה אל המזרח הרחוק. כיום בנרטיב הפוליטי העולמי, בהכללה כמובן, כל דבר שקשור ב'אסלאם' נתפס שלילי; ובנרטיב הישראלי תרבות האסלאם הודחקה במידה רבה לטובת נרטיב מערבי.

בביאנלה הרביעית לקרמיקה, בשנת 2006, הצנתי יחד עם האמן דני שושן עבודה ושמה 'רפאיני'. לעבודה הזאת יצרתי אריחים מעופרים בגאומטריה האסלאמית ומעליהם פרחים מעולם הבוטניקה. האריחים נתלו על הקיר, ודני בנה קיר זכוכית שהפריד בין הצופה לאובייקט. כך יצרנו מצב של זהות אמביוולנטית ונגענו לדבר רחוק - הזהות המזרחית, שנובעת ממקומנו הפיזי בעולם הים תיכוני ומהיסטוריות אישיות של רבים בישראל.

בפרויקט אחר יצרתי אריחים בכחול קובלט ועליהם דימויים בוטניים על רקע של גאומטריה אסלאמית. דימויים אלו לקוחים מתקופות שונות: תור הזהב בהולנד, עיטורי קרמיקה איזניקית ותקופת האדו היפנית. השכבות של דימויים מתקופות שונות מביעות עומק תרבותי. בניגוד לאסתטיקה המקובלת במורשת של ברנד לייץ וחבריו, באריחים שלי הישגי העולם הערבי נוכחים ובאים לידי ביטוי בכחול קובלט, בלסטר הזהב ובעיטור הגאומטרי.

לפני שנתיים אצרתי יחד עם סנם אממי (Sanam Emami), פרופסור באוניברסיטת קולורדו ואמנית, תערוכה לכנס אנטיקה 2018 (NCECA - CrossCurrents: Clay and Culture). מטרתנו הייתה להאיר את עולם הקרמיקה האסלאמית כחלק בלתי נפרד מנרטיב הקרמיקה העולמי.

### האם השהות בארץ זרה משפיעה על תהליך היצירה שלך ועל הנושאים שאת עוסקת בהם?

יותר ממחצית חיי אני חיה בארצות הברית, אך מובן וברור שאת ההסתכלות שלי עיצבה ההיסטוריה האישית שלי, של אישה שנדלה בישראל. יש הבדלים בתרבות, בזהות, במנטליות ובאסוציאציות התרבותיות. אני חושבת שזה ניכר בעבודתי. שפת העשייה שלי נובעת גם מהמחקר של תולדות האמנות המערבית והקרמיקה העולמית. ביחוד מעניין אותי הנושא של האובייקט הנודד כמו שמתאר רוברט פינלי (Finlay) בספרו - The Pilgrim Art<sup>1</sup>. האובייקט הקרמי נודד בין עולמות גאוגרפיים ותרבותיים רחוקים ונושא עימו מידע ותקשורת היסטורית. הפוצלן, באופן מיוחד, הוא מושא לכיסופיהם של העשירים בעולם הערבי והמערבי, והוא הופך לקשר תרבותי.

### כמי שנמצאת שנים רבות מחוץ לישראל, עד כמה את קשורה לעולם הקרמיקה בארץ? האם את יכולה לאתר שינוי שחל כאן בשנים האחרונות?

בהחלט, אני עוקבת ורואה שינוי גדול: הפעילות של בית בנימיני ואגודת אמני קרמיקה בישראל, ההתפתחות של מוסדות שמלמדים קרמיקה, ביחוד בצלאל - כל אלה מאפשרים לעולם הקרמיקה הישראלי להיות דינמי ורלוונטי. כיום כמובן כולם נוסעים לכל מקום בעולם, אם אני חושבת על היסטוריית הקרמיקה בישראל, תמיד העשייה הייתה בשיח עם העולם מצד אחד ועם היבטים מקומיים מצד שני.

הערות

[1] Robert Finlay, *The Pilgrim Art: Cultures of Porcelain in World History*. Berkeley: University of California Press, 2010