

# Estēka

15

Chile 2013

REVISTA DE CERÁMICA CONTEMPORÁNEA



FOTO: VERONICA HERNANDEZ

Mariana Tocornal, Chile, *Sutura dorada*, 2013. Porcelana, quema oxidante.

# NUEVOS TIEMPOS, NUEVOS DIOSES

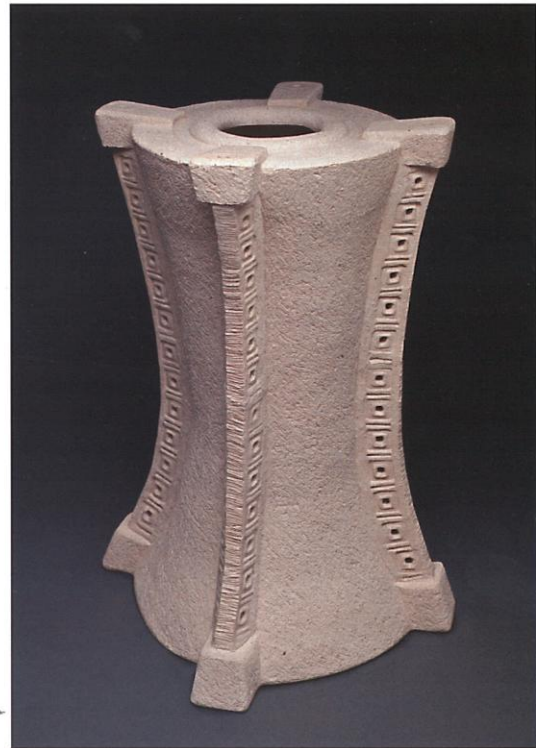
## EXPOSICIÓN, MÉXICO

Rafael Alfonso Pérez y Pérez, curador

Desde tiempos muy remotos el hombre ha buscado una explicación mitológico-religiosa a la creación del mundo y de la vida, atribuyéndoselo a las más diversas concepciones, desde aquellas primigenias que conformaron su entorno para establecer sus creencias en los elementos que nos rodean: aire, agua, fuego, tierra y el éter luminoso, hasta sistemas complejos que se ven reflejados en hechos antropológicos que engloban las tradiciones, las culturas ancestrales, las instituciones, las escrituras, la historia, la mitología, la fe, las experiencias místicas, los ritos, etc.

Sin embargo y contrariamente a lo anterior, con la llegada de este siglo, se desataron las más diversas creencias milenaristas y apocalípticas que reflejan el pesimismo social en que el mundo moderno se ve envuelto; con ello, una confusión en las fuentes histórico-antropológicas que buscan referenciarse en creencias populares de interpretaciones no idóneas, en temas como el de las culturas prehispánicas. Ejemplo de ello es el calendario maya y el treceavo baktún que indica el fin e inicio de una era de 5.200 años.

No obstante lo antes mencionado, la creación humana sigue asombrándonos, ya sea en el arte o en la ciencia, y dejando un rastro visible en los vestigios que hoy se exhiben y estudian en los más notables museos del orbe, para lo cual cabe hacer mención que gran parte de ellos son productos de la cerámica, técnica que desde su aparición, alrededor del año 6400 antes de nuestra era, marcó una evolución en las formas de producción y representación de las culturas.



Gloria Carrasco, *El corazón del tiempo*, 2013. Cerámica de alta temperatura barro desnudo. 52 x 30 x 30 cm.

Gabriel Guerrero, 2013. Cerámica de alta temperatura. *Oración en blanco*, 18 x 38 x 34 cm. *Oración en negro*, 20 x 39 x 35 cm.



Por lo anterior, la presente muestra se trata de una reflexión sobre estas dos materias: la cerámica y la mitología, pero desde la perspectiva positiva e individual de los artistas aquí reunidos, los cuales han tocado estos elementos en los que se fusionan los sistemas sociales de creencias y la reflexión sobre la actualidad iconográfica de las mismas, por lo cual podemos acceder a la contemplación de elementos de fuerte arraigo prehispánico, hasta las influencias de carácter holístico o taoísta. Es así como se conformó la presente exposición, reuniendo artistas de cuatro países: México, Colombia, Guatemala y Cuba, y que reflejan el pensamiento actual sobre estos tópicos de fe, tanto a través de la abstracción signica o diacrítica, como de la representación formal de imaginarias deidades, producto de la fabulación de los artistas convocados, que se convierte en un mensaje esperanzador e incluyente sobre la continuidad de la existencia humana.

Es así como podemos entender, a través del arte, cómo la visión centroamericana parte de la diversidad de sus culturas vivas, influenciadas por dos matrices civilizatorias, un pasado claramente mesoamericano y la adopción del pensamiento occidental, lo cual permite ver la riqueza cultural en la pluralidad y la diferencia, en un proceso de endoculturación permanente •



Nadin Ospina, Colombia.  
*Antropólogo*, 1998. Cerámica,  
40 x 25 x 20 cm. Serie de 7.

Cristina Martínez del Campo,  
*Casa corazón del tiempo*.  
Cerámica de alta temperatura,  
30 x 25 x 25 cm.

