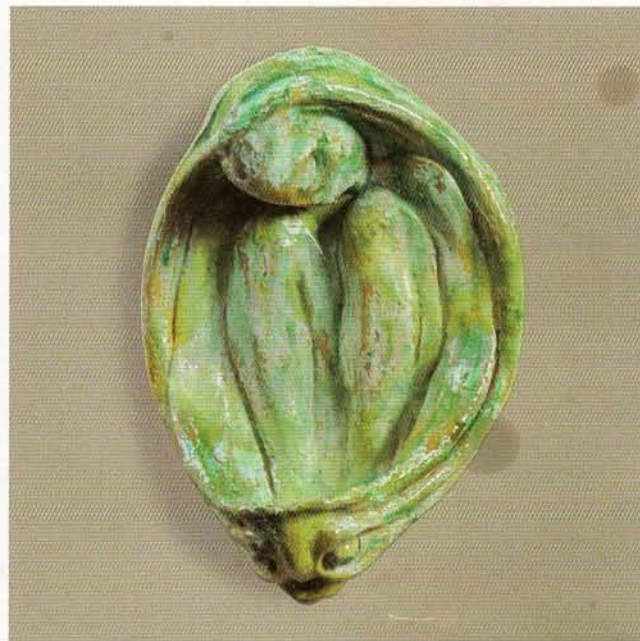


REVISTA INTERNACIONAL  
CERAMICA

KERAMOS • FUNDADA EN 1978 • N.º 130 • 2013 • 8,00 EUROS • WWW.REVISTACERAMICA.COM



# simcha even chen

ANTONIO VIVAS

**Simcha Even Chen (Rehovot, Israel 1958) es muy conocida en España** por ser miembro de la Academia Internacional de la Cerámica, además participa activamente en ferias y concursos, concretamente ha ganado el Primer Premio de la Bienal de Marratxí y más recientemente el Segundo Premio del Concurso de Alcora, entre otros.

Tiene una formación académica espléndida, a nivel de doctorado, esencialmente en el mundo de la biología y la medicina, por tanto sabe que cuando te alcanza el "virus" de la cerámica es para toda la vida y es muy difícil erradicarlo. Robando tiempo a sus actividades académicas hizo varios cursos de cerámica entre 1994 y 1996, pero hay que decir que es esencialmente una ceramista autodidacta, acumulando experiencia via publicaciones y vivencias con otros ceramistas. Domina como nadie el rakú desnudo o rakú con reservas, conocido internacionalmente como "Naked Rakú" utiliza elementos compositivos yuxtapuestos, básicamente el con-

traste de elementos, el blanco y el negro como el Yin y el Yang y un mundo de grises que produce la reducción. Evidentemente sus formas ondulantes tienen ese dominio de oponer la tensión y el equilibrio, las líneas y diseños con cuadrados dan la medida del ser humano y su necesidad de armonía y el craquelado y la rotura superficial de fondos dan el contrapunto que aporta la naturaleza. Desde Chojiro hasta las aportaciones del rakú americano de Soldner el rakú se ha convertido en protagonista de la cerámica de acción más popular gracias a su enorme diversidad, fruto de la aportación de miles de variables de una cocción instantánea tan atractiva.

Simcha Even Chen comparte generosamente su especial técnica de "Naked Rakú": "Cada pieza requiere una planificación cuidadosa y su ejecución se debe llevar a cabo meticulosamente; la localización de los diseños y los motivos decorativos son calculados con el acabado en mente; cada pieza se hace con una plancha de una pasta de gres y porcelana

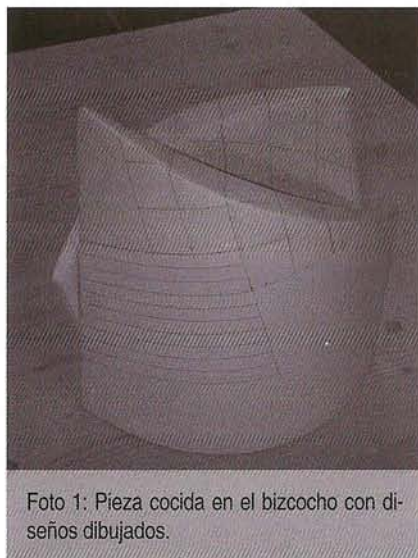


Foto 1: Pieza cocida en el bizcocho con diseños dibujados.

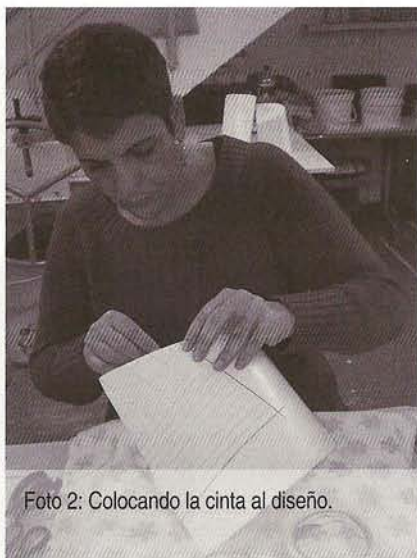


Foto 2: Colocando la cinta al diseño.

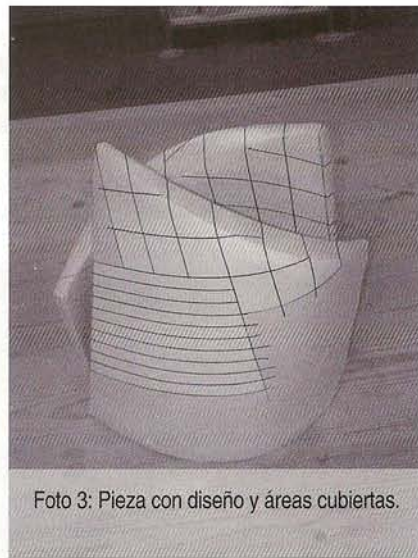


Foto 3: Pieza con diseño y áreas cubiertas.

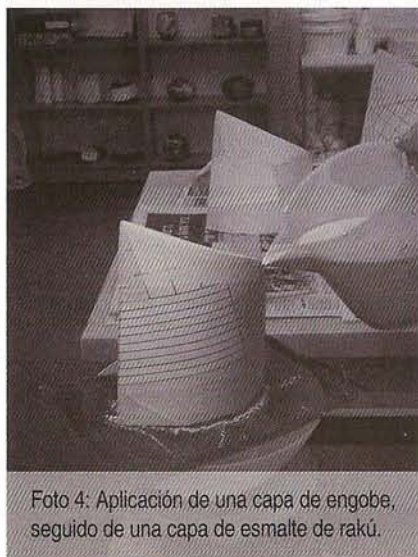


Foto 4: Aplicación de una capa de engobe, seguido de una capa de esmalte de rakú.

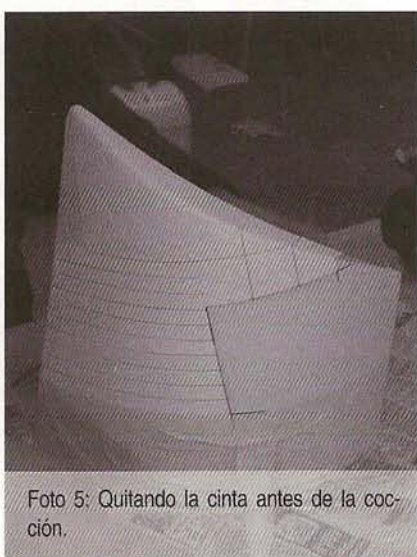


Foto 5: Quitando la cinta antes de la cocción.

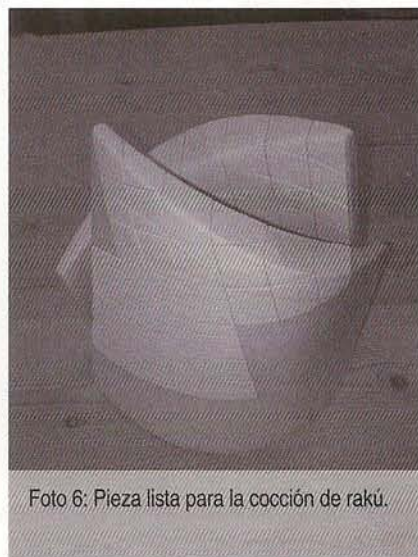


Foto 6: Pieza lista para la cocción de rakú.

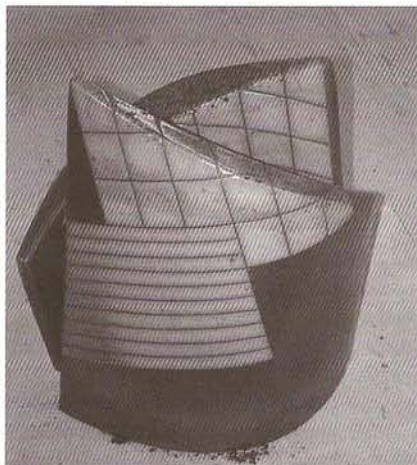


Foto 7: Pieza después de la cocción de rakú.



Foto 8: Pelando la capa de esmalte.

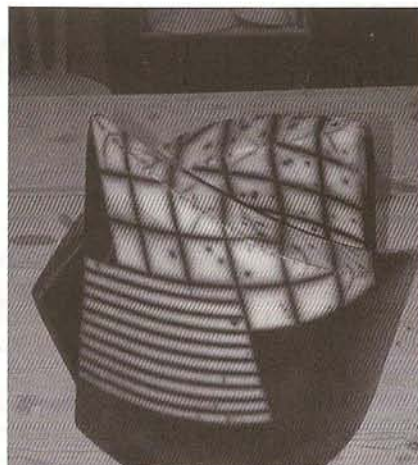


Foto 9: Resultado final después de lavar y quitar la capa de engobe.

> mezclados, después se bruñe y cuando esta en la dureza del hueso se le aplica una fina capa de terra sigillata. La pieza entonces se cuece en bizcocho a 1000° C, después de lo cual se dibujan los diseños en la superficie cocida (Foto 1) y se aplica una cinta a las partes con dibujos de la superficie (Fotos 2 y 3). En este punto el rakú desnudo (Naked Rakú) comienza. Se aplica una capa de engobe de reserva, seguido de una capa adicional de esmalte de rakú (Foto 4). El engobe de reserva crea un espacio fino entre el barro y el esmalte, y evita que el esmalte se funda sobre la superficie de la pieza. Antes de cocer, las cintas de reserva se quitan (Foto 5) dejando expuesta la superficie y la obra (Foto 6) entonces se cuece en un horno

de rakú a 1000°C antes de sacar la pieza y meterla en una cámara o contenedor en donde se produce combustión, reducción y humo. Entonces el humo penetra en las zonas expuestas y a través de las fisuras del esmalte exterior, continuando a través del engobe, el esmalte hasta llegar al barro, esto deja craquelados irregulares, manchas, puntos y texturas varias sobre la superficie de la obra cerámica. Las zonas expuestas no cubiertas con engobe y esmalte sufren la acción de la fuerte reducción o carbonización y se ponen de color negro (Foto 7) una vez frío el esmalte se pela (Foto 8) de ahí el termino rakú desnudo, se sigue con el lavado del engobe (Foto 9) una vez que la pieza esta seca se le aplica un capa de cera (Foto 10). □



Foto 10: Finalmente cuando la pieza esta seca se aplica una capa de cera.

[www.simcha-evenchen.com](http://www.simcha-evenchen.com)

Para saber más sobre la obra cerámica de Simcha Even Chen véase **Revista CERÁMICA** pág. 93, núm. 101; pág. 91, núm. 114 y pág. 93, núm. 127. Para saber más sobre Rakú desnudo véase: pág. 37, núm. 108; pág. 37, núm. 110; pág. 24, núm. 123 y pág. 31, núm. 127.

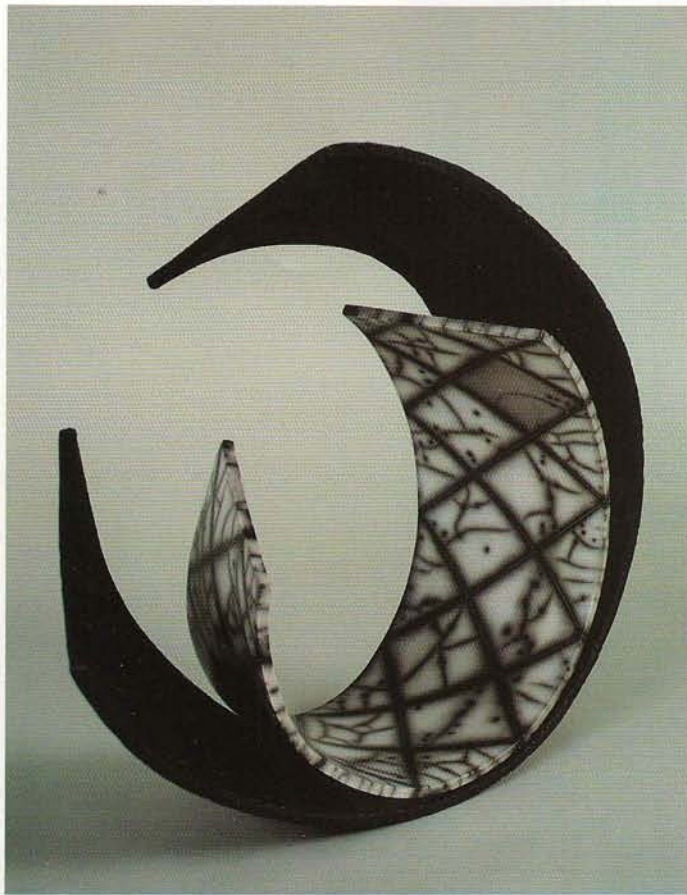
.....

*Todas las piezas están realizadas con una mezcla de gres y porcelana, mediante el uso de planchas, terra sigillata, bruñido y "Naked Raku" (Rakú desnudo).*

**En la otra página. Arriba, a la izquierda:** "Movement", 2012. 35 x 45 x 15 cm. **Arriba, a la derecha:** "Flow", 2012. 34 x 40 x 19 cm. **Abajo, a la izquierda:** "Motion", 2011. 25 x 46 x 25 cm. Gran Premio en el, XII International Ex-tempore of Ceramic, Obalne Galerije Piran, Slovenia, 2011.

Fotos: Ilan Amihai

.....



La magia del rakú desnudo

