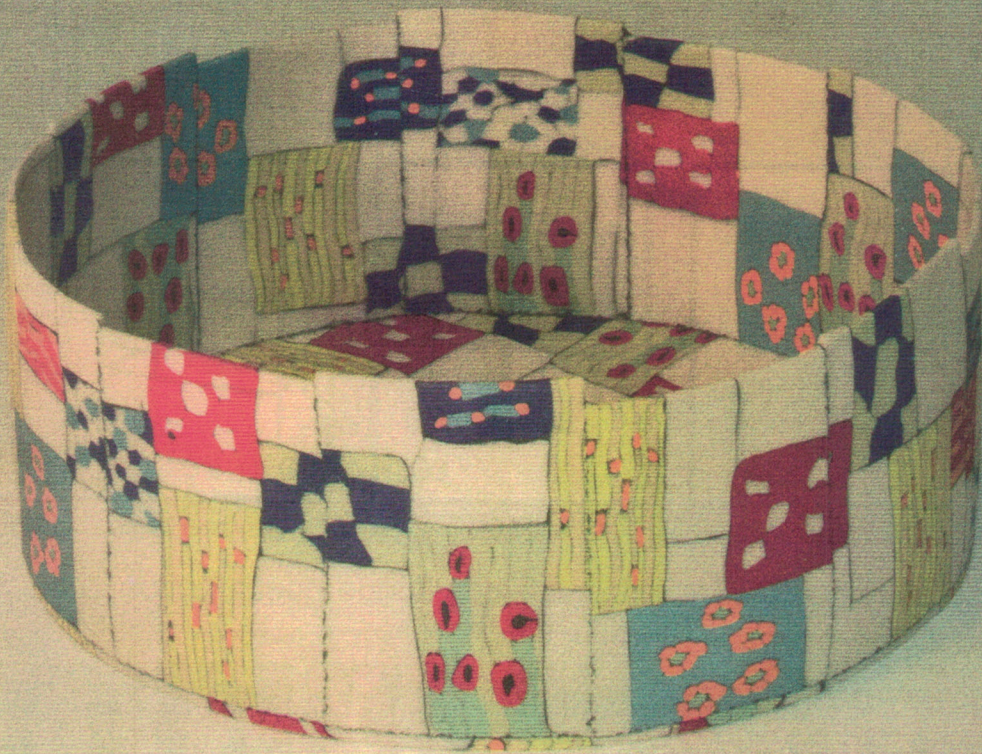
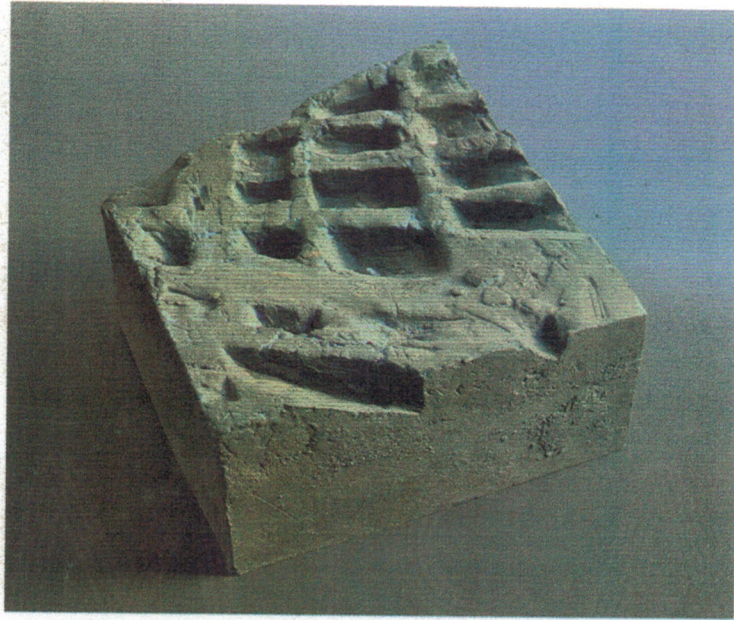


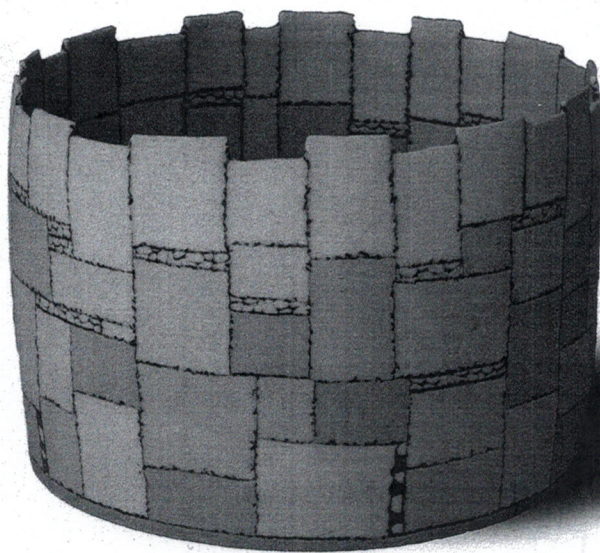
REVISTA INTERNACIONAL
CERAMICA

KERAMOS • FUNDADA EN 1978 • N.º 129 • 2013 • 7,50 EUROS • WWW.REVISTACERAMICA.COM



maría ten kortenaar

ANTONIO VIVAS



María ten Kortenaar (Holanda 1955) expresa puras emociones en su obra de porcelana, es cierto que el neriage o el nerikomi siempre han despertado emociones vivas en la cerámica, de hecho su popularidad se debe a su subyugante y muy sencilla belleza, desde el gran ceramista japonés Tsunji Ueda, recordando a Kosei Matsui y pasando por Ban Kajitani para terminar con Dorothy Feibleman, lo de terminar es un decir ya que cada ceramista hace la cerámica de su tiempo y el universo de lo que los anglosajones llaman "inlay porcelain", el desarrollo del neriage y el nerikomi tiene a María ten Kortenaar, entre otros ceramistas, marcando los nuevos horizontes de esta expresión artística, que va más allá de una maravillosa técnica, de falsa apariencia de sencillez.

Arriba: "Concert by the Sea", 2012. 17 x 16 cm.

En la otra página: Izquierda, arriba: "Bliss", 2013. 17 x 17 cm. Izquierda, centro: "Seven Owls and the Sea", 2012. 17 x 16 cm. Izquierda, abajo: "Crazy Love Story", pieza ganadora del Premio especial en la Bienal de Cerámica de Corea 2009. Derecha, arriba: "Confusion", 2013. 17 x 15. Derecha, abajo: "Sunset Blues", 2008. 23 x 17 cm.

Horizontes de porcelana

Inicialmente María ten Kortenaar seguía los pasos de grandes orfebres de la historia como Cellini, su obra en joyería, tenía esa precisión característica de trabajar con metales preciosos. Tras 1985 su horizonte de ilusión cambio de rumbo hacia la cerámica, puede que buscando el goce del color ilimitado, tan escaso en la joyería, después se abrió todo un nuevo mundo cuando en el 2005 empezó a trabajar con porcelana, como cualquier ceramista sabe la porcelana no se deja seducir fácilmente, no es un mundo para los impacientes o los pusilánimes, más bien requiere esfuerzo y dedicación, algo que va bien con el carácter emprendedor y paciente de muchos holandeses.

Sobre unas formas aparentemente sencillas se construye toda una sinfonía de suaves sonidos de color y contrastes, un paso más del neriage histórico, las líneas negras que demarcan >

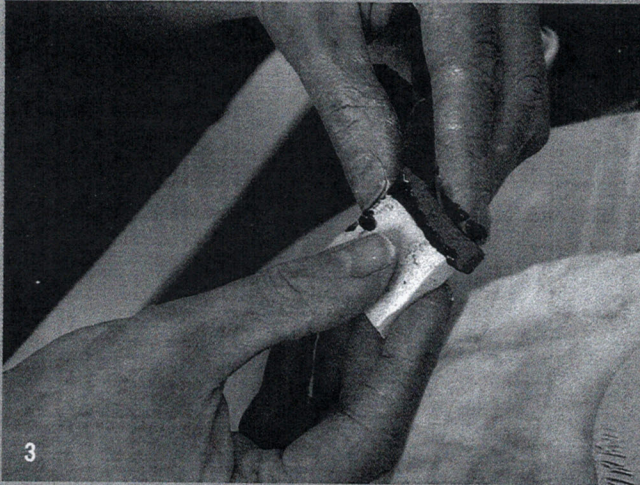


Foto 1: Mezclando el color con la pasta de porcelana.

Foto 2: Elaboración de planchas.

Foto 3: Pegando las piezas, una a una.

Foto 4: Limpiando la superficie.

> los espacios de rectángulos y cuadrados de forma muy limpia y nítida dando a las obras cerámicas ese magnetismo de lo más sencillo. Estas composiciones harían las delicias de Piet Mondrian por los colores primarios (sorprenden sus rojos) y la composición de rectángulos entre líneas. Su reciente estancia en China ha inspirado piezas que incluyen imágenes de clara intencionalidad venida del mundo del "comic" mientras otras como "Bliss" están más en las líneas de temas evocadores extraídos de la naturaleza, como días de lluvia, puestas de sol, la belleza de las estrellas y como no los viajes por el mundo. La porcelana actúa como el folio en blanco, como un lienzo donde volcar los colores y las composiciones de narrativa y expresión muy contenida. Esta sutil porcelana actúa como un diario o un cuaderno de bitácora en búsqueda de nuevas sensaciones, nuevas emociones y nuevos viajes al fin del mundo.

La elaboración de sus piezas de porcelana requiere una gran precisión y una ejecución muy limpia y concisa, empieza pesando la porcelana para pasar a añadir los pigmentos colorantes bien amasados, preparando las planchas y organizando todo para poder ensamblar rápidamente, después se hacen planchas y tiras según las necesidades de la pieza, los cilindros permiten el acceso al interior con una mano, ya que el raspado es esencial para la nitidez de las composiciones, el negro que delimita las formas se hace con una barbotina de porcelana y un 20 por 100 de pigmento negro que sirve para unir los rectángulos y delimitar visualmente la composición espacial, se rellenan los huecos con la barbotina negra de porcelana y se deja secar hasta poder raspar adecuadamente, primero con una espátu-

la de madera y luego con una herramienta de metal, se raspa hasta que la barbotina negra solo es visible en las uniones. Después de secar se bizcocha y se aplica una lija de diamante lo más fina posible para acabar cociendo las piezas con una tenue capa de esmalte transparente a 1240 °C.

La obra cerámica en porcelana de María ten Kortenaar va más allá de la técnica y consigue una fuerza visual considerable, es una cerámica que expresa singularidad, rasgos propios y sin duda cautiva al espectador en cuanto tenga las piezas en sus manos. □

www.mariatenkortenaar.nl

Para saber más consultar los índices de la **Revista CERÁMICA** pág. 36, núm. 3, neriage de hechura manual; pág. 38, núm. 3, neriage de torno; pág. 26, núm.31, neriage de torno por capas; Ban Kajitani, pág. 39, núm. 3; pág. 30, núm 32; pág.11, núm. 44 y pág. 64, núm.123.

Revista CERÁMICA no se hace responsable de los posibles resultados, errores, omisiones o accidentes que puedan surgir del desarrollo práctico de este artículo, recomendando seguir las más estrictas medidas de seguridad e higiene en el trabajo cerámico. Además de pedir la opinión o supervisión de expertos de cerámica en este tema.