



取之于泥,发言为陶

专访陶艺家汤颜宇

她性情,源于丰饶的江南;她的气质,源于江南的温婉;她的作品,源于江南的泥土。她是一位陶艺家,也是一位江南女子。她用自己手中的泥土,讲述着江南的故事。



汤颜宇:江南的泥土,江南的温婉

汤颜宇,江南的泥土,江南的温婉。她是一位陶艺家,也是一位江南女子。她用自己手中的泥土,讲述着江南的故事。



汤颜宇,江南的泥土,江南的温婉。她是一位陶艺家,也是一位江南女子。她用自己手中的泥土,讲述着江南的故事。

汤颜宇:江南的泥土,江南的温婉



汤颜宇,江南的泥土,江南的温婉。她是一位陶艺家,也是一位江南女子。她用自己手中的泥土,讲述着江南的故事。



汤颜宇,江南的泥土,江南的温婉。她是一位陶艺家,也是一位江南女子。她用自己手中的泥土,讲述着江南的故事。

汤颜宇:江南的泥土,江南的温婉



汤颜宇,江南的泥土,江南的温婉。她是一位陶艺家,也是一位江南女子。她用自己手中的泥土,讲述着江南的故事。

汤颜宇,江南的泥土,江南的温婉。她是一位陶艺家,也是一位江南女子。她用自己手中的泥土,讲述着江南的故事。

汤颜宇,江南的泥土,江南的温婉。她是一位陶艺家,也是一位江南女子。她用自己手中的泥土,讲述着江南的故事。

汤颜宇,江南的泥土,江南的温婉。她是一位陶艺家,也是一位江南女子。她用自己手中的泥土,讲述着江南的故事。

汤颜宇,江南的泥土,江南的温婉。她是一位陶艺家,也是一位江南女子。她用自己手中的泥土,讲述着江南的故事。

汤颜宇,江南的泥土,江南的温婉。她是一位陶艺家,也是一位江南女子。她用自己手中的泥土,讲述着江南的故事。



汤颜宇,江南的泥土,江南的温婉。她是一位陶艺家,也是一位江南女子。她用自己手中的泥土,讲述着江南的故事。



汤黎宇
TANG LIYU

毕业于江西省景德镇陶瓷学院
美术系

中国陶瓷工业协会会员，中国
工艺美术协会会员，广东美术
家协会会员，珠海市美术家协会
雕塑/陶艺/漆画副主任，珠海
艺术职业学院副教授，佛山市
艺术创作院签约艺术家。

2017 国家艺术基金项目“景德
镇民间青花瓷技艺传承与创新
人才培养”培训班结业

2018 年国家艺术基金“瓷画艺
术传承与创新人才”项目培训
班结业

参展经历

2019
山西当代国际陶艺交流展
2019“会而不同——黄剑波油
画、汤黎宇陶艺作品展”

2018
第三届广东当代陶艺大展
国家艺术基金“瓷画艺术传
承与创新人才”项目作品成果展

2017
“空间·转换”——2017 西安
国际当代陶艺交流展
国家艺术基金“景德镇民间青
花瓷技艺传承与创新人才培养”
项目作品成果展

总结

作品是生活的影子，一个人走过的路，对于创作，我习惯结合材料的特性，与材料合作沟通，就象最初创作《时光》系列，我认为时间的本质是变化，那种貌似不存在但又无法摆脱的塑造着一切又消融着一切，那些停留在泥土上的堆积、流淌、皴裂、变形……都记录着创作时的状态、天气、心情等等，这些都隐藏在泥土中，就像每个人隐藏在时光里经历着各自的人生，最终长成不同的样子。

这是个探索的过程，有时想法瞬息万变，创作也会不断修改，落到哪里作为句点，我也不知道。这是一个开放的过程，起点是我，但不强求喜欢，不设“标准答案”，不试图规定观众的理解和感受，它只是路标，绝不是目的地。目的地藏在每个人心中，千差万别，然后某一天，与最对的那件艺术品不期而遇，它什么也不用说就能打动人，这就是艺术本来的样子。



时光里的对话 42x25x23cmx2 件 瓷

汤黎宇：时光里的记录者

□ 景德镇陶瓷大学美术学院陶艺系教授、博士生导师 黄焕义

汤黎宇是一位很安静的艺术家，她一直在静静地寻找一种方式或者语言去表述自己对世界和自我的认知，并把所有的情绪、内心世界都放在作品里面。她的作品，无论是青花还是陶艺，都不是传统意义上的图像或物体的表述，而是用其特有的感性控制着物质肌理与涂绘的不确定性，呈现出意象与表现之间的当代特质。

汤黎宇的青花脱离了传统意义的勾线、混水，更多地介入泥浆、油料等不同材质，这种带有实验性意味的方式使青花这一传统材质呈现出新的视觉图像，在笔、料的浓淡变化间，色料与水的纠缠，偶然与必然的交融……泥土和釉料成为物质载体，用形和意的方式呈现出她片刻性时间留痕的精神痕迹。那些具体的物态被解构、置换成很多简单元素，比如：结构、重叠、缠绕、层次等，这些对物已不再是绘制和简单使用，而是在对物的理解和观察过程中把真实形象过滤后的情绪表达。

对于汤黎宇而言，其创作并不是完全的呈现一个具体的物态，而变成一个个带有时间痕迹的标本，其创作的陶艺——《时光》系列，无论是《时光里的城堡》还是《时光里的花朵》，以及《时光里的交错》等等，充满一种时间的消退感，那种可见形象抽象化的过程，带着意外之象，作品遵循泥土柔软、易碎的特质，在泥浆的流淌中表达着自己对自然之美和材料之意以及世间生活的感悟：在我们经历了种种欢喜与伤痛，兴奋与懊丧，希望与跌落，当我们看过了无数美景与阴霾，受过了无数的春风与雷电，经过了无数的喜爱与怨孽，当我们将生老病死、求不得、爱别离，逐一尝过，过去的一切在时光中变形、沉淀……那种脆弱的易碎感通过作品中——呈现，看似随意不拘，实则巧妙构思抽象变化的形体展现出丰富的内心世界，就像其作品没有鲜艳夺目的色彩，纯白一片，但光为七彩，合而为白。

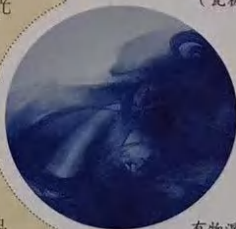
纵观汤黎宇的作品，可以看到她对材料特性的了解，尊重并充分发挥其特质，并以此为载体来表现片刻性时间留痕的精神痕迹，与其说是一次独立的创作，不如说是她与泥土、窑火的合作。衷心希望汤黎宇继续努力，不断开拓自己的艺术空间，创作出更多有自己艺术语言的优秀作品。■



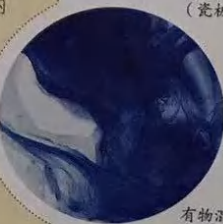
青雾引风系列之一
(瓷板画)



青雾引风系列之二
(瓷板画)



有物混成，周行
而不殆系列之一
(瓷板画)



有物混成，周行
而不殆系列之二
(瓷板画)

汤黎宇

籍贯江苏，现居珠海，毕业于江西省景德镇陶瓷学院美术系。中国陶瓷工业协会会员，中国工艺美术协会会员，珠海市美术家协会雕塑/陶艺/漆画委员会秘书长，广东省工艺美术师，国家艺术基金民间青花传统与创新传承人，国家艺术基金瓷画艺术传承与创新人才，佛山艺术创作院签约艺术家，珠海艺术职业学院教师。

获奖：

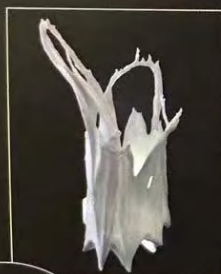
2018红点设计奖
第十一届中国陶瓷艺术大展银奖
第十一届海峡两岸文化博览会银奖
第二届China中国陶瓷设计大赛银奖
第三届“紫金奖”陶瓷艺术设计大赛优秀奖
第九届“中陶奖”中国陶瓷产品设计大赛铜奖
第六届广东省陶瓷艺术精品展银奖
第五届广东省陶瓷艺术与设计创新大赛暨第三届广东省陶瓷艺术精品展金奖

重要展览：

2018第三届广东当代陶艺大展（广州美术学院大学城美术馆）
2018年国家艺术基金“瓷画艺术传承与创新人才”项目作品成果展（景德镇陶瓷大学美术馆）
2017年“空间·转换”——2017西安国际当代陶艺交流展（西安富陶国际陶艺博物馆）
2017年国家艺术基金“景德镇民间青花瓷技艺传承与创新人才培养”项目作品成果展（景德镇陶溪川美术馆）
2016年2016中韩国际艺术交流展（韩国水原市美术馆）
2015年首届广东省高校学院奖双年展（广州美术学院大学城美术馆）
2014年广东省高校陶艺作品学院展（广州美术学院美术馆）
2012年首届中国当代陶瓷艺术大展（北京世纪坛美术馆）
2000年法兰克福国际艺术精品展（法兰克福国际展览中心）



▲ 时光里的交错



▲ 时光里的摇曳



▲ 时光里的花朵
(局部)



▼ 时光里的城堡



▼ 时光里的花朵



► 汤黎宇工作照



珠海特区报APP

2019年4月2日 星期二 珠海特区报

文体

责任编辑:张文雄 编辑:赵耀中 校对:曹敏



塑造时间的痕迹

——访“红点奖”获得者、陶艺艺术家汤黎宇

汤黎宇在工作室。 本报记者 朱习 摄

在日前举办的古元陶米培育女性艺术家邀请展的现场中,一位陶艺艺术家引引起记者极大关注。她高谈阔论,美言内然,相比展中人的艺术,她似乎更愿意安静地与她泥土对话。她默默地寻找着一种方式来表达对世界的认知,并把这种认知孕育在作品中。她的作品,无论是青花还是陶艺,都不像传统意义上的陶器或瓷器,而是用她特有的感性控制着物理肌理与线条的不确定性,呈现出意象与表现之间的当代特征。

她叫汤黎宇,一位潜心于艺术创作的制陶人。在汤黎宇的工作室里,记者看到了她的作品。其中一个陶盆手边的豆蔻海水纹四喜作品,瞬间俘获了记者的目光。这款名为“宜”的系列作品,2018年曾获红点设计大奖。红点设计大奖是全球工业设计领域最高奖项之一,与德国“IF奖”、美国“DFA奖”并称世界三大设计奖,有“国际工业设计界的奥斯卡”之誉。每年都有一些杰出设计品质获奖的佳作作品被授予“红点奖”,赢得“红点奖”也是每位设计师引以为豪的殊荣。

一个个精美的艺术品,汤黎宇为泥土赋予了鲜活的生命,而这些,她更愿意用一个故事,或是一个小场景的载体来讲述。做艺术是相对自由的,做设计则是相对受限的,为使用者提供便捷。汤黎宇告诉记者,“宜”系列实际是一种汤碗的设计。在中国传统是在广东的饮食习惯中,汤在餐桌扮演着重要角色。普通的汤碗,不但有汤勺,汤勺无处搁置的问题,也存在手柄割破碗沿带来的卫生问题。

“宜”系列汤碗增加下部宽沿设计,将碗中盛汤的空间,增加隔热效果,便于拿取,同时也为汤勺提供存放空间;在收纳时,碗底和碗沿的尺寸设计也有一定讲究,当碗叠起来放在碗口,内部边缘可以卡进另一个碗的底部,这样就能很平稳地叠成一个叠起来,像搭一样,节约了收纳空间。此碗取名“宜”,恰如此物的设计。汤黎宇秉承现代极简风格,线条简单却讲究,造型恰如天然。图案采用上,有的是青花瓷纹样,有的是水墨纹,寓意吉祥如意;有的是石纹,寓意多子多福。作品处处体现着中国传统元素,让人爱不释手。



汤黎宇的“宜”系列作品获得2018年“红点奖”

采访中记者了解到,汤黎宇自幼学习绘画,曾求学于景德镇陶瓷大学,学习陶艺七十二道工序等。直到现在,她仍热爱大千世界,她依然不舍心中的景德镇,陶瓷古镇的云、雾、山、水、四季,给予她无限灵感。每年,她都会飞往景德镇,在自己简单的制陶工作室里住上几个月。

汤黎宇认为,生命,生活不是一成不变的,一个偶然的因素可能使生命延伸,蜕变成为一种形态。因此,其创作也不完全是她呈现一个具体的物态,更多时候,是一个带有时间痕迹的标本。或是一个偶发因素带来的衍生,延展,蜕变,消亡,重生……她认为,每块泥土都有自己的灵性,都有自己的情感表达,必须充分了解它们,并在尊重它们的基础上改造、创新。陶瓷相对容易成型,而瓷器脆弱、娇气,不易成型。她会根据每块泥土、每个器皿的特性顺势而为,以期更好地发挥它们的特质。每日晨起或深夜,她都和心爱的泥土在一起,磨合、交流,互相试探,寻找最佳契合点。有时她坚持,有时也妥协。就是在这种一个单侧、静性的艺术空间里,汤黎宇平静地对艺术不懈的探索和对生命独特的感悟。

本报记者 郭秀玉

中超联赛

3月25日中超联赛中,上海上港队以3比0战胜广州恒大淘宝队,取得赛季开门红。这是上港队自2016年以来首次在中超联赛中取得三连胜。恒大淘宝队则遭遇赛季首败。本场比赛中,上港队前锋武磊表现出色,打入两球。恒大队则因中场断档,进攻乏力。

赛车——F1汉密尔顿

3月31日,在巴林大奖赛中,汉密尔顿以领先优势夺得冠军。这是他在本赛季的首场胜利。汉密尔顿在排位赛中表现出色,杆位发车。比赛中,他顶住了红牛车队的挑战,成功守住领先位置。

网球——迈费德勒

3月31日,在印第安维尔斯大师赛中,费德勒以直落两盘击败对手,夺得冠军。这是费德勒本赛季的首场胜利,也是他职业生涯的第100场胜利。费德勒在比赛中展现了强大的发球和底线击球能力。

陶艺家汤黎宇：把时光艺术凝进泥土里

文:今日女报/凤网记者 余枚珠 供图:受访者

“最怕别人问我作品表达了什么,如果我能清晰地用语言和文字来表述,为何还要选择用形态和图像来说话?”最近,在珠海古元美术馆首届女性艺术家邀请展中,一位陶艺艺术家引起了极大的关注,相比起与人的交流,她似乎更愿意安静地与她泥土对话。

她叫汤黎宇,她的作品《消逝的记忆》《旅行的包裹》以及新作《时光》系列,都不是传统意义上的图像或表达,而是默默地寻找着一种方式来表达对世界的认知,并把这种认知孕育在作品中。



扫一扫,欣赏更多汤黎宇作品



《时光》系列陶艺作品

汤黎宇是江苏人,现在长居珠海。她自幼学习绘画,曾求学于景德镇陶瓷大学,学习陶艺七十二道工序等。直到现在,她仍热爱大千世界,她依然不舍心中的景德镇,陶瓷古镇的云、雾、山、水、四季,给予她无限灵感。每年,她都会飞往景德镇,在自己简单的制陶工作室里住上几个月。

从一块块粗糙的泥土,到精美的艺术品,汤黎宇用一个一个小故事,一个一个小场景为泥土赋予了鲜活的生命。汤黎宇所有的陶艺作品,都是在记录——记录时光,记录季节,记录身边的故事。汤黎宇对今日女报/凤网记者说:“我认为这世上最无法抵抗的是时光,所有的塑造、消亡、相聚、别离,都被这无形的时光掌控,它的本质是变化。”于是,我们在《时光里的城堡》《时光里的米拉》中看到欧洲建筑的影子,那种似与非似之中淡淡的清静感,是她在欧洲转修一圈回来后的记录。

“感觉来了,就去做点什么。”汤黎宇说,她在艺术创作中,不会绞尽脑汁来寻找设计灵感,也不会经历创意枯竭的阵痛,她总是悠然地拒绝“命题作文”,不设“标准答案”,也不给观众界定的理解。

“生活经历给我认知,然后带入作品里,它记录的是我走过的路。”汤黎宇表示,“某一天,

与最对的那件艺术品不期而遇,它什么都不用说,就能打动你,这就是艺术本来的样子。”这种率性创作的态度,让她的作品纯粹且真实,加上独具特色的表达语汇,“汤黎宇”这个名字,逐渐被更多人看到和关注。

汤黎宇认为每一种泥巴,都有自己的特性。跟泥巴混熟了,别人就像认识了很久的老友一样沟通——她懂得泥巴的状态,加入自己的东西,泥巴又通过手给心带来灵感——两者互相尊重、互相成就。“这个过程是非常美妙的,手心相通,作品就更容易打动别人。”

率性、纯粹、真实,和独特的表达语汇,让汤黎宇的作品逐渐受到越来越多人的关注,在业界享有盛名。她曾获2018红点设计奖、第十一届中国陶瓷艺术大展银奖、第十一届中国陶瓷设计大赛银奖等,还曾受邀参与法兰克福国际艺术精品展、首届中国当代陶艺艺术大展、2016年韩国国际艺术交流

展、广东省高校学院奖双年度等业界知名奖项。当下,每晨展或深夜,汤黎宇都和心爱的泥土在一起,磨合、交流,互相试探,寻找最佳契合点。就是在这样一个单纯、感性的艺术空间里,汤黎宇坚守着她对艺术不懈的探索和对生命独特的感悟,创作出一个一个独具个性、凝练时光的艺术佳作。



汤黎宇

珠海古元美术馆、陶艺委员会、广东省委宣传部、广东省文联、广东省陶瓷行业协会、中国陶瓷工业协会、中国工艺美术协会



珠海特区报APP

2019年3月11日 星期二 珠海特区报

综艺

责任编辑:张文雄 编辑:赵耀中 校对:曹敏

10

艺术家没有男女之分

关于古元美术馆首届女性艺术家邀请展的群访

3日,首届女性艺术家邀请展在古元美术馆开幕。展览由古元美术馆主办,旨在展示女性艺术家的创作成果。参展艺术家包括汤黎宇、吴黎明、罗小娟、高燕、罗小娟、高燕等。展览将持续至3月10日。

吴黎明:其实女艺术家都是被塑造的,她们是男性艺术家的衍生品。当然,也有女艺术家可能个性比较张扬,从外形上就能看出来。她们是男性艺术家的衍生品,她们是男性艺术家的衍生品。

罗小娟:我觉得女艺术家和男艺术家,没有本质上的区别。她们只是性别不同,但都是艺术家。她们是男性艺术家的衍生品,她们是男性艺术家的衍生品。

高燕:我觉得女艺术家和男艺术家,没有本质上的区别。她们只是性别不同,但都是艺术家。她们是男性艺术家的衍生品,她们是男性艺术家的衍生品。

罗小娟:我觉得女艺术家和男艺术家,没有本质上的区别。她们只是性别不同,但都是艺术家。她们是男性艺术家的衍生品,她们是男性艺术家的衍生品。

汤黎宇:我觉得女艺术家和男艺术家,没有本质上的区别。她们只是性别不同,但都是艺术家。她们是男性艺术家的衍生品,她们是男性艺术家的衍生品。

高燕:我觉得女艺术家和男艺术家,没有本质上的区别。她们只是性别不同,但都是艺术家。她们是男性艺术家的衍生品,她们是男性艺术家的衍生品。

罗小娟:我觉得女艺术家和男艺术家,没有本质上的区别。她们只是性别不同,但都是艺术家。她们是男性艺术家的衍生品,她们是男性艺术家的衍生品。

高燕:我觉得女艺术家和男艺术家,没有本质上的区别。她们只是性别不同,但都是艺术家。她们是男性艺术家的衍生品,她们是男性艺术家的衍生品。

罗小娟:我觉得女艺术家和男艺术家,没有本质上的区别。她们只是性别不同,但都是艺术家。她们是男性艺术家的衍生品,她们是男性艺术家的衍生品。

汤黎宇:我觉得女艺术家和男艺术家,没有本质上的区别。她们只是性别不同,但都是艺术家。她们是男性艺术家的衍生品,她们是男性艺术家的衍生品。

高燕:我觉得女艺术家和男艺术家,没有本质上的区别。她们只是性别不同,但都是艺术家。她们是男性艺术家的衍生品,她们是男性艺术家的衍生品。

罗小娟:我觉得女艺术家和男艺术家,没有本质上的区别。她们只是性别不同,但都是艺术家。她们是男性艺术家的衍生品,她们是男性艺术家的衍生品。

高燕:我觉得女艺术家和男艺术家,没有本质上的区别。她们只是性别不同,但都是艺术家。她们是男性艺术家的衍生品,她们是男性艺术家的衍生品。

罗小娟:我觉得女艺术家和男艺术家,没有本质上的区别。她们只是性别不同,但都是艺术家。她们是男性艺术家的衍生品,她们是男性艺术家的衍生品。

根据路遥同名小说改编 话剧《人生》开启全国巡演

根据路遥同名小说改编的话剧《人生》,将于近日开启全国巡演。该剧由路遥同名小说改编,讲述了一个关于爱情、事业和理想的故事。该剧在珠海首演时,受到了观众的热烈欢迎。

新西兰国博举办“中国舞台日”

新西兰国博将于近日举办“中国舞台日”活动。活动将展示中国各地的传统戏曲、舞蹈和音乐。活动旨在增进新西兰观众对中国文化的了解,促进中纽文化交流。

《星球大战》电影交响音乐会巡迴中国 3月18日将在广州收官

《星球大战》电影交响音乐会巡迴中国,将于3月18日在广州收官。这场音乐会由好莱坞著名作曲家约翰·威廉姆斯创作,由广州交响乐团演奏。音乐会将在广州星海音乐厅举行,届时将吸引众多乐迷前往观赏。

REPORTS

主题策划 / Topic



050 | chok magazine

手工作的物品总是带有人体的温度和情感。就像陶艺，它们制造出了另一种艺术与美。它们让人们智慧和精巧的技艺得到了充分的体现。陶艺是一种态度，用质朴的认真来面对每一道工序。尊重泥土和自然，坦然地接受任何可能下会出现的不完美。在无常的世界里恪守那份对美的信仰。

融合泥土气息的工作室

会同画家的门口只有一只看门狗。关门时门框得靠手去挪动那两扇沉重的木门。汤黎宇随手捡起大雨后打落在地上的枝叶，往里边走去。她的工作室是建在一个将近一米高度的电话亭里。推开“进去”四个字的古旧铁门，门里外的生活仿佛被隔开了。门内偶尔传出的些许音乐声，照眼撞撞的游客匆匆而过，并不会太多的停留。

工作室的热度非常简单，四面土墙和泥地。自2012年搬来后，汤黎宇只是在靠近门口的地方多砌了一面墙，隔出了工作区域和储存空间。据说是一面墙，但同时也是一个个摆放小器皿小物件

的镂空架子。汤黎宇的作品，整齐地放置在那12个格子里，透着一股精巧。工作室里所见之处，都是放着汤黎宇不同时期的作品。因为最近在北山麓西麓展览，所以作品还不是特别齐全。虽然地方不大，主人还是专门辟出了一张桌子三两张椅子的地方，可以坐下慢慢喝茶。杯子也是汤黎宇特制的陶杯，简单的杯壁，捧在手里饱满柔和，东西还是自己做出来的更有味道。但她却说，这些用来喝茶的茶杯只是器皿，算不上是作品。

汤黎宇接触陶艺很早，自幼学习绘画的她，在高中时期，就说了景德镇的陶瓷大学。景德镇陶瓷大学是目前国内唯一以陶瓷为特色的多科性高等院校。其前身是1910年创办的中国陶瓷业学堂。早在1936年张之洞上光緒皇帝《江西神南清办小火轮窑及磁业学堂折》，首次向朝廷提出江西要办实业学堂。百年过去，历史已经消散，但是学堂的精气神还在延续，这便是陶瓷大学“填补形骸”的四个字校训。后来，汤黎宇就是在这个以“养成明白事理、精进技术之人才，以改良商业”为目标的学校，用四年的大学时光，学习陶艺七十二道工序。

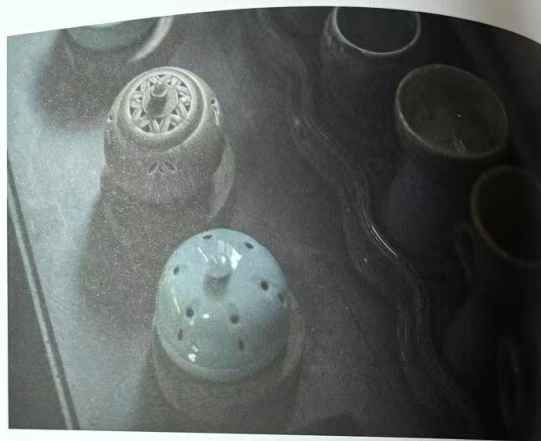
在之后的许多年里乃至现在，她依然保持对景德镇的喜爱，带她去世界各地旅行学习实践，看过外面的大千

世界，她依然会每年回到景德镇。这里并不仅仅是她母校的存在，也是她喜爱的陶瓷古镇。这里的云、雾、山、水、四季都给予了她无限的灵感。在还没有会同画家村工作室的日子里，汤黎宇的创作基本上都在那个距离景德镇几个小时飞行距离的千年古镇里完成。

虽然在大学期间，汤黎宇和她的作品，就曾被“全国第六届陶瓷艺术创新展”优秀奖，并入选诸如“九七景德镇陶瓷艺术作品展”。但在毕业后，汤黎宇从事的是周周完全无关的工作，直到2009年，汤黎宇才又回到景德镇，重新开始创作。正是因为“2012世界末日”的到来，让汤黎宇决定在年末来临前，遵循自己的内心，辞去稳定的工作，全身心投入陶艺创作中去。她在2012年，留下了这样的文字——“2012年年初我就说过，无论这瓷器多好，它都要，有了那无足轻重不再属于自己的理由，就安心地离她让自己任性还差，这一年，来来回回景德镇几次，景德镇，拿着画笔，出了些作品，人进了景德镇，评定了职称，忙碌而充实，这是我喜欢的，也因为喜欢景德镇，与陶艺的相处，让汤黎宇觉得她找到了自己，能让她的心思找到一个归属，能表达出她的想法的陶艺，她称之为作品。”

chok magazine | 051

主题策划 / Topic



藏在陶瓷里的信

汤黎宇的创作是陶艺，但大多数时候，她都是在思考陶艺与万物的关系。

看汤黎宇近年的作品，便会发现她喜欢青花，但又与传统意义上的青花不同。传统的青花为铁线画，她作品里的青花，多以水墨的形式出现，这些抽象的表述，在她看来，是自己一个偶然思维的延伸，也是在与笔墨、陶泥的交流，每一步都是不可逆的。上一笔就是一笔，几乎是一次性完成的。

“陶艺七十二道工序，从最初练泥开始，任何一道工序都马虎不得，任何一步都会留下痕迹，任何的疏忽都可能成为最后的废品。如同我们的生活。”坐在会同画家村的工作室，汤黎宇将她的这些年来陶艺打交道所用得的一些感

受向我们娓娓道来。工作台上放着修繕了一部分的坏碗，她拿起那些年代久远坏掉的器皿，以金缮修复。用天然大漆来黏合瓷器的碎片或填充缺口，再将表面敷以金粉或贴金箔，这个工艺起源于中国数千年前的金漆工艺。跟陶艺打交道，要带着尊重。你对待物怎么样，它就会给你什么样的反馈。”汤黎宇近来都在做这些金缮，用金漆修复一般周期在20天左右，最后金漆的部分大约5天可以完成。之前的金漆的基础部分要花半个月左右，有时候遇到瓶颈，耗时会更长，而这部分工作是隐藏在金漆的外表之下，不容易被察觉。杯碟上的金线带着波纹，看上去像沐浴着金色阳光的石斑斑斑。杯子因为金的加入，变得醒目却不突兀，还有了别样的韵味。这些经过反复修

复的器皿，对于汤黎宇来说，无疑又是一次艺术创作的过程。

手工作的物品总是带有人体的温度和情感。就像陶艺和金缮，它们制造出了另一种艺术与美，它们让人们智慧和精巧的技艺得到了充分的体现。无论是过去喜爱的注重泥性装饰艺术的宋瓷，还是如今青睐的回归本真的青瓷，陶艺风格，汤黎宇觉得作为一个陶艺家的好处，就是生活中缺少什么，就去做什么。她也将这种理念带到自己的作品里，让陶艺成为生活中实用的东西，而不仅仅是摆放在展览馆里的装饰艺术品。现在，陶艺这门古老的工艺成为许多艺术家的精神寄托，即使有些作品依然保留着容器的形态，但已不再是以实用为目的。许多陶艺作品从古代的陶器



母体中脱离而形成独立的纯艺术特征，并且突破了原有的技术规范，扬弃了传统陶器精致、规整、对称的古典审美趣味，更趋向自由、更富想象力、更具人文精神的方向发展。但在汤黎宇的展览里，她将自己的作品与形式各异的绘画、家具摆放在一个场景里，让这些看似全然没有关系的物件和谐相处。其实仔细想想，就会发现，无论是陶器与画，都有类似的主题或是相近的意境。汤黎宇的作品，在灯光的照射下，散发着温润的气息，这些成为实用的艺术品，有着类似青花釉里红罐子，青花或是青花，成为主人发挥想象的空间。

天下万物，多有装饰。汤黎宇用自己双手做出来的陶器，将更多的内涵融入其中，在均匀青花的映衬下，也许旁边

的毛笔上的墨汁已经干涸，淡淡的墨迹中，依然能透出主人几天甚至几个月前某一刻的故事。陶艺，无论是创作者还是欣赏者，都希望通过这样一种最原始、最朴素的方式，去寻找早已遗忘的古人的手工劳动方式。找寻或许已被遗忘的艺术精神。人们常说，陶艺的基本材料是土、水、火，这与汤黎宇的观点不谋而合。在她看来，艺术承载着金、木、水、火、土，只有了解每一种泥土的秉性，掌握了水和土的可能性，流动性，创作用到的工具与技巧，以及成型方法和烧制规律，才能烧成陶艺形态。

陶艺是一种态度，用质朴的认真来面对每一道工序，尊重泥土和自然，坦然地接受任何可能下会出现的不完美，在无常的世界里恪守那份对美的信仰。

去过景德镇的人都知道景德镇陶器文化，要去景德镇历史博物馆，去看汤黎宇这样的陶艺艺术家，她自己在景德镇的工作室就在三宝村的山里。它是世界知名的陶艺交流中心。三宝村的春天让她在2012年创作了“春分”系列，风筝、花篮、新生，也是她在那一年的作品。汤黎宇现在每年仍会在三宝村和会同村的工作室之间往返，陪伴她的是泥土、自己手工制作的工具和器皿。

景德镇依然会保留农村，一个能够令内心安静的地方，而汤之下，步履之间，汤黎宇在景德镇的变化和人生的际遇，她明白了这位陶艺艺术家的心。在这里，难得自在，难得专注。24

chok magazine | 053

REPORTS

47 视觉传达设计
Zhuangpin



汤黎宇，籍贯江苏，陶艺家，现居珠海。毕业于江西省景德镇陶瓷学院美术系，珠海市美术家协会、广东省工艺美术师、中国陶瓷工业协会会员，现任教于珠海艺术职业学院。2016年受聘佛山市艺术创作院签约艺术家，其多件作品被古元美术馆、紫金奖陶瓷艺术设计大赛组委会及国内外收藏家收藏。

艺术简历

陶艺作品“荷”获“全国第六届陶瓷艺术创新展”优秀奖（上海）
雕塑作品“西部牛仔”系列参加法兰克福“国际精品博览会”（德国·法兰克福）
青花作品“水印·墨迹”入选“首届中国当代陶瓷艺术大展”（北京）
作品《秋分》系列之《果》获“第五届广东省陶瓷艺术与设计创新大赛”
暨“第三届广东省陶瓷艺术精品展”金奖（潮州）
作品《秋分》之《叶》获“广东省高校陶瓷作品学院展”三等奖（广州）
作品《三不》系列入选“首届广东省高校学院奖双年展”（广州）
举办“三味物语生活展”双人联展（珠海）
举办“三味物语生活展”之二“会同女画家三人联展（珠海）
作品《消逝的记忆》参加“2016中韩国际艺术交流展”（韩国·水原）
作品《初见》获“第五届珠海美术双年展”优秀奖（珠海）
作品《一城山水》获2016南通青年设计大展优秀奖（南通）
作品《暗涌》获“第三届‘紫金奖’陶瓷艺术设计大赛”优秀奖（南京）
作品《乐水》获“第九届‘中陶奖’中国陶瓷产品大赛”铜奖（鹤壁）
作品《旅行的包裹》获“2016广东省高校陶瓷作品展”三等奖（佛山）

视觉传达设计
Zhuangpin 48

——传统材质的现代表述—— ——汤黎宇的青花艺术——



▲“水印·痕”系列之“露”

汤黎宇的青花图像不是传统意义上的图像志的表述，而是用女性特有的感性控制着物质肌理与青花涂绘的不确定性，呈现出意象与表现之间的当代特质。

——夏学兵：中央美院博士

Tang Liyu's blue-and-white imagery is not an iconographic expression in the traditional sense; rather, it embodies a contemporary quality that lies between imagery and expression, as she uses a uniquely feminine sensibility to navigate the material textures and the unpredictability of blue-and-white painting.

—— Xia Xuebing, Ph.D., Central Academy of Fine Arts

REPORTS

What I see in Tang Liyu's blue-and-white art is a reflection of modern concepts and aesthetic pursuits. While carefully drawing upon the essence of traditional blue-and-white art, she employs the expressive methods of Chinese painting—through form and meaning—to convey the spiritual traces of transient time, using blue-and-white porcelain as a material vessel within a contemporary cultural context.

— Peng Zanbin, Associate Professor / Master's Supervisor,
Ceramic Art Department, Jingdezhen Ceramic University





艺术简历

汤黎宇，毕业于江西省景德镇陶瓷学院美术系，中国陶瓷工业协会会员，中国工艺美术协会会员，广东省美术家协会会员、珠海市美术家协会陶瓷、陶艺、漆画委员会秘书长，省工艺美术师，国家艺术基金民间青花传统与创新传承人，国家艺术基金瓷画艺术传承与创新人才，佛山艺术创作院签约艺术家，珠海艺术学院教师。

水墨·符号

汤黎宇的青花语言

文：覃咏梅

汤黎宇，2017年入选国家艺术基金人才库，成为“民间青花传统与创新传承人”。

汤黎宇的作品，以青花创作为多。但与传统意义的青花不同，传统的青花勾线分明，画面工整规范，而汤黎宇的青花作品完全脱离了传统视觉图像，那种带有符号性的抽象画面更加具有中国水墨画的韵味。

谈起这种风格的形成，汤黎宇娓娓道来：“陶瓷是一个包容性很广的载体，艺术家可以从造型、釉色、工艺各个方面切入，而我最初选择青花作为自己的艺术语言是因为对墨在宣纸上晕染开的水墨变化而着迷，于是想着陶瓷中最能呈现这种韵味的材质应该是青花。可真正实施起来才发现，纸和土的特性完全不同，泥土是收缩的，青花料在上面完全呈现不了晕染的效果。”为了突破，她做了各种大胆尝试，在材质中介入泥浆、油料等不同材质，终于，在无数次的失败后，一种带有实验性意味的全新的青花语言开始呈现，她创造了属于自己的风格。

天道酬勤，汤黎宇的作品先后入选首届中国当代陶瓷艺术大展，“空间·转换”——2017西安国际当代陶艺交流展，第三届广东当代陶艺大展等中国美协主办的全国性大展，并获得第九届“中陶奖”中国陶瓷产品设计大赛铜奖，第十一届中国陶瓷艺术大展银奖等国内权威性专业奖项。

中央美院博士、江西师范大学美术学院副院长夏学兵曾这样评论其作品：汤黎宇的青花图像不是传统意义上的图像志的表述，而是用女性特有的感性控制着物质肌理与青花涂绘的不确定性，呈现出意象与表现之间的当代特质。

任何艺术作品都是一种记录，是以图像为符号，记录下艺术家的思想、观念和情绪。汤黎宇的作品抽象中隐藏着强烈的自我意识形态。她说：“相对于语言和文字，我更喜欢用形态和图像来说话。”在她的观念里，创作的起点是她某个阶段的某种心境，但身处这过程时，她也是一个探索者，不断地与自己、与材料交融，想法瞬息万变，创作也会不断修改。因此每一个作品最终都是独一无二的。她说：“艺术感受藏在每个人心中，千差万别，只待某一刻与最对的艺术品不期而遇，什么也不用说，就能打动你，这就是艺术本来的样子。”

以开放心态进行创作的汤黎宇，从不打算止步于所获的国际知名创意设计大奖——红点奖，“第十一届中国陶瓷艺术大展”银奖等多项国内外专业展览奖项。她只想专注精研，把更多的艺术灵气注入中国所特有的青花，用无国界的艺术语言说好中国故事。

青雾引风系列之一
(瓷板画)青雾引风系列之二
(瓷板画)有物混成，周行而不殆系列之一
(瓷板画)有物混成，周行而不殆系列之二
(瓷板画)

《一城山水》系列之一



漂流瓶系列



漂流瓶系列(局部)



《墨迹·痕》系列之一



《水印·痕》之“自然”

国家艺术基金
CHINA NATIONAL ARTS FUND
艺术人才培养资助项目



汤黎宇

江苏人，现居珠海。毕业于江西省景德镇陶瓷大学美术系，珠海市美术家协会理事，广东省工艺美术师，中国陶瓷工业协会会员，佛山艺术创作院签约艺术家，珠海艺术职业学院教师。作品多次入选国际、国家、省级展览并获奖，古元美术馆等机构收藏。



《跨越时光的合作》



Gu Yuan Museum Of Art 古元美术馆 | 首届 | 女性艺术家邀请展 The First Female Artists Exhibition

主办单位 | 珠海市古元美术馆

地点 Address | 珠海市古元美术馆三楼1号厅

2019.03.05
-03.13 | 展览时间 Exhibition Time

2019.03.09 | 开幕式 Opening
AM 10:30



地址: 广东省珠海市梅华东路388号
电话: +86-0756-381 8038
邮编: 519000
公共汽车线路: 13路、16路、17路到古元美术馆站
开放时间: 上午9:00—下午5:00 (逢星期一闭馆)

古元美术馆
GU YUAN MUSEUM OF ART

微信号: zhgymsg

汤黎宇
Tang Liyu



毕业于江西省景德镇陶瓷学院美术系
中国陶瓷工业协会会员
中国工艺美术协会会员
国家艺术基金资助民间青花传统与创新传承人
国家艺术基金资助陶瓷艺术传承与创新人才
广东省工艺美术师
广东省美术家协会会员
珠海市美术家协会雕塑、陶艺、漆画艺术委员会秘书长
珠海会同画家村驻村画家
佛山艺术创作院签约艺术家
珠海艺术学院教师

主要获奖

2018年 2018红点奖 (德国莱森)
第十一届海峡 (两岸) 文化产业博览会“海峡工艺优秀”作品
奖 (厦门)
“省长杯”专项赛三等奖 (广州)
“第十一届中国陶瓷艺术大展”银奖 (龙泉)
2017年 “第二届CHINA·中国陶瓷设计大赛”银奖 (惠州)
2016年 “第九届‘中国瓷’中国陶瓷产品设计大赛”铜奖 (鹤壁)
“第三届‘紫金奖’陶瓷艺术设计大赛”优秀奖 (南京)
“第六届中国陶瓷艺术与设计创新大赛”银奖 (潮州)

“第六届中国陶瓷艺术与设计创新大赛”银奖 (潮州)
“广东省高校陶艺作品学院展”三等奖 (广州)
2014年 “广东省高校陶艺作品展”三等奖 (佛山)
2013年 “第五届中国陶瓷艺术与设计创新大赛”银奖 (潮州)
“第三届中国陶瓷艺术精品展”银奖 (潮州)

重要展览

2018年 第三届广东当代陶艺大展 (广州美术学院大学城美术馆)
国家艺术基金资助项目“陶瓷艺术传承与创新人才培养”项目
作品成果展 (景德镇陶瓷大学美术馆)
2017年 “空间·转换”——2017西安国际当代陶艺交流展 (西安富陶
国际陶艺博物馆)
国家艺术基金资助项目“景德镇民间青花瓷技艺传承与创新人
才培养”项目作品成果展 (景德镇陶瓷大学美术馆)
2016年 中韩国际艺术交流展 (南韩 水原市美术馆)
2015年 首届广东省高校陶艺双年展 (广州美术学院大学城美术馆)
2014年 广东省高校陶艺作品学院展 (广州美术学院美术馆)
2012年 首届中国当代陶瓷艺术大展 (北京世纪坛美术馆)
2000年 法兰克福国际艺术精品展 (法兰克福国际展览中心)

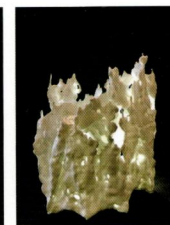
多件作品被古元美术馆、紫金奖陶瓷艺术设计大赛组委会、中国
河南古陶瓷博物馆、景德镇设计博物馆及国内外收藏家收藏。



▲《时光里的舞蹈》
陶艺 42×27×24cm



▲《时光里的舞蹈》
陶艺 40×16×23cm



▲《时光里的舞蹈》
陶艺 25×12.8×23cm



▲《时光里的舞蹈》
陶艺 27×17×11.5cm



▲《时光里的舞蹈》陶艺 38×25×23cm

